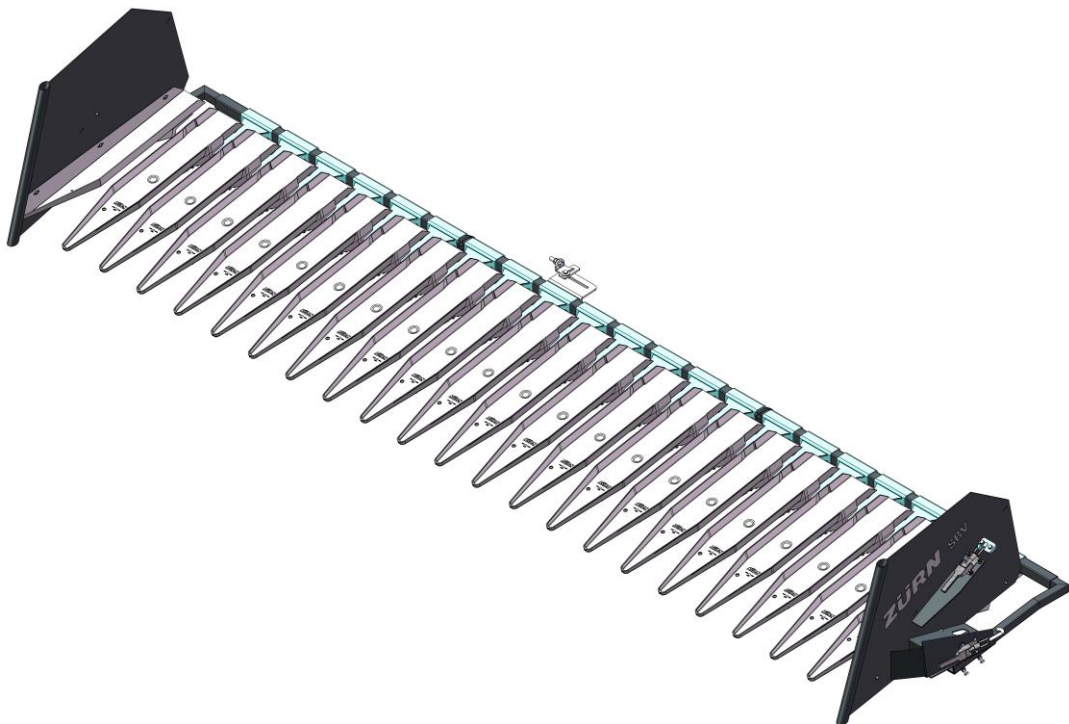


ERSATZTEILLISTE UND AUFBAUANLEITUNG

Sonnenblumenvorsatz



Für New Holland & Case Schneidwerke

New Holland High Capacity / Case 2030

New Holland Extra Capacity / Case 2040

New Holland Varifeed / Case 2050

New Holland Varifeed HD / Case 3050

Impressum

Titel: Ersatzteilliste und Aufbauanleitung Sonnenblumenvorsatz
Hersteller: Zürn Harvesting GmbH & Co. KG
Schöntal

Gültig für: SBV für New Holland HC
SBV für New Holland EC
SBV für New Holland VF
SBV für New Holland VF-HD

SBV für Case 2030
SBV für Case 2040
SBV für Case 2050
SBV für Case 3050

Drucknummer: 40353

4. Auflage 2024 (Version D)

Redaktionsdatum 03/2024

© Zürn Harvesting GmbH & Co. KG

Autor: Naiome Köllisch

Alle Rechte, auch die Übersetzung, vorbehalten.

Kein Teil dieser Betriebsanleitung darf in irgendeiner Form (Druck Fotokopie oder einem anderen Verfahren) ohne schriftliche Zustimmung der Firma Zürn Harvesting GmbH & Co. KG, Schöntal reproduziert oder unter Verwendung elektronischer Systeme verarbeitet, vervielfältigt oder verbreitet werden.

Technische Änderungen vorbehalten.

Gedruckt auf Papier aus chlorfrei und säurefrei gebleichtem Zellstoff.

Vorwort

Diese Maschine ist ausschließlich für den üblichen Einsatz bei landwirtschaftlichen oder gleichgearteten Arbeiten konstruiert. Jeder darüber hinausgehende Gebrauch gilt als nicht bestimmungsgemäß. Für hieraus resultierende Schäden haftet der Hersteller nicht; das Risiko hierfür trägt allein der Benutzer. Zur bestimmungsgemäßen Verwendung gehört auch die Einhaltung der vom Hersteller vorgeschriebenen Betriebs, Wartungs- und Instandhaltungsbedingungen.

Diese Betriebsanleitung sorgfältig durchlesen, um sich mit der korrekten Bedienung und Wartung der Maschine vertraut zu machen und um Verletzungen oder Maschinenschäden zu vermeiden. Geschieht dies nicht, können Verletzungen oder Maschinenschäden die Folge sein. Diese Betriebsanleitung und die Sicherheitsaufkleber an der Maschine sind möglicherweise auch in anderen Sprachen erhältlich (Ihr Händler kann diese für Sie bestellen).

Diese Betriebsanleitung gehört zur Maschine und sollte bei einem Weiterverkauf dem Käufer der Maschine ausgehändigt werden.

Maßangaben in dieser Betriebsanleitung entsprechen den metrischen Maßen. Nur passende Teile und Schrauben verwenden. Für metrische Schrauben bzw. Zolloschrauben sind unterschiedliche Schraubenschlüssel notwendig.

Die Bezeichnungen „Rechts“ und „Links“ beziehen sich auf die Vorwärtsfahrtrichtung der Maschine.

Tragen Sie die Seriennummer in den Anfangsteil der Betriebsanleitung ein. Bitte alle Ziffern genau notieren. Im Falle eines Diebstahls können diese Nummern eine wichtige Hilfe für die Fahndung sein. Außerdem benötigt Ihr Händler diese Nummern, wenn Sie Ersatzteile bestellen. Es ist ratsam, diese Nummern auch noch an einer anderen Stelle zu notieren.

Vor Auslieferung der Maschine hat Ihr Händler eine Inspektion durchgeführt. Nach den ersten 20 bis 50 Betriebsstunden sollte von Ihrem Händler eine weitere Inspektion vorgenommen werden, um die bestmögliche Leistung der Maschine zu gewährleisten.

Dieser Maschine darf nur von Personen genutzt, gewartet und instandgesetzt werden, die hiermit vertraut und über die Gefahren unterrichtet sind. Die einschlägigen Unfallverhütungsvorschriften, sowie die sonstigen allgemein anerkannten sicherheitstechnischen, arbeitsmedizinischen und straßenverkehrsrechtlichen Regeln sind einzuhalten. Eigenmächtige Veränderungen an diesem Schneidwerkswagen schließen eine Haftung des Herstellers für daraus resultierende Schäden aus.

Inhaltsverzeichnis

Impressum	2
Vorwort	3
Inhaltsverzeichnis	4
Typenschilder	6
Sicherheitshinweise	7
Sicherheitshinweise für Montage- und Bedienpersonal.....	8
Hydraulikanlage	9
Gelenkwellen.....	10
Fortschleudern von Steinen und Fremdkörpern	11
Vorsichtsmaßnahmen bei Handhabung und Rangieren.....	12
Vorsichtsmaßnahmen bei Wartungs- und Reparaturarbeiten	12
Vorsichtsmaßnahmen bei der Straßenfahrt	13
Änderungen an der Maschine	14
Schweißarbeiten	14
Schraubenverbindungen	14
Verwendung von Originalersatzteilen	15
Abfallvermeidung	15
Sicherheitsaufkleber.....	16
Wichtiger Hinweis	19
Aufbauanleitung	20
Vorbereitungen des Schneidwerks für den Anbau des Sonnenblumenvorsatzes.....	20
Montage der Haltestangen.....	21
Montage der Seitenteile	23
Anbau des Sonnenblumenvorsatzes an das Schneidwerk.....	24
Montage Schiffchenhalter	32
Montage Mittelabstützung.....	33
Montage Mittelstrebe.....	34
Befestigung der mittleren Schiffchen	35
Befestigung der Randschiffchen & Ausrichten der Seitenteile	40
Fixieren der Seitenteile und Haltearme.....	45
Montage der Haspelabdeckbleche	46
Montage der Haspelabstützung beim New Holland VF+VF-HD / Case2050+3050	48
Abbau und Anbau des montierten Sonnenblumenvorsatzes	49
Abbau des Schneidwerkes.....	49
Anbau des Schneidwerkes.....	49
Ersatzteilliste	52
Seitenteile links New Holland HC-EC / Case 2030-2040	52
Seitenteile rechts New Holland HC-EC / Case 2030-2040	53
Seitenteile links New Holland VF Standard / Case 2050.....	54
Seitenteile rechts New Holland VF Standard / Case 2050	55
Seitenteile links New Holland VF HD / Case 3050	56
Seitenteile rechts New Holland VF HD / Case 3050.....	57

Haltearme und Haltestangen	58
Haltestangen	60
Haspelabdeckbleche NH-HC/EC/VF Standard + Case 2030/2040/2050	62
Haspelabdeckbleche New Holland VF HD / Case 3050	63
Kunststoff-Schiffchen - New Holland HC/EC/VF + Case 2030/2040/2050	64
Kunststoff-Schiffchen - New Holland HD + Case 3050	65
Kunststoff-Schiffchen - Universal	66
Schiffchen links und rechts - New Holland HC/EC/VF + Case 2030/2040/2050	67
Schiffchen links und rechts - New Holland HD + Case 3050	68
Fingerabdeckungen - New Holland HC/EC/VF + Case 2030/2040/2050	69
Fingerabdeckungen - New Holland HD + Case 3050	70
Übersicht Anbausatz Fingerabdeckungen	72
Beipack - New Holland HC/EC + Case 2030/2040	73
Beipack - New Holland VF + Case 2050	74
Beipack - New Holland HD + Case 3050	75
Mittelabstützung	76
Haspelabstützungssatz	77
Drehmomente für metrische Schrauben	78
Allgemeine Garantiebedingungen	79
EG- Konformitätserklärung	81
Kontakt	82

Typenschilder

Bitte notieren Sie hier die Typenbezeichnung und die Seriennummer Ihrer Maschine. Diese Informationen sind bei Ersatzteilbestellungen oder Garantiefragen dem autorisierten Vertriebspartner mitzuteilen.

Typ: _____

Seriennummer: _____



Sicherheitshinweise

Beschreibung der in diesem Dokument verwendeten Symbole

Dieses Symbol steht für eine potentiell gefährliche Situation, die, wenn sie nicht vermieden wird, zu Verletzungen führen kann.



Dieses Symbol kennzeichnet spezielle Vorschriften oder Vorgehensweisen, deren Nichtbeachtung zu Materialschäden führen kann.



Dieses Symbol kennzeichnet spezielle, technische Hinweise.



Abbildungen in dieser Anleitung sind beispielhaft und können vom Produkt abweichen. Angaben und Daten können ohne vorherige Ankündigung ausschließlich vom Hersteller geändert werden.

Sicherheitshinweise

Sicherheitshinweise für Montage- und Bedienpersonal

Vor Inbetriebnahme der Maschine alle in der vorliegenden Betriebsanleitung aufgelisteten Sicherheitsvorschriften und alle auf der Maschine befindlichen Hinweise aufmerksam lesen und beachten.

Machen Sie sich vor Arbeitsbeginn unbedingt mit allen Einrichtungen und Betätigungselementen sowie deren Funktion vertraut. Während des Arbeitseinsatzes ist es zu spät dazu!

Die Maschine niemals jemandem überlassen, der nicht für ihre Bedienung und für die auszuführenden Arbeiten geschult ist.

Wenden Sie sich an Ihren Zürn Vertriebspartner, wenn Sie Verständnisprobleme mit Teilen dieser Anleitung haben.



Vor jeglichen Arbeiten und Eingriffen Motor abstellen, den Zündschlüssel abziehen und den kompletten Stillstand aller beweglichen Teile abwarten.



Eng anliegende Bekleidung tragen! Locker getragene Kleidung kann sich leicht in sich bewegenden Maschinenteilen verfangen.

Für den jeweiligen Einsatz geeignete Körperschutzausrüstung tragen (Schutzhandschuhe, Sicherheitsschuhwerk, Schutzbrille, Schutzhelm, Gehörschutz, etc.).

Betätigungseinrichtungen (Seile, Kabel, Gestänge, usw.) fernbetätigter Einrichtungen müssen so verlegt sein, dass sie in allen Transport- und Arbeitsstellungen keine unbeabsichtigten Manöver der Maschine auslösen und damit zu Unfällen und Schäden führen können.

Muttern und Schrauben - insbesondere solche, die der Befestigung von Arbeitswerkzeugen (Messerklingen) dienen - vor jedem Einsatz auf festen Sitz prüfen. Gegebenenfalls nachziehen.

Maschine nur in Betrieb nehmen, wenn alle Schutzvorrichtungen angebracht, in Schutzstellung und funktionsfähig sind. Nicht mehr funktionstüchtige Schutzvorrichtungen sofort ersetzen.



Sicherheitshinweise

Hydraulikanlage

Achtung! Die Hydraulikanlage steht unter hohem Druck. Maximaler Betriebsdruck: 200 bar (2900 psi).

Vor dem Anschließen von Hydraulikschläuchen an die Hydraulikanlage des Feldhäckslers sicherstellen, dass sie drucklos ist. Vor dem Abkuppeln von Hydraulikschläuchen die Hydraulikanlage drucklos machen.

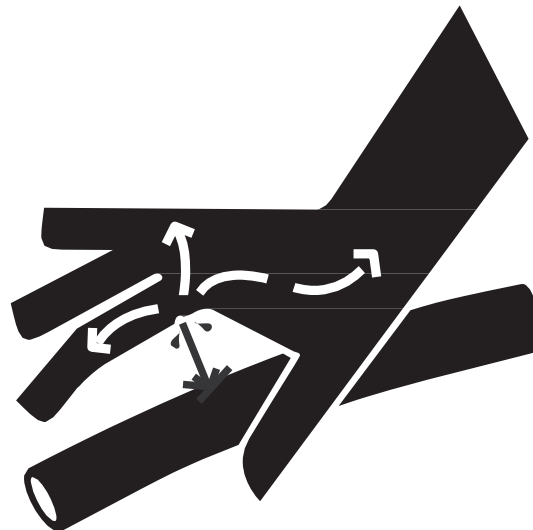
Um zu vermeiden, dass die Hydraulikschläuche falsch angeschlossen werden, unbedingt farbige Kennzeichnungen an den Schläuchen und zugehörigen Anschlüssen am Traktor anbringen. Verletzungsgefahr durch umgekehrte Funktion wegen vertauschter Anschlüsse (z.B. Heben statt Senken).

Hydraulikschläuche regelmäßig kontrollieren. Hydraulikschläuche müssen auf jeden Fall spätestens alle 5 Jahre ausgetauscht werden. Bei Beschädigung oder Verschleiß sind die Hydraulikschläuche unverzüglich auszutauschen. Die Austausch-Hydraulikschläuche müssen den vom Hersteller vorgeschriebenen technischen Anforderungen entsprechen.

Bei der Suche nach Leckagen nur hierfür geeignete Hilfsmittel verwenden. Körper und Hände gegen unter Druck stehende Flüssigkeiten schützen.

Unter Druck austretendes Hydrauliköl kann die Haut durchdringen und schwere Verletzungen verursachen. Im Falle einer Verletzung sofort einen Arzt aufsuchen. Es besteht Infektionsgefahr.

Vor jeglichen Arbeiten an der Hydraulikanlage, Maschine auf den Boden absenken, Hydraulikanlage drucklos machen, Motor abschalten, den Zündschlüssel abziehen und den Stillstand aller beweglichen Teile abwarten.



Sicherheitshinweise

Gelenkwellen

Nur die vom Hersteller mitgelieferten bzw. vorgeschriebenen Gelenkwellen verwenden.

Schutzrohr und Schutztrichter der Gelenkwelle sowie alle Zapfwellenschutzvorrichtungen am Schneidwerk müssen angebracht sein und sich in einem ordnungsgemäßen Zustand befinden.

Verschlossene oder beschädigte Schutzelemente sind unverzüglich zu erneuern. Nicht ordnungsgemäße Schutzelemente oder eine ungeschützte Gelenkwelle können schwere bis tödliche Verletzungen verursachen.

Immer eng anliegende Kleidung tragen, um zu verhindern, von einer sich drehenden Gelenkwelle erfasst zu werden.

Vor dem Anbau oder Abbau einer Gelenkwelle und vor jeglichem Eingriff an dem Schneidwerk Hauptantrieb auskuppeln, Feldhäckslermotor abschalten, den Zündschlüssel abziehen und den Stillstand aller beweglichen Teile abwarten.

Bei Verwendung von Antriebsgelenkwellen mit Überlast- oder Freilaufkupplungen sind Überlast- bzw. Freilaufkupplungen immer maschinenseitig anzubringen.

Immer auf richtigen Anbau und Verriegelung der Gelenkwelle achten.

Vor Einschalten der Zapfwelle sicherstellen, dass die gewählte Drehzahl und Drehrichtung der Zapfwelle des Vorsatzes mit der vom Hersteller vorgeschriebenen Drehzahl und Drehrichtung der Maschine übereinstimmen.

Vor Einschalten der Zapfwelle darauf achten, dass sich keine Personen oder Tiere im Gefahrenbereich der Maschine befinden. Niemals die Zapfwelle einschalten bzw. einkuppeln, wenn der Feldhäckslermotor abgeschaltet ist.



Sicherheitshinweise

Fortschleudern von Steinen und Fremdkörpern

Zur besseren Sicherheit des Fahrers den Vorsatz nur mit geschlossener Kabine verwenden. Die zu mähende Fläche muss frei von Fremdkörpern sein. Auf Böden mit Steinen oder felsigem Untergrund sollte nicht gemäht werden. Wenn sich dies nicht vermeiden lässt, müssen zusätzliche Sicherheitsvorkehrungen getroffen werden wie z.B.:

- Die Kabine unten, hinten und seitlich mit Makrolonplatten ausrüsten oder von außen mit feinmaschigen Gittern versehen.
- Die Schnitthöhe so einstellen, dass jeglicher Kontakt mit Steinen oder Felsen ausgeschlossen ist.

Schalten Sie niemals das Mähwerk ein, wenn sich Personen in der Nähe der Maschine befinden.

Auch bei bestimmungsgemäßer Benutzung der Maschine können Fremdkörper fortgeschleudert werden. Steine und andere Fremdkörper, die von rotierenden Bauteilen erfasst werden, können über weite Entfernungen fortgeschleudert werden. Alle Personen aus dem Gefahrenbereich der Maschine verweisen.

Die Schutzbleche und Schutztücher vermindern das Risiko des Fortschleuderns. Es muss daher unbedingt darauf geachtet werden, dass alle Schutzvorrichtungen vorhanden und in einwandfreiem Zustand sind, wenn der Vorsatz in Betrieb ist.

Zustand der Schutztücher regelmäßig kontrollieren. Verschlossene, beschädigte oder fehlende Teile sind unverzüglich zu ersetzen.



Sicherheitshinweise

Vorsichtsmaßnahmen bei Handhabung und Rangieren

Vor dem Umstellen von Transport- in Arbeitsstellung und umgekehrt dafür sorgen, dass sich keine Personen im Schwenkbereich der Maschine aufhalten.

Vorsichtsmaßnahmen bei Wartungs- und Reparaturarbeiten

Vor jeglichen Arbeiten und Eingriffen an dem Schneidwerkswagen, Zugfahrzeug ausschalten, Zündschlüssel abziehen und den kompletten Stillstand aller beweglichen Teile abwarten und Feststellbremse anziehen. Hydraulikanlage drucklos machen.

Maschinenteile, die zur Wartung oder Reparatur angehoben werden müssen, sicher abstützen.

Vor allen Arbeiten an elektrischen Anlagen oder vor Schweißarbeiten am Schneidwerkswagen alle elektrischen Verbindungen zum Zugfahrzeug unterbrechen.

Reparaturen an unter Spannung oder Druck stehenden Teilen (Federn, Druckspeicher, usw.) setzen ausreichende Kenntnisse und vorschriftsmäßiges Werkzeug voraus und dürfen nur von Fachkräften durchgeführt werden.

Für den jeweiligen Einsatz geeignete Körperschutzausrüstung tragen (Schutzhandschuhe, Sicherheitsschuhwerk, Schutzbrille, Schutzhelm, Gehörschutz, etc.).

Nicht in der Nähe von unter Druck stehenden Flüssigkeiten oder leicht entflammaren Produkten schweißen, löten oder Schneidbrenner einsetzen.

Für Ihre Sicherheit und für das korrekte Funktionieren des Schneidwerkswagens nur Original-Ersatzteile verwenden.

Es wird dringend empfohlen, den Zustand der Maschine und insbesondere die Arbeitswerkzeuge inklusive der Befestigungselemente nach jeder Saison von Ihrem autorisierten Zürn Harvesting Vertriebspartner überprüfen zu lassen.



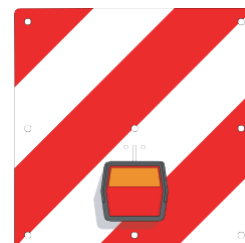
Sicherheitshinweise

Vorsichtsmaßnahmen bei der Straßenfahrt

Abmessungen

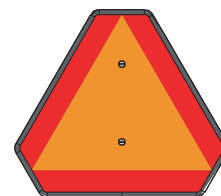
Für Fahrten auf öffentlichen Straßen sind die jeweils gültigen maximal zulässigen Abmessungen einzuhalten. Im Zweifelsfall vorher Informationen bei den zuständigen Behörden einholen.

Für den Fall, dass die maximal zulässigen Abmessungen überschritten werden und ein Transport auf öffentlichen Straßen unumgänglich ist, vorher die lokalen Behörden zum Erhalt einer Sondererlaubnis für Spezialtransporte kontaktieren.



Transportstellung

Vor dem Befahren öffentlicher Straßen die Maschine entsprechend den Anweisungen in dieser Betriebsanleitung auf ein geeignetes Transportfahrzeug legen und sichern.



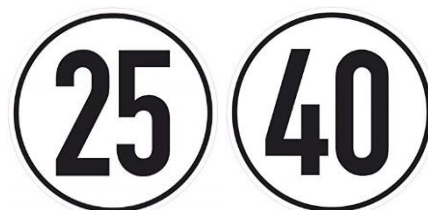
Beleuchtung und Warneinrichtungen

Vor dem Befahren öffentlicher Straßen sicherstellen, dass die Maschine mit den jeweils gesetzlich vorgeschriebenen Beleuchtungs- und Warneinrichtungen versehen ist.

Die ordnungsgemäße Funktion und Sichtbarkeit dieser Ausrüstung überprüfen. Fehlende oder beschädigte Teile sofort ersetzen.

Maximale Geschwindigkeit

Immer die jeweils geltenden Bestimmungen für die maximale erlaubte Fahrgeschwindigkeit auf öffentlichen Straßen einhalten.



Bei Fahrten auf öffentlichen Straßen immer die jeweils hierfür geltenden gesetzlichen Bestimmungen einhalten.

Vor dem Befahren öffentlicher Verkehrswege und vor jeder Inbetriebnahme den Schneidwerkzeugen und das Zugfahrzeug auf Verkehrs- und Betriebssicherheit prüfen!



Sicherheitshinweise

Änderungen an der Maschine

Änderungen an der Maschine und seinen Zusatzausrüstungen müssen vom Hersteller schriftlich genehmigt werden. Ohne Genehmigung erlischt die Gewährleistung und Produkthaftung des Herstellers.

Die Haftung des Herstellers beschränkt sich auf den ursprünglichen Auslieferungszustand der Maschine in das vom Hersteller vertraglich zugesicherte Lieferland.

Eigenmächtige Veränderungen an dieser Maschine schließen eine Haftung des Herstellers für daraus resultierende Schäden aus.

Schweißarbeiten

Schweißarbeiten nur von qualifizierten und zertifizierten Schweißern ausführen lassen. Die zugesicherten Eigenschaften der Stahlstruktur dürfen durch den Schweißprozess nicht verändert werden. Bei Nichtbeachtung beurteilt der Hersteller die Schweißung wie eine nicht genehmigte Änderung am Fahrzeug.

Schraubenverbindungen

Festigkeitsklasse beim Einbau und beim Wechsel von Schrauben und Muttern beachten (Siehe Tabelle in dieser Betriebsanleitung sowie in der Ersatzteilliste).

Sämtliche Schraubenverbindungen nach der Montage mit Anzugsmoment festziehen.

Spezielle Anzugsmomente aus der Montagebeschreibung verwenden oder beim Hersteller anfragen.

Nicht angegebene Anzugsmomente für Regelgewinde aus Tabelle entnehmen.

Schrauben und Muttern mit integrierter Sicherung gegen Lösen, nach dem Lösen wechseln und durch neue ersetzen.

Bei selbst sichernden Muttern mit Klemmteil nimmt die Klemmleistung mit jeder Wiederverwendung ab.

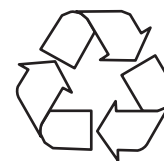
Sicherheitshinweise

Verwendung von Originalersatzteilen

Die Verwendung von Originalersatzteilen des Herstellers ist vorgeschrieben. Bei Verwendung anderer Ersatzteile erlischt die Gewährleistung durch den Hersteller auch für daraus resultierende Folgeschäden.

Abfallvermeidung

Niemals umweltgefährdende Produkte (Öle, Fette, Filter, etc.) in den Abfluss, auf den Boden oder an andere Orte schütten. Gebrauchte Reifen niemals verbrennen oder wegwerfen. Abfälle durch spezialisierte Entsorgungsbetriebe entsorgen lassen.



Sicherheitshinweise

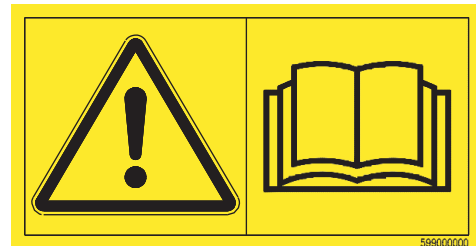
Sicherheitsaufkleber

An verschiedenen Stellen der Maschine befinden sich Sicherheitsaufkleber mit Hinweisen, die unbedingt zu befolgen sind. Sie dienen dazu, den Benutzer auf mögliche Gefahren hinzuweisen und Verhaltensmaßnahmen zu geben, um jegliches Unfallrisiko auszuschließen.

Die Sicherheitsaufkleber sind stets sauber und lesbar zu halten und bei Beschädigung, Verschleiß oder Verlust sofort zu ersetzen.

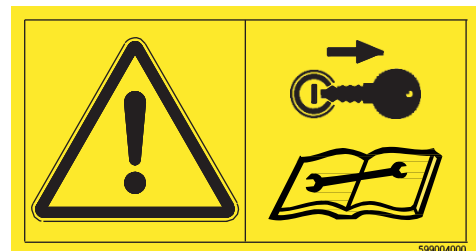
Betriebsanleitung

Die Betriebsanleitung enthält alle notwendigen Informationen für den sicheren Einsatz der Maschine. Zur Vermeidung von Unfallrisiken muss die Betriebsanleitung aufmerksam gelesen werden und alle darin enthaltenen Anweisungen müssen befolgt werden.



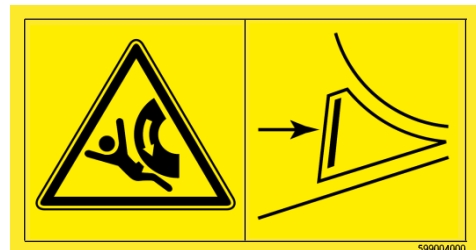
Arbeiten und Eingriffe an dem Vorsatz

Vor jeglichen Arbeiten und Eingriffen an dem Vorsatz die Antriebskupplung auskuppeln, Zugfahrzeugmotor ausschalten, Zündschlüssel abziehen und den kompletten Stillstand aller beweglichen Teile abwarten und Feststellbremse anziehen.



Abstellen des Fahrzeugs

Fahrzeug vor dem Abkoppeln oder Abstellen mit Unterlegkeil sichern.



Sicherheitshinweise

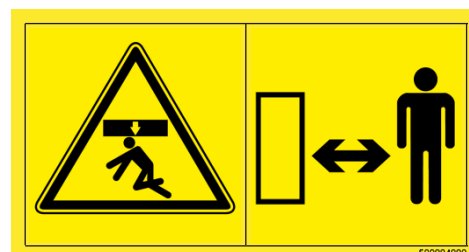
Ablegen des Vorsatzes

Beim Ablegen des Vorsatzes auf dem Transportwagen niemals in den Gefahrenbereich zwischen Vorsatzgerät und Maschine treten.



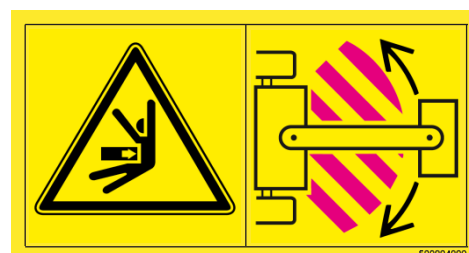
Angehobene Last

Bei Ablegen des Vorsatzes auf dem Transportwagen nicht im Bereich des angehobenen Vorsatzes aufhalten.



Quetschgefahr

Während des Betriebes nicht im Bereich der Zugeinrichtungen und der Lenkungselemente (z.B. Drehgestelle, Lenkstangen) aufhalten. Quetschgefahr am Lenkanschlag.



Radschrauben nachziehen

Nach Inbetriebnahme Schrauben nach erster Fahrt nachziehen.



Sicherheitshinweise

Fortschleudern und Fremdkörper

Steine und andere Fremdkörper können über weite Entfernungen fortgeschleudert werden. Die Schutzeinrichtungen müssen immer vorhanden und in einwandfreiem Zustand sein. Immer ausreichenden Sicherheitsabstand zur Maschine einhalten.



Schutzeinrichtungen nicht öffnen

Schutzeinrichtungen bei laufendem Motor nicht öffnen oder entfernen.



Schutzeinrichtungen nicht öffnen

Während des Betriebs Schutzeinrichtungen nicht öffnen oder entfernen.



Drehende Schnecke

Niemals in die sich drehende Schnecke greifen.



Aufbauanleitung

Vorbereitungen des Schneidwerks für den Anbau des Sonnenblumenvorsatzes

Demontieren der Halmteiler bzw. Seitentrenner

Entfernen Sie die angebauten Halmteilerspitzen oder Seitentrenner vom Schneidwerk.



Position des variablen Schneidwerks

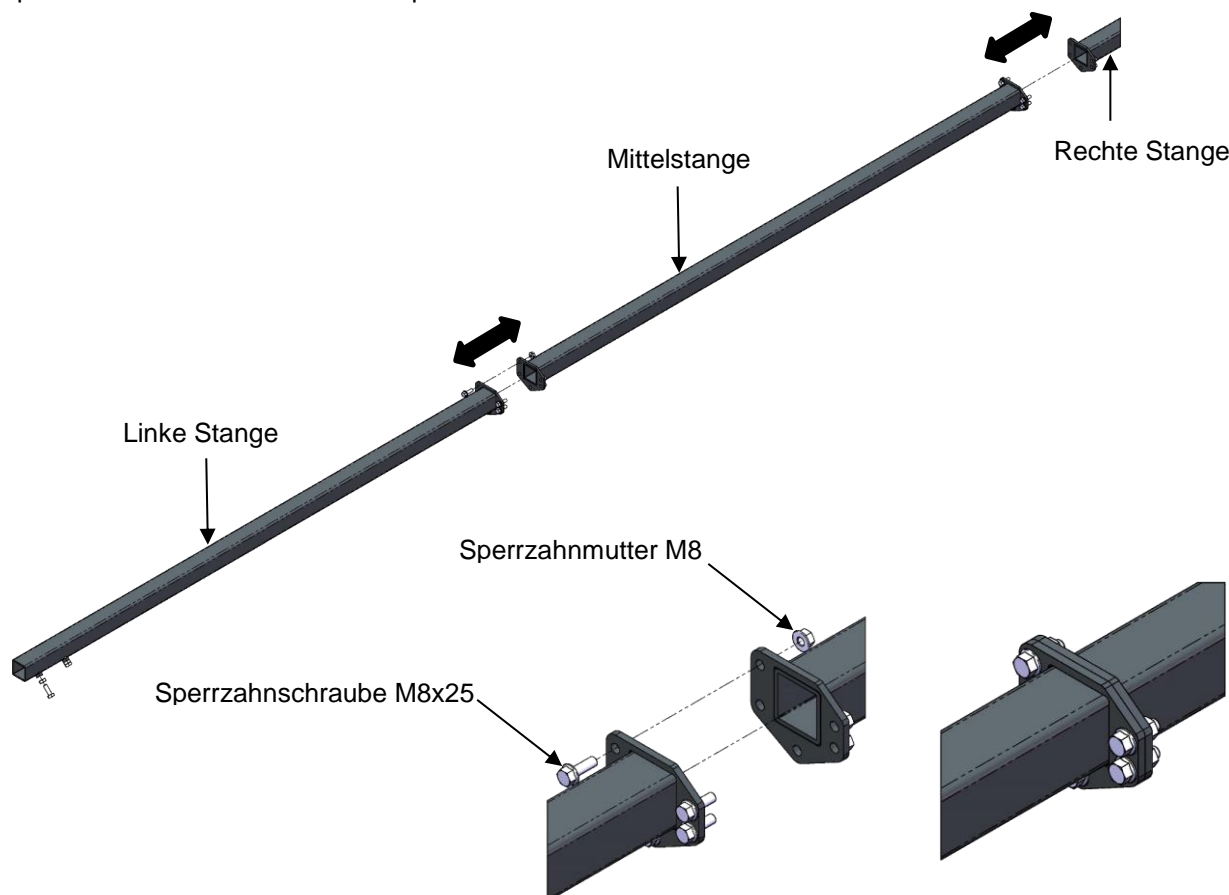
Für den Anbau des Sonnenblumenvorsatzes muss der variable Teil des Schneidwerks ganz eingefahren (Stellung 0) sein.



Aufbauanleitung

Montage der Haltestangen

Die Haltestangen werden wie in Abbildung unten zusammengeschaubt. Die Flansche werden mit fünf Sperrzahnschrauben M8x25 und Sperrzahnmuttern M8 verschraubt.



Wichtig!

Die Flansche der Haltestangen müssen sauber aufeinander liegen.

Bauen Sie die Haltestangen auf mehreren nebeneinander platzierten etwa hüfthohen Palettenstapeln auf. Damit wird das Einfahren des Schneidwerks mit dem Mähdrescher erleichtert



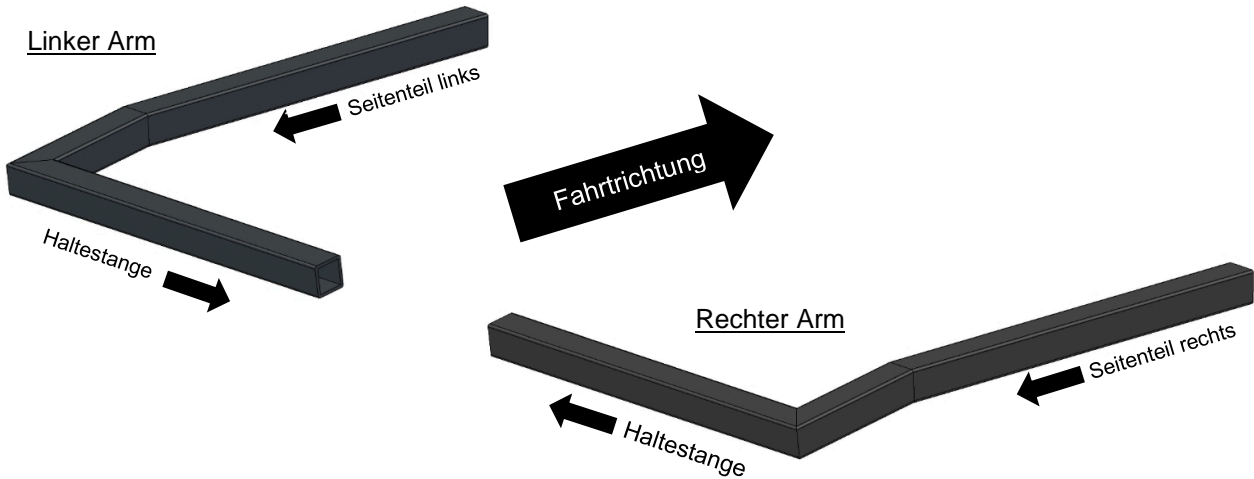
Je nach Schneidwerkslänge variiert die Anzahl der Haltestangen und die Länge der rechten Haltestange, die Anzahl und Maße entnehmen Sie bitte den Tabellen auf den Seiten 58 bis 61.



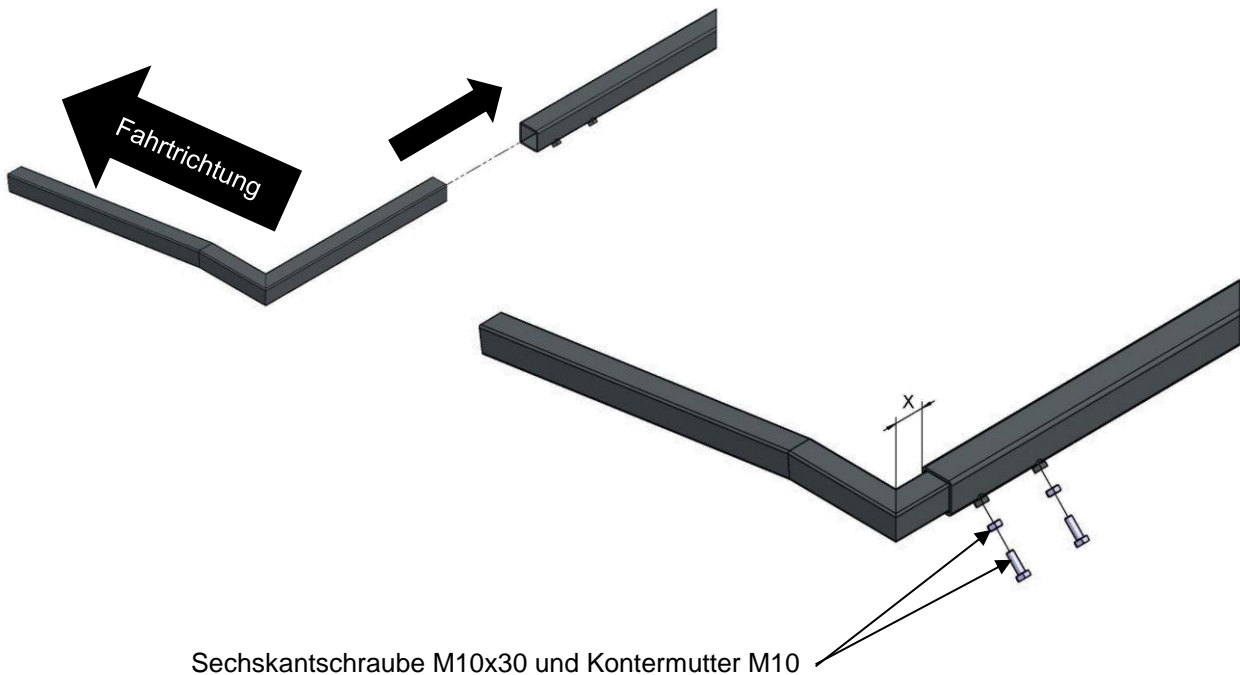
Aufbauanleitung

Montage der Haltestangen

Die zwei Haltearme werden auf die fertig montierte Haltestange links und rechts aufgesteckt.
Der linke Arm wird mit zwei Sechskantschrauben M10x30 und Mutter M10 nach vorgegebenem Maß fixiert.
Der rechte Arm wird aufgesteckt jedoch noch nicht mit Schrauben geklemmt.

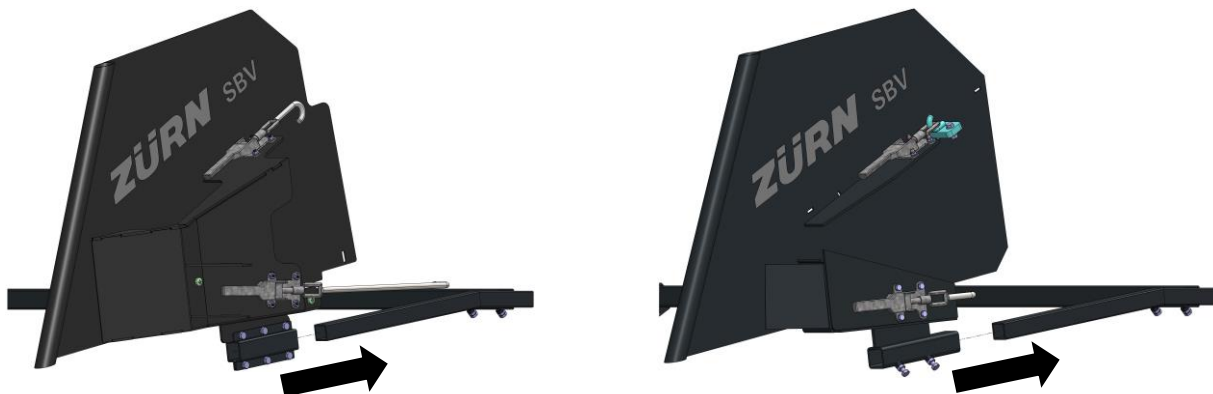


Die Haltearme aufstecken, aber noch nicht verschrauben. Der Abstand x muss später beim Montieren der Schiffchen auf beiden Seiten passend eingestellt werden. Erst danach die Haltearme durch Anziehen der beiden Sechskantschrauben M10x30 fixieren (Seite 45).



Aufbauanleitung

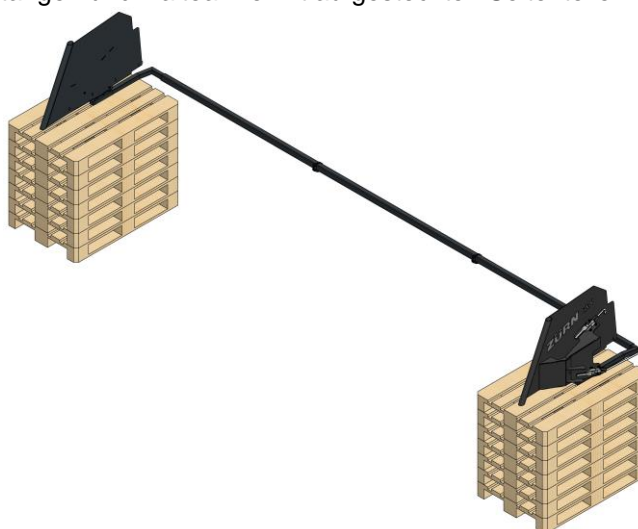
Montage der Seitenteile



Die Seitenteile werden so weit wie möglich auf die Haltearme aufgesteckt, sodass die Haltearme aus dem Halterohr nach vorne überstehen.



Fertig montierte Haltestangen und Haltearme mit aufgesteckten Seitenteilen auf Paletten.



Aufbauanleitung

Anbau des Sonnenblumenvorsatzes an das Schneidwerk

Bauen Sie das Mährescher-Schneidwerk an einen Mährescher an. Fahren Sie mit den Schneidwerksspitzen in die Seitenteile des auf den Palettenstapeln liegenden Sonnenblumenvorsatzes ein.

Nach dem Einfahren des Schneidwerks müssen nun zunächst die beiden Seitenteile des SBV gegen Herabfallen gesichert werden. Dazu werden die Seitenteile mittels Schraubzwingen oder Zurrelementen mit dem Schneidwerk verbunden.

Damit Sie mit dem Schneidwerk sicher in die beiden aufgesteckten Seitenteile einfahren können, kann es notwendig werden, die Seitenteile vorne mit Holz zu unterbauen, um deren Position an den für das Einfahren günstigsten Winkel des Schneidwerks zum Boden anzupassen.

Spannen Sie das linke und das rechte Seitenteil mit Schraubzwingen an die Seitenwände des Schneidwerks. Achten Sie darauf, dass die Seitenteile des Sonnenblumenvorsatzes parallel und satt anliegen.

Achtung - Gefahr!



Sorgen Sie für eine sichere Befestigung der Seitenteile des Sonnenblumenvorsatzes an Ihrem Schneidwerk!

Aufbauanleitung

Vorbereitungen des HD-Schneidwerks für den Anbau des Sonnenblumenvorsatzes

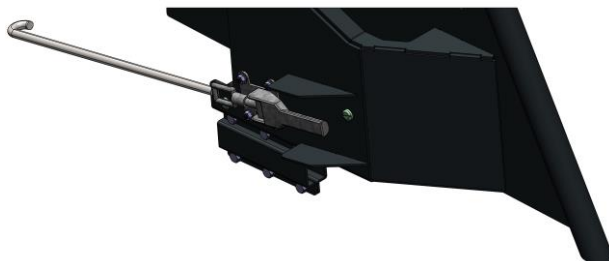
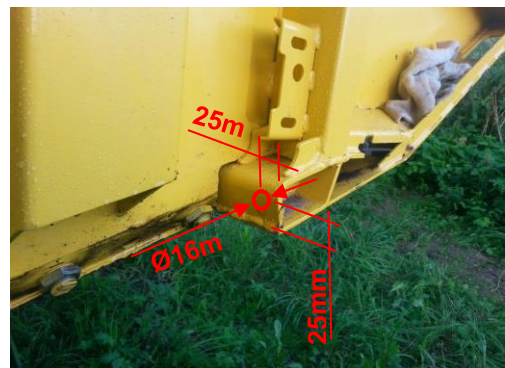
Position für Spannhaken - rechte Schneidwerksseite

Der obere Schnellverschlußhaken wird wie auf dem Foto dargestellt in den Bolzen des Lagerbocks eingehängt.



Für den unteren Schnellverschlußhaken ist in den unteren Querträger des Schneidwerkrahmens ein Loch mit Durchmesser 16mm gemäß der auf dem Foto angegebenen Maße zu bohren.

Darin wird der untere Haken des rechten SBV-Seitenteils eingehakt.



Aufbauanleitung

Vorbereitungen des HD-Schneidwerks für den Anbau des Sonnenblumenvorsatzes

Position für Spannhaken - linke Schneidwerksseite

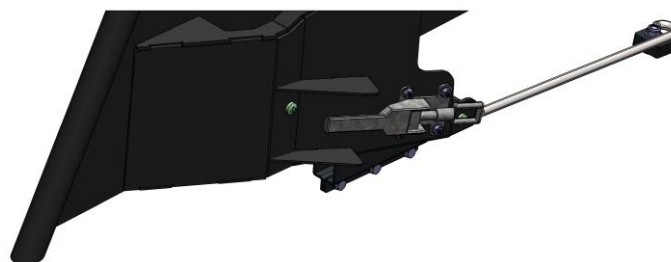
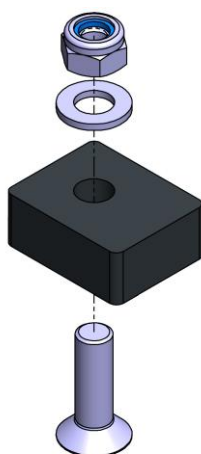
Der obere Schnellverschlußhaken wird wie zuvor auf der rechten Seite und auf dem Foto dargestellt in den Bolzen des Lagerbocks eingehängt.



Den unteren Schnellverschlußhaken hinter dem Gußfuß des Getriebehalters einhängen. Die Hakenabstützung 40406 in den Zwischenraum des Querträgers einschieben und so zum Verschlußhaken positionieren, dass dieser nicht nach unten fallen kann. Jetzt den Abstand der Lochmitte in 40406 zur Außenkante messen und die Position des Lochs auf der Unterseite des Schneidwerks anzeichnen. Ein Loch 12,5mm bohren und an der Unterseite des Schneidwerks für eine Senkschraube M12x40 ansenken.



Die Hakenabstützung in den Zwischenraum des unteren Querträgers einbauen und mit der Senkschraube fixieren.

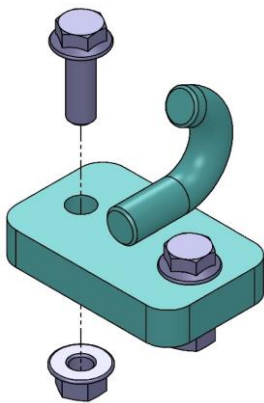


Aufbauanleitung

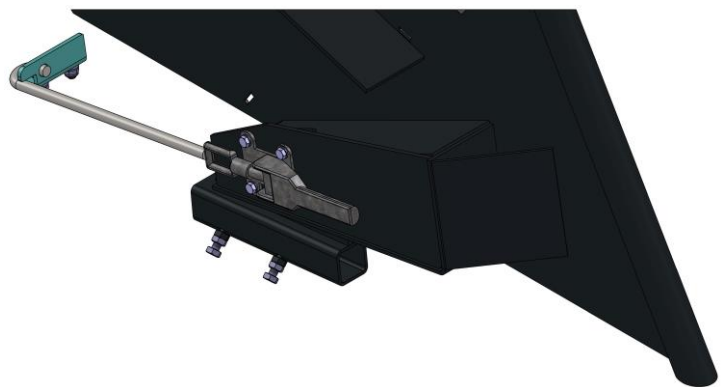
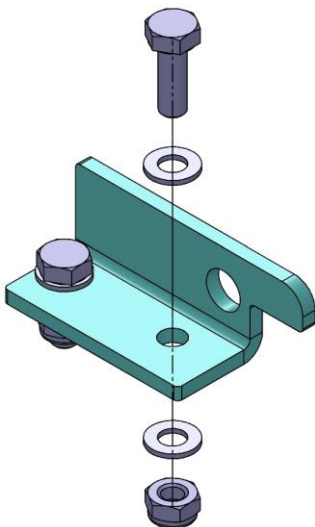
Vorbereitungen des HC-Schneidwerks für den Anbau des Sonnenblumenvorsatzes

Position für Spannhaken - rechte Schneidwerksseite

Schließen Sie den oberen Schnellspanner und bringen Sie den mitgelieferten oberen Haken 21326 in die entsprechende Position. Bohren Sie nun die beiden Löcher des Hakens am Schneidwerk ab und befestigen Sie den Haken mit 2 Sperrzahnschrauben M10x30 sowie Sperrzahnmuttern M10.



Schließen Sie den unteren Schnellspanner und bringen Sie den mitgelieferten Haltewinkel 22084 in die entsprechende Position. Bohren Sie nun die beiden Löcher des Haltewinkels am Schneidwerk ab und befestigen Sie den Haltewinkel mit 2 Sechskantschrauben M10x30 sowie selbstsichernden Muttern M10.

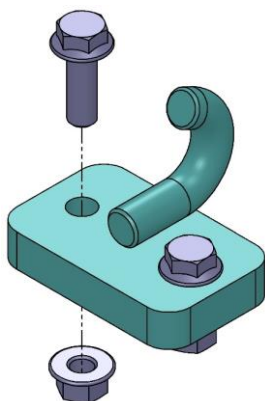


Aufbauanleitung

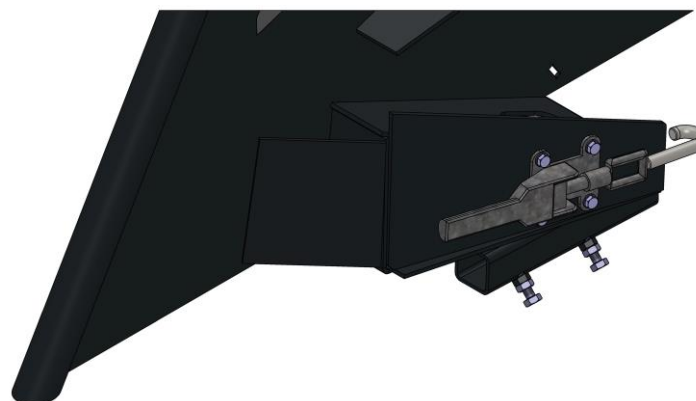
Vorbereitungen des HC-Schneidwerks für den Anbau des Sonnenblumenvorsatzes

Position für Spannhaken – linke Schneidwerksseite

Schließen Sie den oberen Schnellspanner und bringen Sie den mitgelieferten oberen Haken 21326 in die entsprechende Position. Bohren Sie nun die beiden Löcher des Hakens am Schneidwerk ab und befestigen Sie den Haken mit 2 Sperrzahnschrauben M10x30 sowie Sperrzahnmuttern M10.



Der untere Schnellspanner wird hinter dem schräg nach oben verlaufenden Stegblech eingehängt. Ein Anbau von zusätzlichen Schnittstellenteile am Schneidwerk ist hier nicht erforderlich.

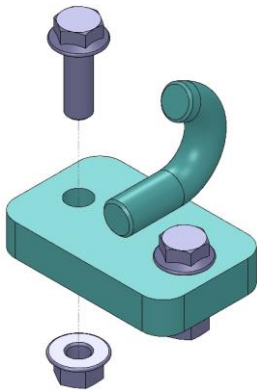


Aufbauanleitung

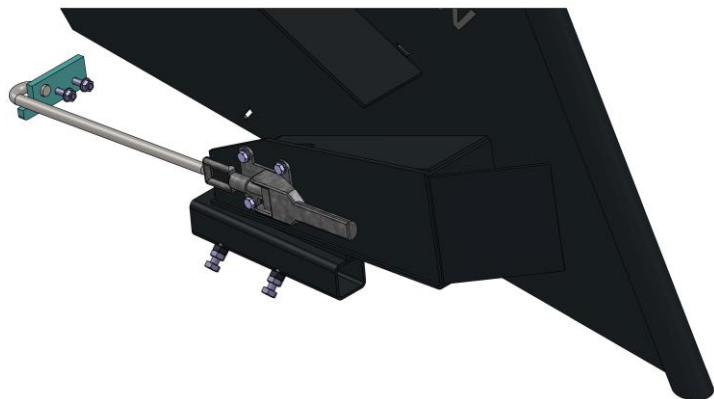
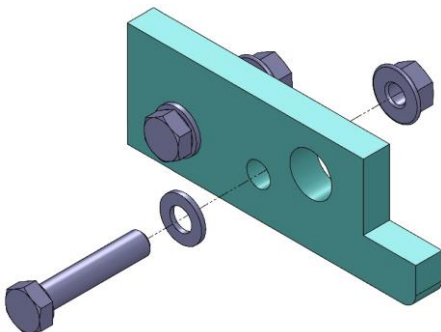
Vorbereitungen des VF-Schneidwerks für den Anbau des Sonnenblumenvorsatzes

Position für Spannhaken - rechte Schneidwerksseite

Schließen Sie den oberen Schnellspanner und bringen Sie den mitgelieferten oberen Haken 21326 in die entsprechende Position. Bohren Sie nun die beiden Löcher des Hakens am Schneidwerk ab und befestigen Sie den Haken mit 2 Sperrzahnschrauben M10x30 sowie Sperrzahnmuttern M10.



Schließen Sie den unteren Schnellspanner und bringen Sie den mitgelieferten Einschraubhalter 22009 in die entsprechende Position. Bohren Sie nun die beiden Löcher des Einschraubhalters am Schneidwerk ab und befestigen Sie den Halter mit 2 Sechskantschrauben M8x40 sowie selbstsichernden Muttern M8



Aufbauanleitung

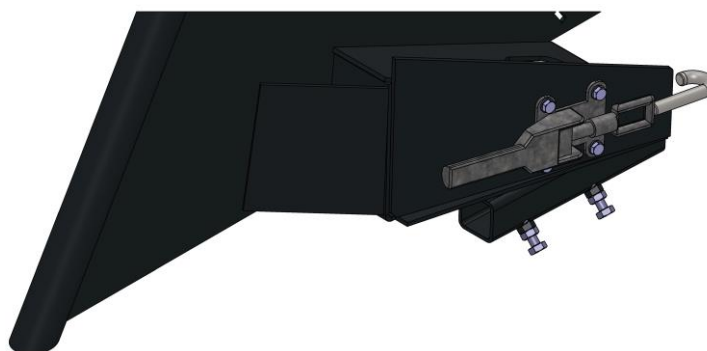
Vorbereitungen des VF-Schneidwerks für den Anbau des Sonnenblumenvorsatzes

Position für Spannhaken - linke Schneidwerksseite

Schließen Sie den oberen Schnellspanner und bringen Sie den mitgelieferten oberen Haken 21326 in die entsprechende Position. Bohren Sie nun die beiden Löcher des Hakens am Schneidwerk ab und befestigen Sie den Haken mit 2 Sperrzahnschrauben M10x30 sowie Sperrzahnmuttern M10.



Der untere Schnellspanner 22114 wird hinter dem schräg nach oben verlaufenden Stegblech eingehängt. Ein Anbau von zusätzlichen Schnittstellenteile am Schneidwerk ist hier nicht erforderlich.



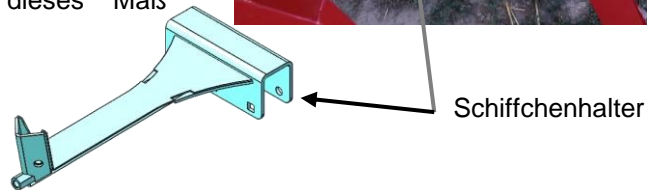
Aufbauanleitung

Montage Schiffchenhalter

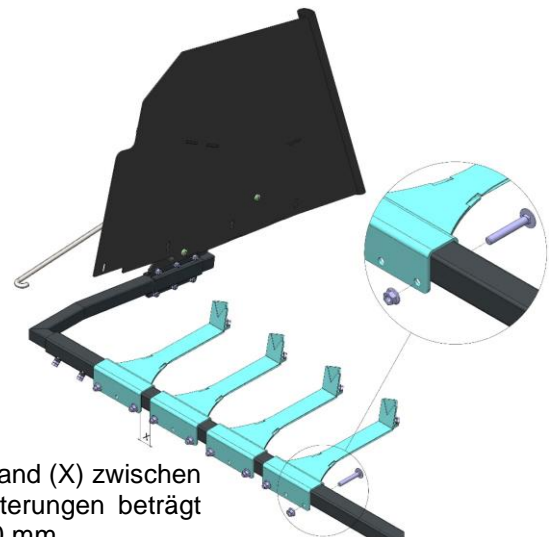
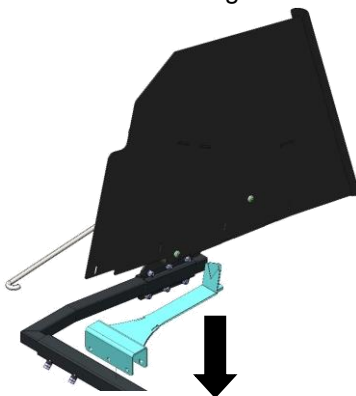
Heben Sie das Schneidwerk auf eine angenehme Arbeitshöhe an und unterlegen Sie das Halterrohr in der Mitte. Sichern Sie den Schrägförderer gegen Absenken indem Sie den Sicherungsbügel über die Kolbenstange des Schrägfördererhubzylinders legen.



Beginnen Sie nun von der linken Seite die Schiffchenhalter auf die Haltestange zu montieren. Positionieren Sie die Haltestange dazu in Fahrtrichtung so, dass die Finger nicht mit den Schiffchen kollidieren. Die Position des ersten Schiffchenhalters von links entnehmen Sie bitte der im Lieferumfang enthaltenen einlaminieren Gesamtzeichnung des Sonnenblumenvorsatzes. Halte Sie dieses Maß unbedingt ein.



Die Schiffchenhalter werden wie in Abbildung auf die Halterohre gesteckt, und mit jeweils zwei Schlossschrauben M12x80 und je zwei Sperrzahnmuttern M12 angeschraubt.



Der Abstand (X) zwischen zwei Halterungen beträgt ca. 30-40 mm

Achtung!

Sperrzahnmuttern der Schiffchenhalter noch nicht anziehen

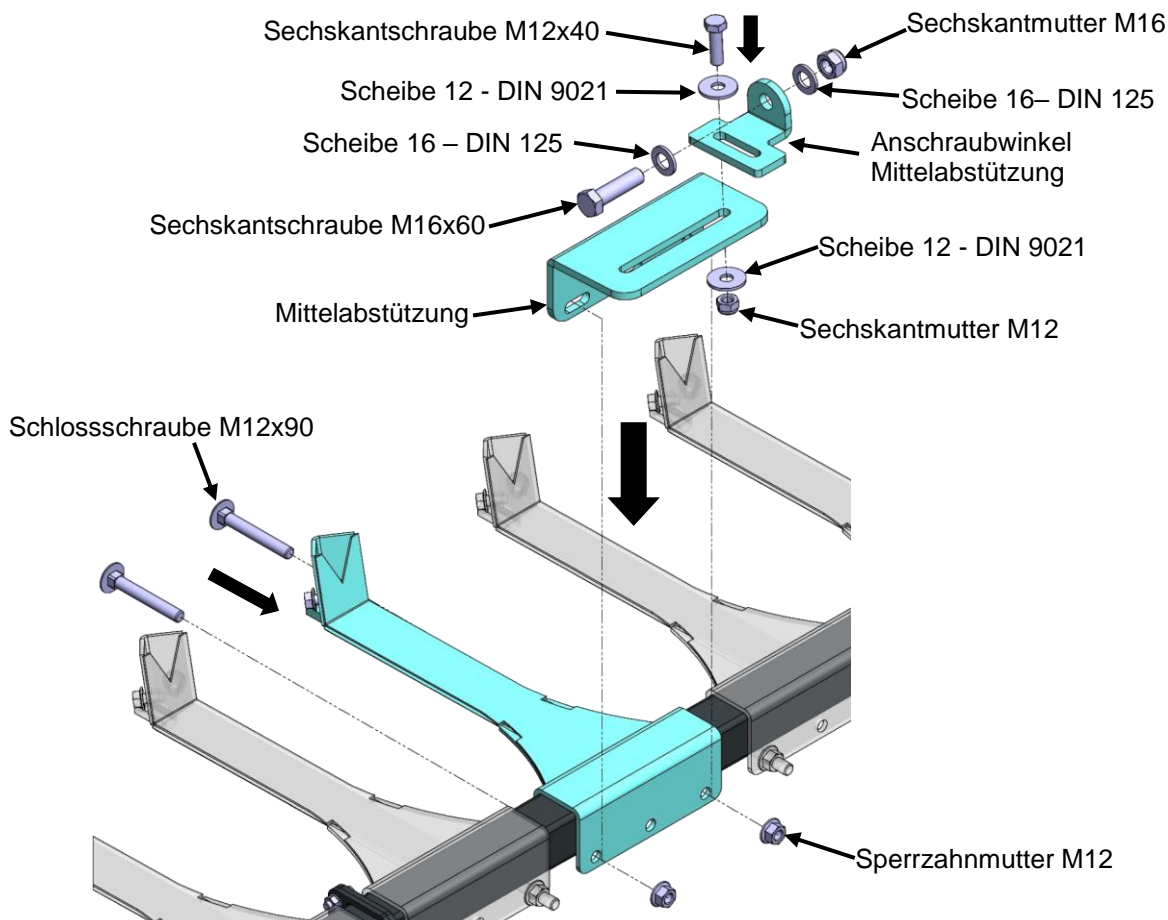
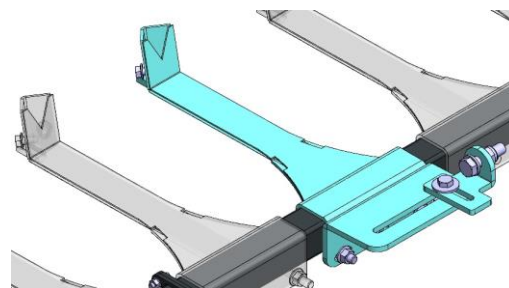


Aufbauanleitung

Montage Mittelabstützung

Schieben Sie nun die Haltestange mit den montierten Schiffchenhaltern soweit wie möglich unter das Schneidwerk und richten Sie die Schiffchenhalterungen so aus, dass die Finger mittig in die Aussparungen der Schiffchenhalterungen treffen. Der Abstand muss ca. 5 mm betragen. Ein Kontakt darf nicht vorliegen. Ziehen Sie jetzt die Sperrzahnmuttern M12 der Schiffchenhalter an. Befestigen Sie die Mittelabstützung(en) mit den Schiffchenhaltern an den Haltestangen, hierzu wählen Sie für die Position je nach Schneidwerksbreite die Schneidwerksmitte (bei einer) oder die beiden Drittel (bei zwei Mittelabstützungen).

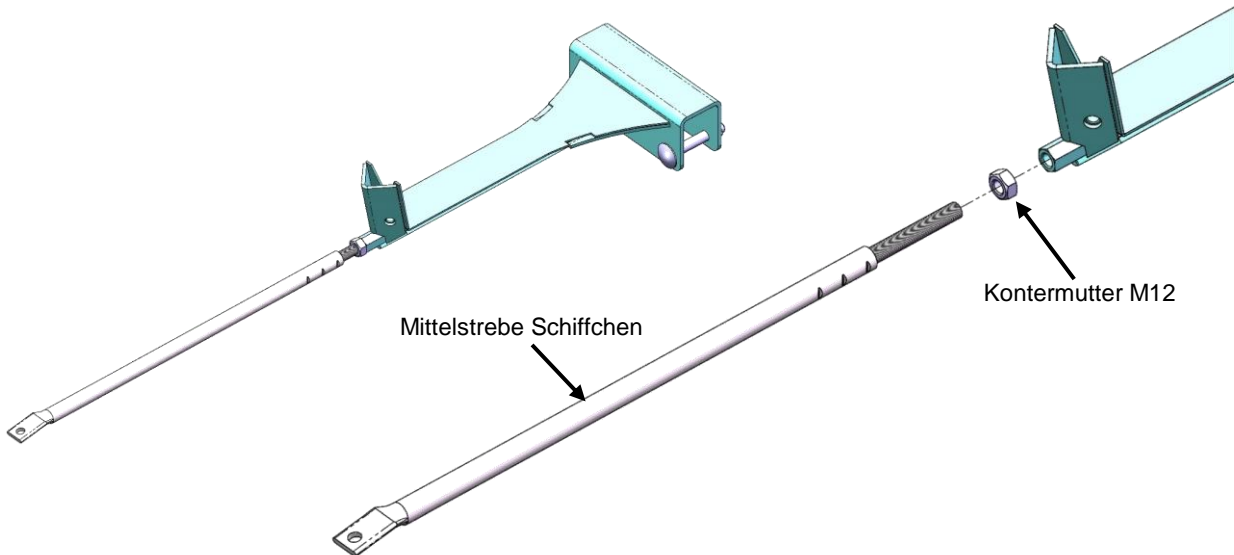
Befestigen Sie als erstes den Anschraubwinkel an der Schleifkufe des Schneidwerks. Hierzu werden längere Schrauben (M16x60) und Stoppmuttern benötigt; diese sind im Lieferumfang enthalten. Schrauben Sie nun die Mittelabstützung an die Schiffchenhalterung, nutzen Sie hierfür die mitgelieferten Schlossschrauben M12x90. Der zuvor montierte Anschraubwinkel wird nun mittels einer Sechskantschraube M12x40, zwei Scheiben und einer Stoppmutter M12 an die Mittelabstützung geschraubt.



Aufbauanleitung

Montage Mittelstrebe

Schrauben Sie die Streben **!!mit vormontierter Kontermutter!!** in die Schiffchenhalterungen.

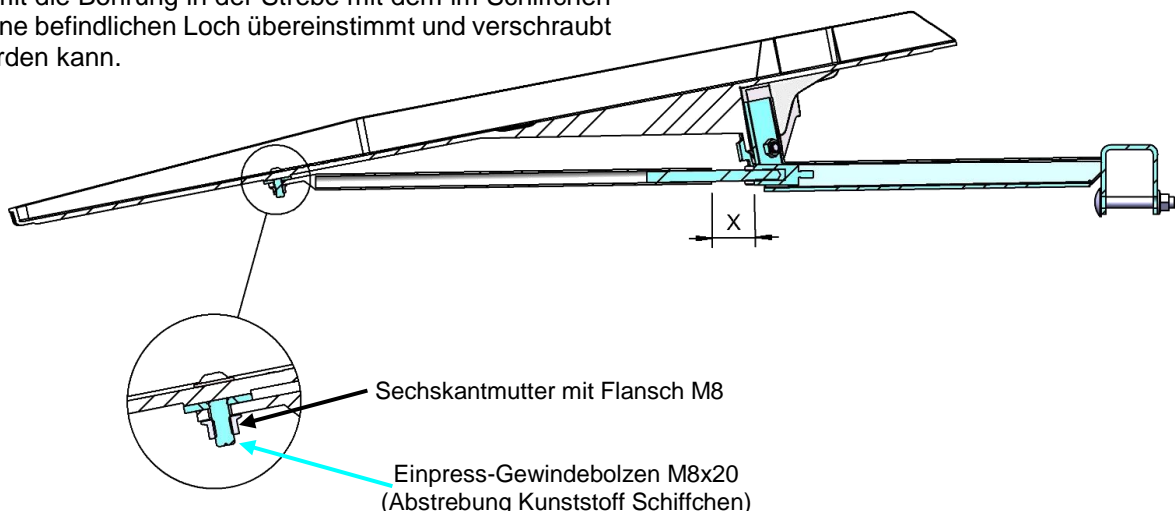


Achtung!

Die Kontermutter M12 erst festziehen, wenn die Schiffchen montiert sind.



Prüfen Sie mit einem Schiffchen wie weit die Mittelstrebe eingeschraubt werden muss (Maß „X“) damit die Bohrung in der Strebe mit dem im Schiffchen vorne befindlichen Loch übereinstimmt und verschraubt werden kann.

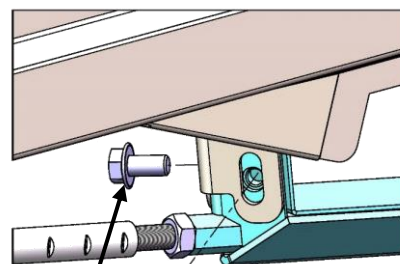
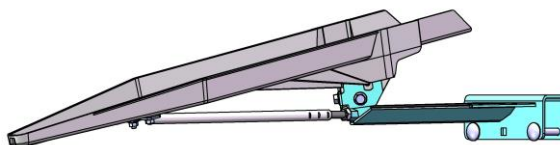


Aufbauanleitung

Befestigung der mittleren Schiffchen

Die Schiffchen werden mit zwei Sperrzahnschrauben M10x20, an den Schiffchenhalterungen befestigt. Die Höhe ist so einzustellen, dass die Fingerabdeckungen an den Fingern oben aufliegen.

Zur Erhöhung der Steifigkeit der Schiffchen beim Erntevorgang richten Sie diese so aus, dass sie vorne so weit wie möglich auf den Schiffchenhalter aufgesteckt sind und hinten möglichst über ihre ganze Breite Kontakt zum Schneidwerkstisch haben.

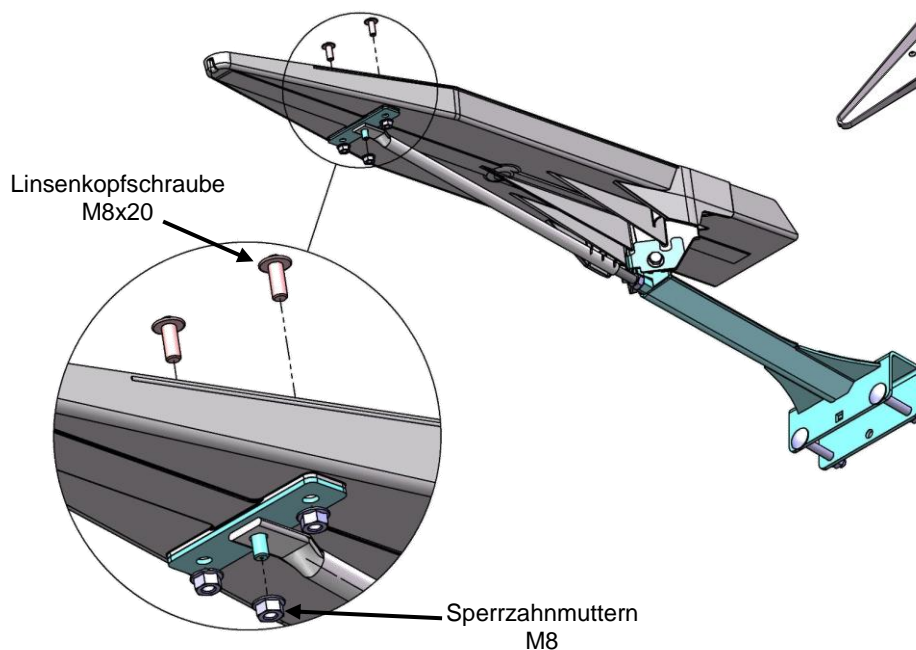


Sperrzahnschraube
M10x20

Bitte achten Sie darauf, dass die Finger von den integrierten Fingerabdeckungen der Schiffchen abgedeckt werden und diese nicht in den Spalt zwischen den Schiffchen hineinragen



Die Mittelstrebe wird an der Spitze mit einer Linsenkopfschraube M8x20 und einer Sperrzahnmutter M8 befestigt.



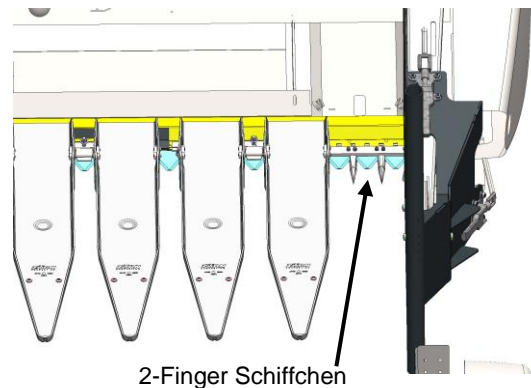
Aufbauanleitung

Stellen Sie vor den folgenden Arbeiten sicher, daß die beiden Seitenteile des Sonnenblumenvorsatzes korrekt an den Spitzen der Seitenteile des Schneidwerks anliegen.

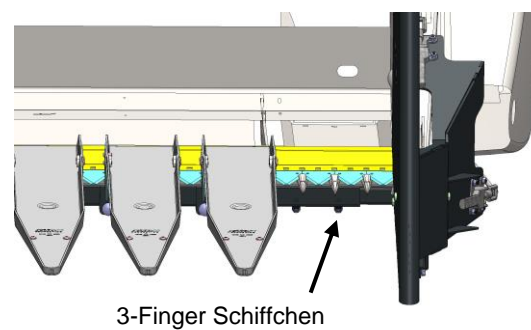
Beginnen Sie mit dem Anbau der Mittelschiffchen auf der linken Schneidwerksseite. Beachten Sie dabei unbedingt das Maß des Abstandes zwischen der Haltestange und dem Seitenteil des Sonnenblumenvorsatzes sowie das Maß des Abstandes zwischen der Haltestange und dem Halter des ersten Mittelschiffchens auf der linken Schneidwerksseite. Diese Maße sind auf der einlamierten Gesamtzeichnung des Sonnenblumenvorsatzes angegeben.



Situation bei einem 2-Finger Schiffchen links



Situation bei einem 3-Finger Schiffchen links



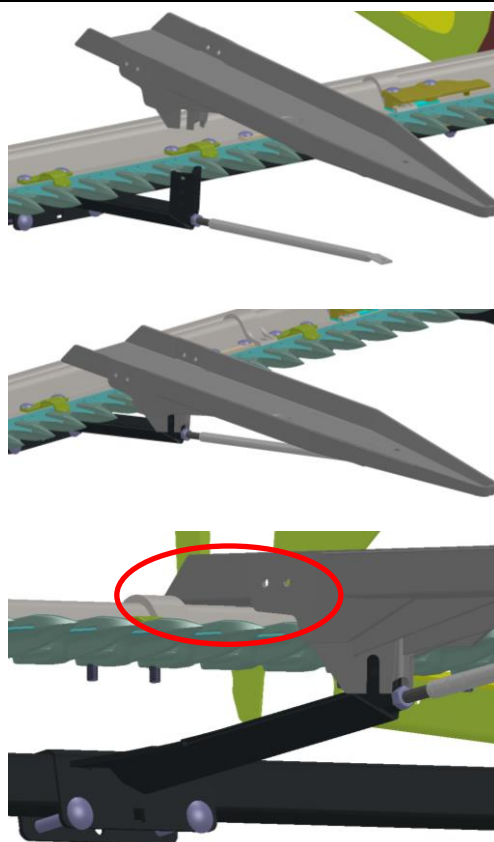
Richten Sie den ersten Schiffchenhalter gemäß der Maßangaben auf der einlamierten Zeichnung aus und schieben Sie das erste Mittelschiffchen von vorne auf die Finger auf.



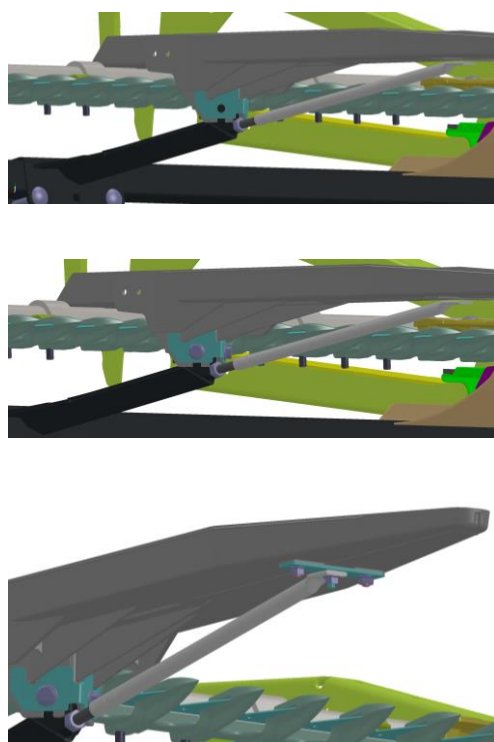
Aufbauanleitung

Da in den New Holland Schneidwerken der Typen EC und HC (Case 2030 und 2040), Varifeed Standard (Case 2050) und 760CG (Case 3050) unterschiedlich hohe Steindammbleche eingebaut sind, stellen sich während des Anbaus der Sonnenblumenvorsätze unterschiedliche Positionen der Mittelschiffchen in vertikaler Richtung ein.

Legen Sie die Schiffchen an den Schiffchenhaltern an und schieben Sie sie so weit nach unten bis die Schiffchenunterseite auf dem Steindammblech aufliegt. Achten Sie darauf, daß das Schiffchen über seine gesamte Breite Kontakt mit dem Steindammblech hat.



Montieren Sie das Klemmblech, stellen Sie die Abstrebung auf die sich einstellende Lage des Schiffchens ein – das Schiffchen muß vorne satt im Prisma des Schiffchenhalters anliegen und hinten über seine gesamte Breite mit dem Steindammblech in Kontakt sein – und ziehen Sie die Schrauben und Muttern an. Achten Sie darauf, daß das Schiffchen auch nach dem Anziehen der Schrauben über seine gesamte Breite Kontakt mit dem Steindammblech hat.

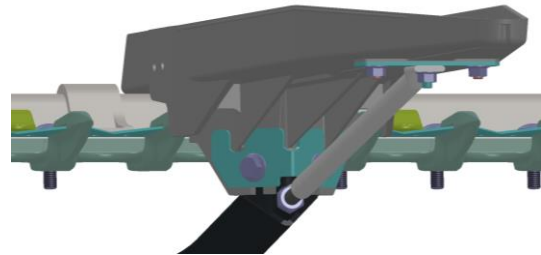


Aufbauanleitung

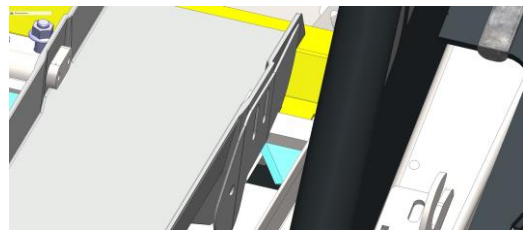
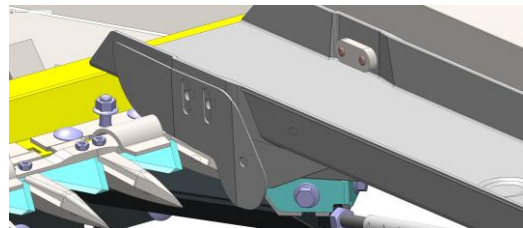
Durch die Höhe des Einführblechs stellt sich im hinteren Bereich der Finger ein Freiraum zwischen der Unterseite des Schiffchens bis zu den Fingeroberseiten ein. Dieser Freiraum muss durch die mitgelieferten einstellbaren seitlichen Abdeckbleche verschlossen werden.

Diese seitlichen Abdeckbleche sind in ihrer Form universell für verschiedene Schneidwerksmarken und -typen gestaltet.

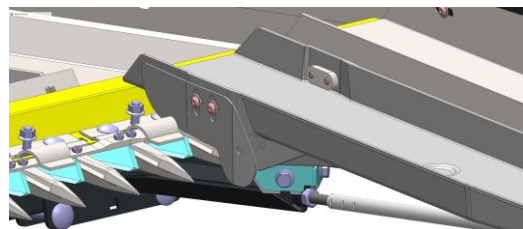
Vergewissern Sie sich vor dem Anbau, dass sich ausschließlich Abdeckbleche - wie in den folgenden Bildern dargestellt - im Lieferumfang befinden.



Bauen Sie das Abdeckblech 41092 links und das Abdeckblech 41090 rechts an das Schiffchen an und befestigen Sie beide Bleche mittels den Schrauben 70031 (M8x16) sowie der Gewindeplatte 41077. Ziehen Sie die Schrauben noch nicht an.



Stellen Sie die beiden seitlichen Abdeckbleche in vertikaler Richtung so ein, dass der Freiraum bis zu den Fingeroberseiten möglichst vollständig verschlossen wird. Achten Sie darauf, dass die Messerklingen während der Schnittbewegung nicht mit den seitlichen Abdeckblechen kollidieren.



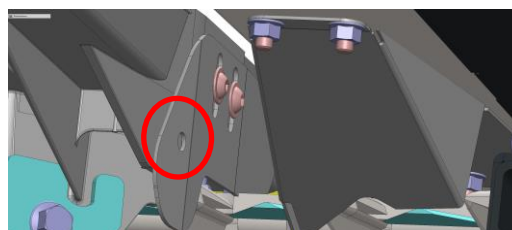
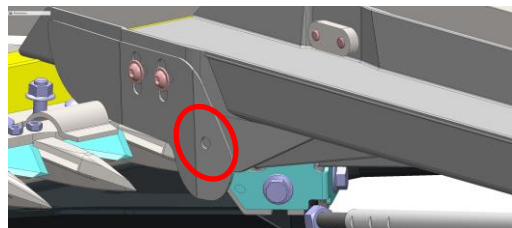
Ziehen Sie die Schrauben nach dem Einstellen der seitlichen Abdeckbleche fest an.

Um ein Aufbiegen der seitlichen Abdeckbleche zu verhindern, sind diese vorne mit einer zusätzlichen Bohrung versehen.

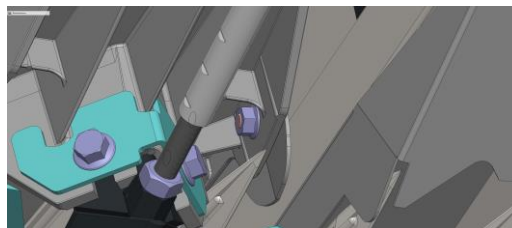
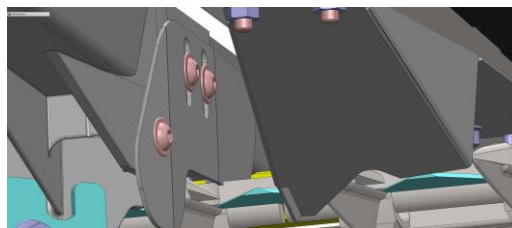
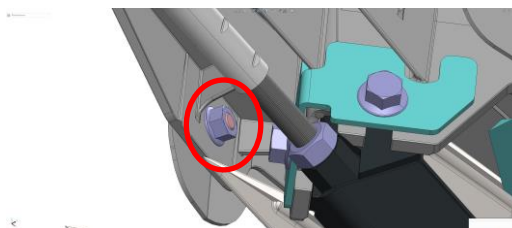


Aufbauanleitung

Nach dem Einstellen der seitlichen Abdeckbleche und Anziehen der Schrauben werden die Bleche in dieser Einstellposition abgebohrt. Das Abbohren erfolgt mit einem Bohrer \varnothing 9 mm in die Rippen der Kunststoffschiffchen. Beim Abbohren darauf achten, dass die Rippen der Kunststoffschiffchen nicht einreißen.



Nach dem Abbohren die vorgesehenen Halbrundkopfschrauben mit Innensechskant M8 x 16 und die Sechskantmutter mit Flansch anbringen. Beim Anziehen der Schraubenverbindung darauf achten, dass die vorn etwas überbogenen Abdeckbleche keine Risse in den Kunststoffschiffchen verursachen. Ggf. etwas wenige Anzugsmoment aufbringen.

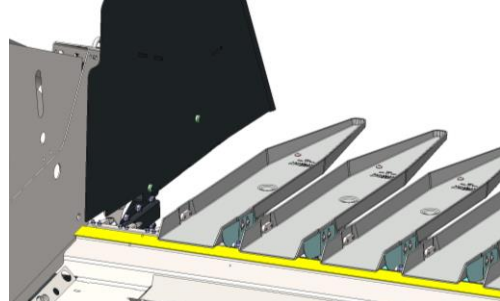


Aufbauanleitung

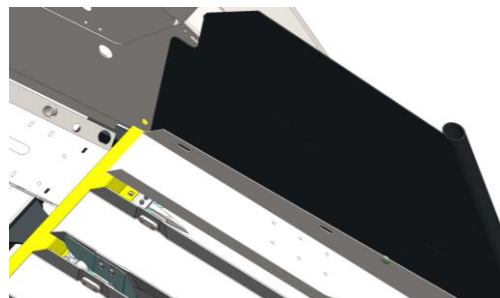
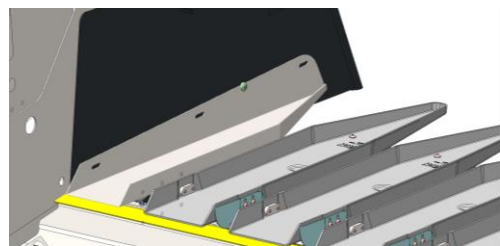
Befestigung der Randschiffchen & Ausrichten der Seitenteile

Stellen Sie nochmals sicher, daß die beiden Seitenteile des Sonnenblumenvorsatzes korrekt an den Spitzen der Seitenteile des Schneidwerks anliegen.

Richten Sie die Kunststoff-Mittelschiffchen mit Hilfe der Mittelstreben auf eine gleichmäßige Höhe aus.



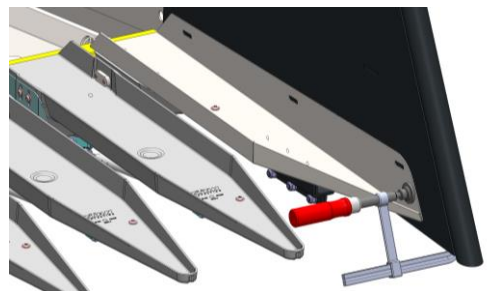
Richten Sie das linke Randschiffchen in der Höhe nach den Kunststoff-Mittelschiffchen aus und bringen Sie die Hinterkante des Randschiffchens mit den Hinterkanten der Mittelschiffchen deckungsgleich.



Bitte achten Sie darauf, dass das Randschiffchen nicht mit dem Leitrohr des Seitenteils kollidiert

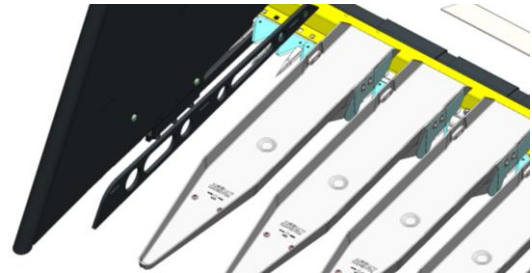


Fixieren Sie das linke Randschiffchen mittels Schraubzwingen.

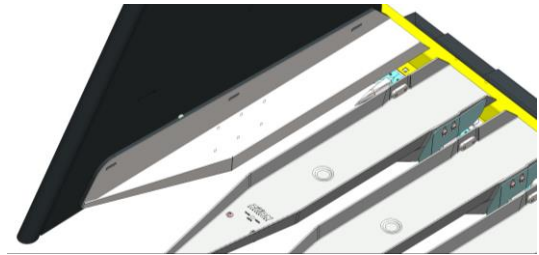


Aufbauanleitung

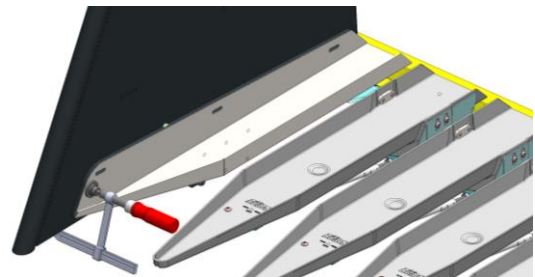
Unterlegen Sie auf der rechten Schneidwerkseite das Zwischenblech 40404 zwischen dem Seitenteil und dem rechten Randschiffchen.



Richten Sie auch das rechte Randschiffchen nach der Höhe der Kunststoff-Mittelschiffchen aus und bringen Sie die Hinterkante des rechten Randschiffchens mit den Hinterkanten der Mittelschiffchen deckungsgleich.



Fixieren Sie auch das rechte Randschiffchen mittels Schraubzwingen.

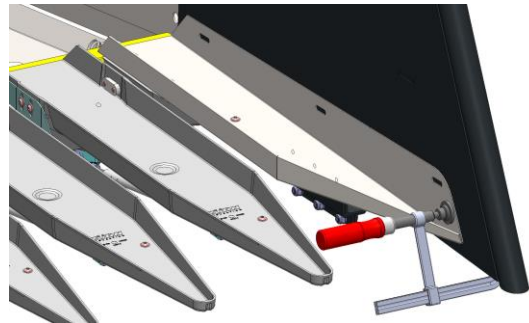


Bitte achten Sie darauf, dass das Randschiffchen nicht mit dem Leitrohr des Seitenteils kollidiert

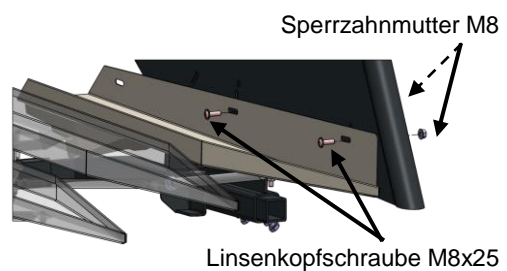
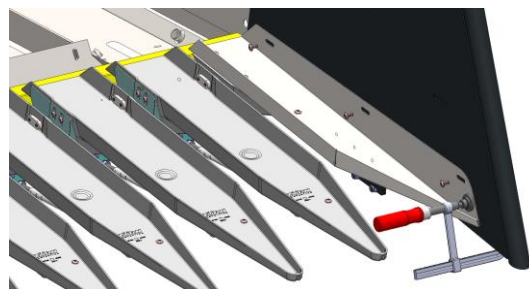


Aufbauanleitung

Bohren Sie die Langlöcher der beiden Randschiffchen an den Seitenteilen mit einem Bohrer $\varnothing 9$ mm ab.



Verschrauben Sie die beiden Randschiffchen mit Linsenkopfschrauben M8x25 sowie Sperrzahnmuttern M8.



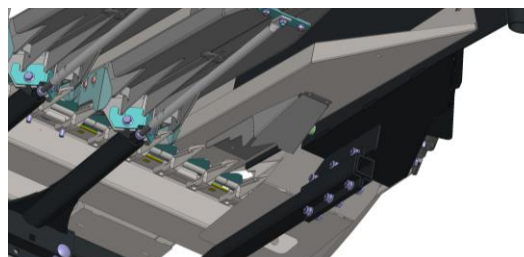
Markieren Sie unbedingt die Position der Randschiffchen an den Seitenteilen, da die Randschiffchen später nochmals demontiert werden müssen.



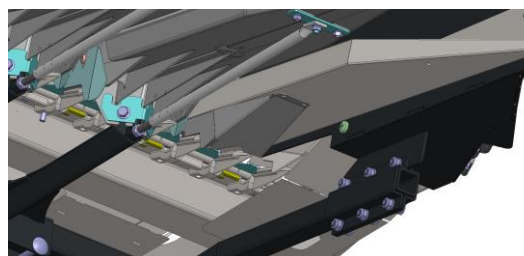
Aufbauanleitung

Ab dem Modelljahr 2023 sind alle Sonnenblumenvorsätze mit einstellbaren Fingerabdeckungen unter den Randschiffchen ausgerüstet.

Nach dem Ausrichten und Befestigen der Randschiffchen an den Seitenteilen müssen die Fingerabdeckungen an den Randschiffchen angebracht werden.



Schieben Sie die Fingerabdeckung über die Finger und richten Sie die Fingerabdeckung so zu den Fingern aus, dass alle Finger gleichmäßig überdeckt sind und sich die Fingerabdeckung an den Flanken der Finger zentriert.



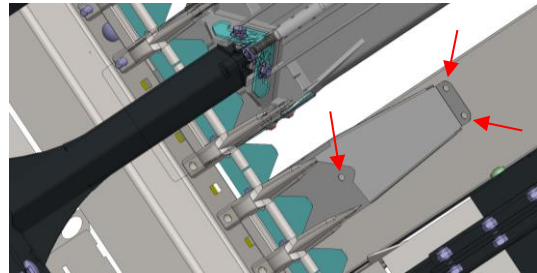
Achten Sie darauf, die Fingerabdeckungen so zu positionieren, daß sie nicht mit den Klingen des Messers bei dessen Schnittbewegung kollidieren.

Achten Sie außerdem darauf, daß der sich bewegende Messermitnehmer bzw. dessen Befestigungsschrauben nicht mit der Fingerabdeckung auf der Antriebsseite kollidiert. Je nach der von Ihnen gewählten Position der Haltestange, der Schiffchen und der Fingerabdeckungen muß das vertikale Blech der Fingerabdeckung im Bereich des Messerantriebs ggf. etwas freigeschnitten werden.

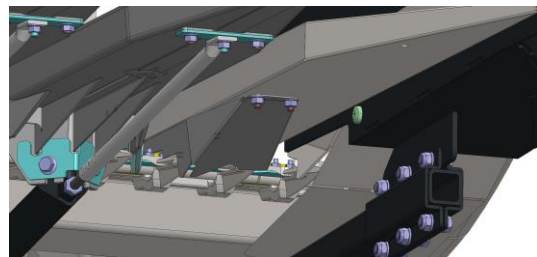


Aufbauanleitung

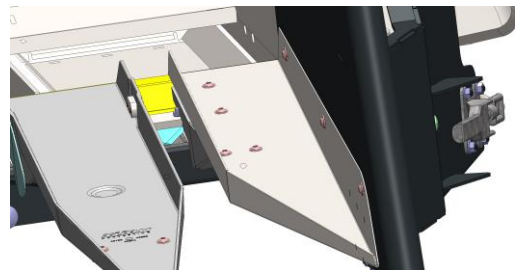
Zeichnen Sie jetzt die Löcher in den Fingerabdeckungen auf den Randschiffchen an. Demontieren Sie danach die Randschiffchen und bohren Sie an den angezeichneten Stellen Löcher in die beiden Randschiffchen. Der Lochdurchmesser soll dem in der Fingerabdeckung entsprechen.



Befestigen Sie die Fingerabdeckungen an den gebohrten Randschiffchen und bauen Sie die Randschiffchen gemäß der von Ihnen angebrachten Markierungen wieder an den Seitenteilen an.



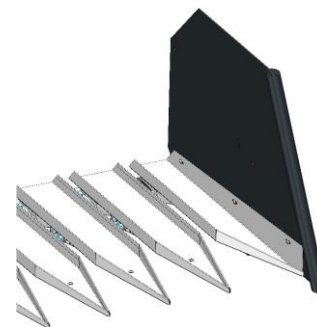
Ziehen Sie zum Schluß die Befestigungsschrauben und Muttern der Randschiffchen und der Fingerabdeckungen an.



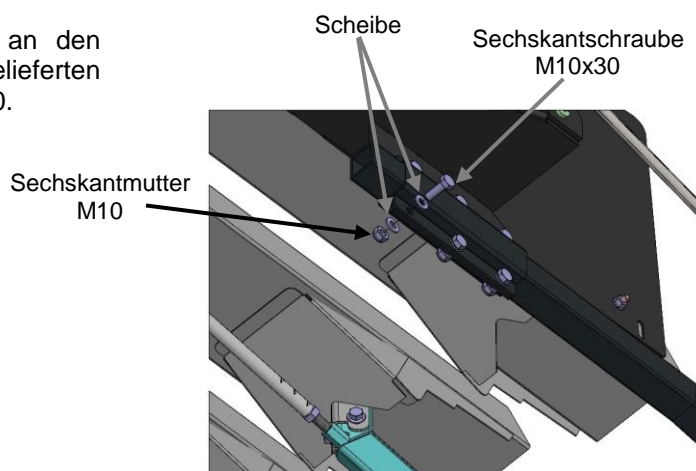
Aufbauanleitung

Fixieren der Seitenteile und Haltearme

Nachdem das Ausrichten der Seitenteile mithilfe der Schiffchen erfolgt ist, werden die Komponenten fixiert.

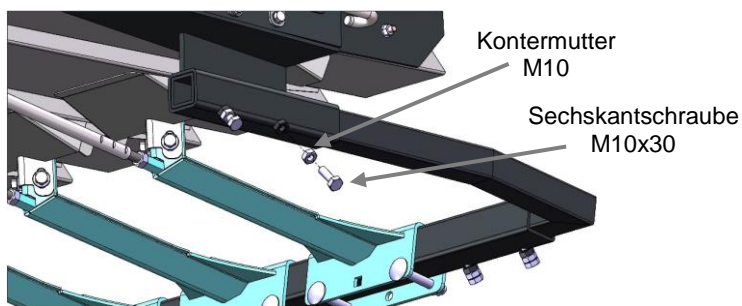


Fixieren Sie hierzu die beiden Seitenteile an den Haltearmen durch Verkleben mit den mitgelieferten Schrauben M10x30 und der Kontermutter M10.

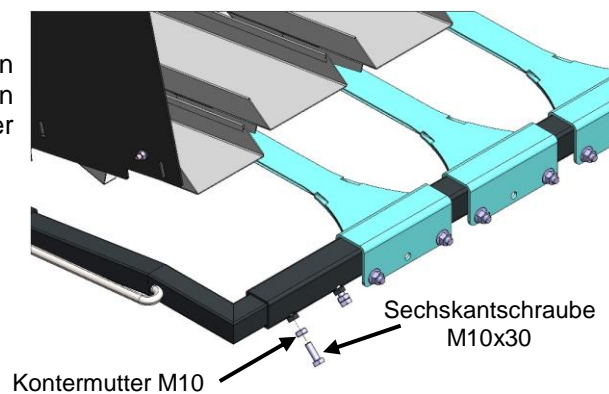


NH HD / Case 3050

NH HC-EC / Case 2030-2040
NH VF / Case 2050



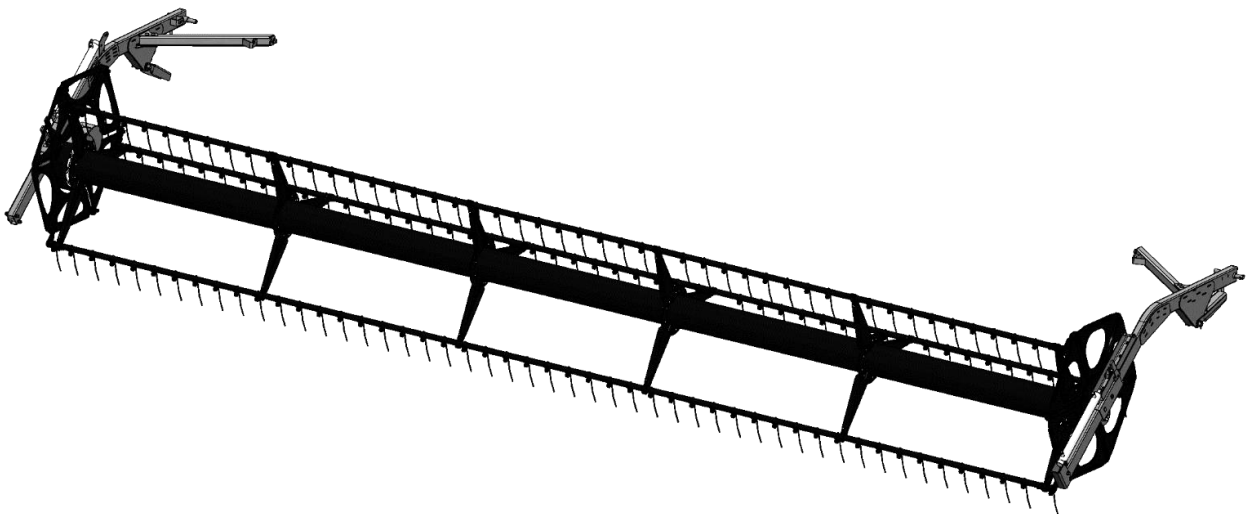
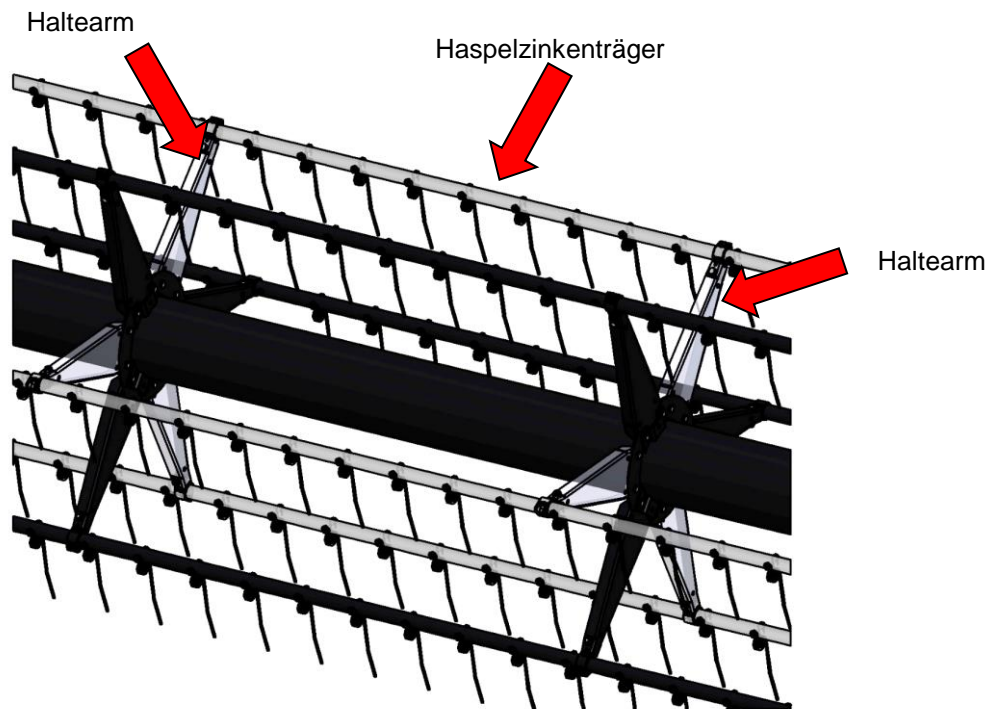
Fixieren Sie anschließend die Haltearme an beiden Enden der Haltestangen (siehe Seite 22), mit den ebenfalls mitgelieferten Schrauben M10x30 und der Kontermutter M10.



Aufbauanleitung

Montage der Haspelabdeckbleche

Montieren Sie nun die Haspelabdeckbleche. Entfernen Sie hierzu zuerst drei Haspelzinkenträger und deren Haltearme von der Haspel.



Aufbauanleitung

Montage der Haspelabdeckbleche

Entfernen Sie an den äußeren Doppelfingersegmenten die Befestigungselemente und bohren Sie die beiden Löcher auf dem jeweiligen Haspelabdeckblech ab. Montieren Sie die Bleche mittels zweier Flanschschrauben M8x55.



Die Montage erfolgt in folgender Reihenfolge:

- Flanschschraube M8x55
- Haspelabdeckblech
- Finger
- Haspelrohr
- Flanschmutter M8

Beim Entfernen der Abdeckbleche bleiben die Schrauben in der Haspel.

Aufbauanleitung

Montage der Haspelabstützung beim New Holland VF+VF-HD / Case2050+3050

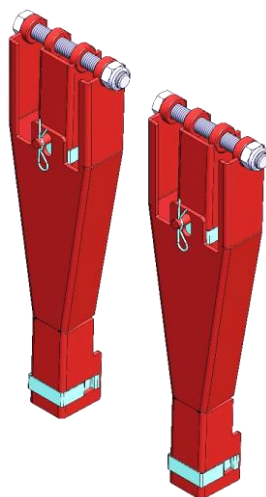
Zum Einsatz der Schneidwerke (verstellbarer Tisch) der New Holland Typen VF und VF HD bzw. Case 2050 und 3050 mit angebautem Sonnenblumenvorsatz wird die Vertikalposition der Haspel durch Abstützelemente nach unten hin begrenzt. Dadurch wird verhindert, dass die Haspel mit den Schiffchen des SBV kollidiert. Der Anbausatz Haspelabstützung Art-Nr. 40403 für diese mit verstellbarem Tisch ausgerüsteten Schneidwerke beinhaltet alle Bauteile zur Abstützung der Haspel beim Einsatz mit Sonnenblumenvorsatz sowie – nach dessen Abbau - als Getreideschneidwerk und kann nach dem Erstanbau des SBV am Schneidwerk verbleiben.



Position: Getreideschneidwerk



Position: Sonnenblumenvorsatz



Abbau und Anbau des montierten Sonnenblumenvorsatzes

Abbau des Schneidwerkes

Entfernen Sie die Verschraubung der Mittelabstützung und lassen Sie das Schneidwerk soweit ab, sodass Sie die Schnellverschlüsse lösen und mit dem Getreideschneidwerk aus dem Vorsatz fahren können. Entfernen Sie die Haspelabdeckbleche und montieren Sie die Haspelzinkenträger wieder an die Haspel.

Anbau des Schneidwerkes

Legen Sie den Sonnenblumenvorsatz auf den Boden und fahren Sie mit dem Mähdrescher, mit angehängtem Getreideschneidwerk, in den Vorsatz ein.



Achten Sie darauf, dass die Schneidwerksfinger beidseitig in die Schiffchen einfahren!

Verriegeln Sie den Vorsatz mit den Schnellspannern an den Seitenteilen des Getreideschneidwerkes, anschließend befestigen Sie die Mittelabstützungen.

Montieren Sie nun noch die Haspelabdeckbleche.

Hinweise für den Ernteeinsatz mit dem Sonnenblumenvorsatz

Die Sonnenblumenvorsätze von Zürn Harvesting zum Anbau an Getreideschneidwerke wurden für das Ernten von Sonnenblumen mit einer üblichen Pflanzenhöhe von ca. 1,3 Meter bis ca. 2 Meter, üblichen Kopfgrößen von ca. 10 Zentimeter bis ca. 25 Zentimeter Durchmesser sowie von Stängelabmessungen, bei denen die Stängel ohne Probleme und ohne Zwängen zwischen die Schiffchen gelangen, entwickelt.

Bei diesen Randbedingungen kann davon ausgegangen werden, dass die Stängel der Sonnenblumen ordnungsgemäß und wie vorgesehen vom Schnittsystem des Schneidwerks abgesichert werden und dass die Sonnenblumenköpfe wie vorgesehen auf die Schiffchen fallen.

Bei extrem hohen bzw. niedrigen Sonnenblumen sowie sehr dicken bzw. sehr dünnen Stängeln kann es jedoch zu Problemen beim Ernteeinsatz kommen.

Die folgenden Hinweise mögen eine Hilfe beim Ernteeinsatz sein.

Liegen Sonnenblumen mit sehr dicken Stängeln vor, so sollte zunächst versucht werden, diese Pflanzen mit den seitlich an den Schiffchen angebrachten Abdeckblechen zu ernten. Sollten sich die Sonnenblumen bei der durch die Abdeckbleche bedingten, etwas geringeren Kanalbreite zwischen den Schiffchen nicht wie geplant zwischen die Schiffchen bringen lassen, so können die Abdeckbleche demontiert werden, da bei dicken Stängeln die Tendenz, zwischen die Finger und die untenliegenden Rippen der Schiffchen zu gelangen, eher nicht gegeben ist.

Grundsätzlich sollte bei Sonnenblumen mit sehr dicken Stängeln (z.B. bis zu 60 mm Durchmesser) mit reduzierter Fahrgeschwindigkeit des Mähreschers geerntet werden, da das Messer die dicken Stängel mehrmals schneiden muss bis sie komplett abgesichert sind. Eine dem Erntegut angepasste Fahrgeschwindigkeit führt hier auf jeden Fall zu einem besseren Ernteergebnis. Ein Einsatz der Haspel in entsprechender Hubposition, bei der die Köpfe der Sonnenblumen mittels der Haspel nach unten gedrückt werden, sollte ebenfalls mit in Betracht gezogen werden.

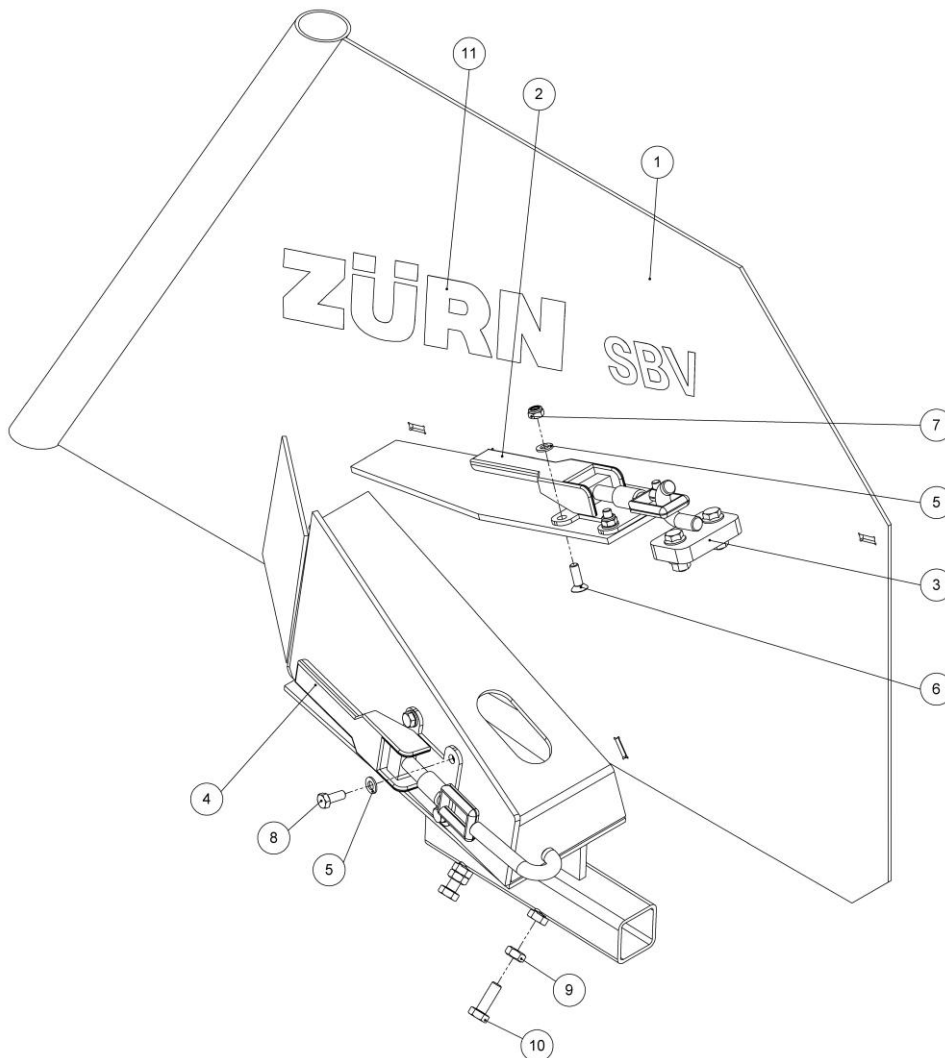
Sind die Sonnenblumen sehr hoch (z.B. größer als 2 Meter) und es muss mit maximal angehobenem Schneidwerk geerntet werden, so können sich evtl. Pflanzenteile in die Haspel wickeln.

Bei niedrigen Sonnenblumen oder in Fällen bei denen die Stängel abgeknickt sind und die Köpfe der Pflanzen nach unten hängen, sollte versucht werden, so hoch wie möglich zu schneiden. Grundsätzlich sollte versucht werden, die Schnitthöhe so zu wählen, dass sich die Schiffchen in einer leicht nach hinten geneigten Position befinden, da dann die Förderung des abgesicherten Erntegutes zur Querförder-schnecke hin erleichtert wird. Muss dennoch so tief geschnitten werden, dass sich die Schiffchen bereits nach vorn neigen, sollte die Förderung des Erntegutes immer mit der Haspel unterstützt werden.

In Fällen, in denen extrem tief geschnitten werden muss, kann es zum Kontakt der Spitzen der Seitenteile des Sonnenblumenvorsatzes mit dem Boden kommen. Dies ist gewollt, da zunächst die robusten Seitenteile Bodenkontakt haben sollen, bevor die Schiffchen diesen bekommen und dabei ggf. Schaden nehmen können.

Ersatzteilliste

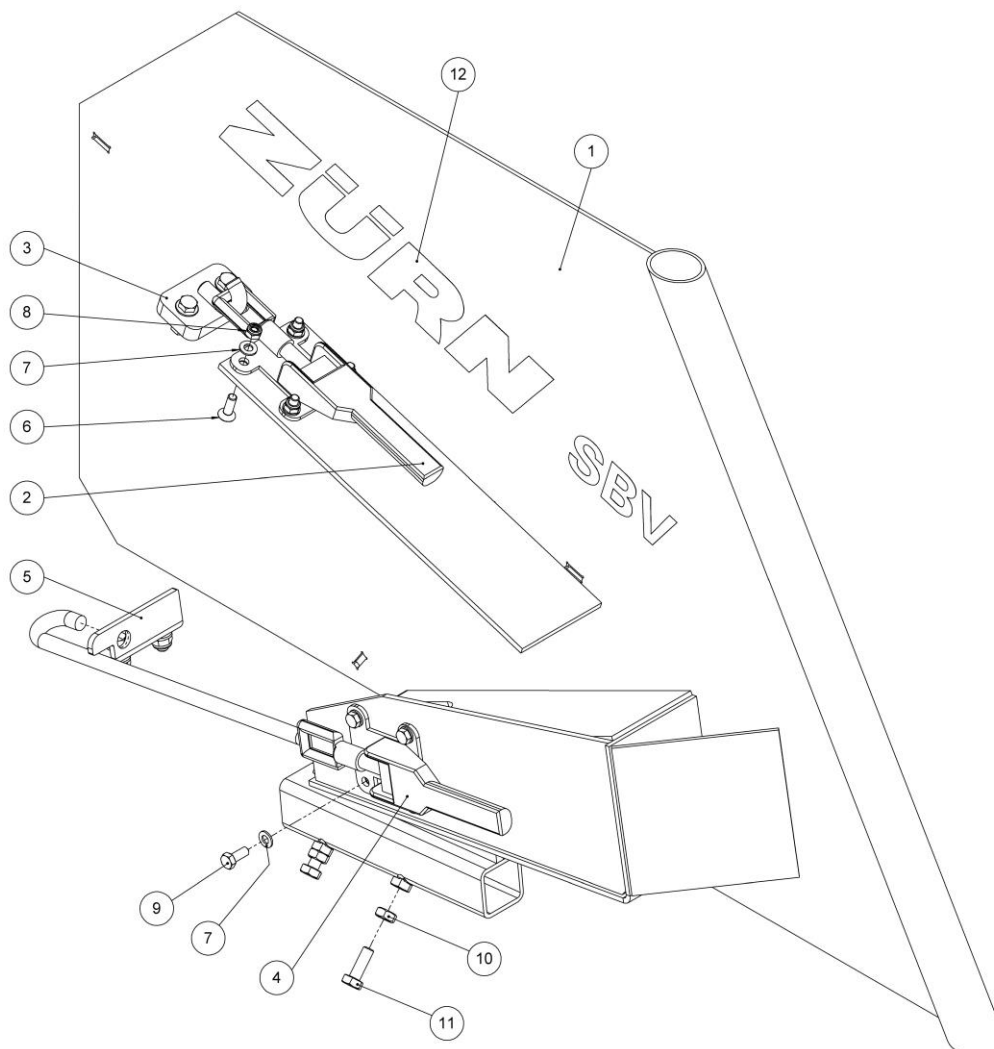
Seitenteile links New Holland HC-EC / Case 2030-2040



Pos.	Menge	Art.-Nr.	Bezeichnung	Beschreibung
1	1	40440	Seitenteil links Schweißteil	
2	1	19044	Spannverschluss	M14x1,5
3	1	-	Verschlusshaken oben	Siehe Beipack auf Seite 73
4	1	22114	Schnellverschluss Haken	
5	8	092182	Scheibe	DIN 125 – 8
6	4	091629	Senkschraube	DIN 7991 – M8x25
7	4	70103	Sechskantmutter	DIN 985 – M8
8	4	092223	Sechskantschraube	DIN 933 – M8x20
9	2	70015	Sechskantmutter	DIN 934 – M10
10	2	70061	Sechskantschraube	DIN 933 – M10x30
11	1	41056	Zürn Aufkleber SBV	
1-11	1	40879	Seitenteil links kpl	NH HC/VF + Case 2030/2040/2050

Ersatzteilliste

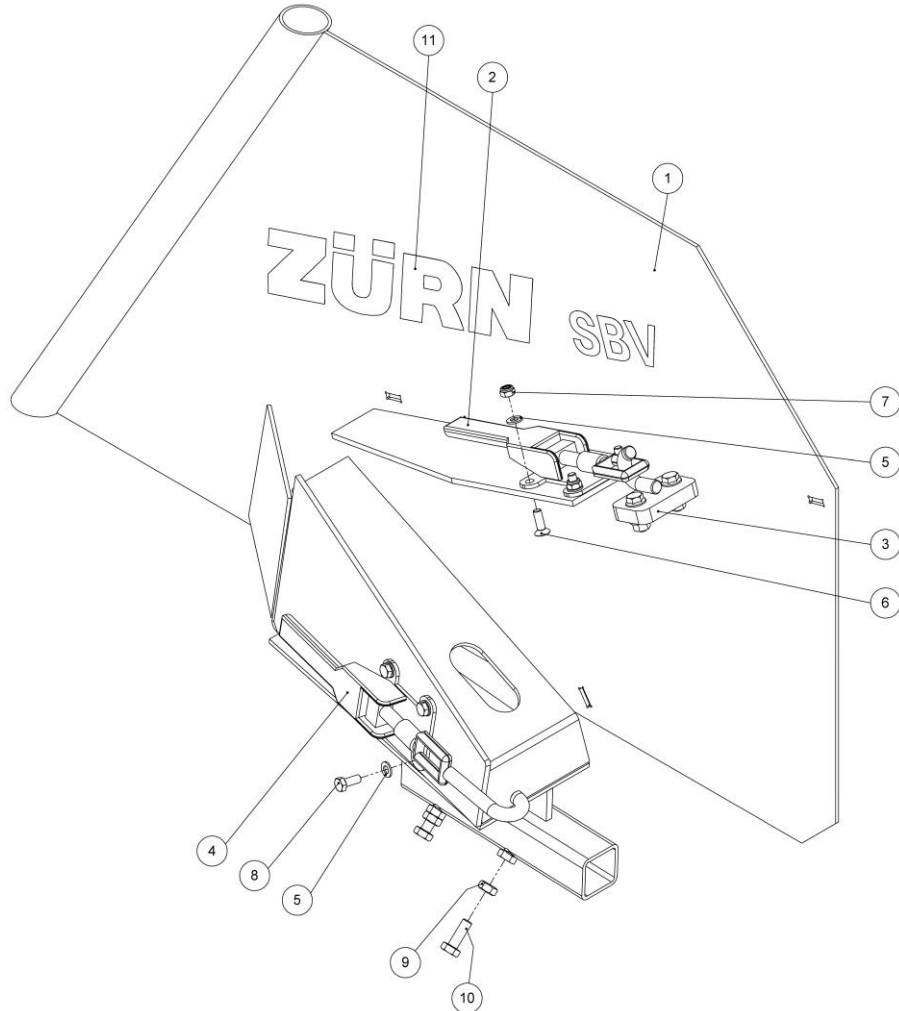
Seitenteile rechts New Holland HC-EC / Case 2030-2040



Pos.	Menge	Art.-Nr.	Bezeichnung	Beschreibung
1	1	40441	Seitenteil rechts Schweißteil	
2	1	19044	Schnellverschluss oben	
3	1	-	Verschlusshaken oben kpl.	Siehe Beipack auf Seite 73
4	1	40255	Spannverschluss Haken	
5	1	-	Haltewinkel kpl.	Siehe Beipack auf Seite 73
6	4	091629	Senkschraube	DIN 7991 – M8x25
7	8	092182	Scheibe	DIN 125 – 8
8	4	70103	Sechskantmutter	DIN 985 – M8
9	4	092223	Sechskantschraube	DIN 933 – M8x20
10	2	70015	Sechskantmutter	DIN 934 – M10
11	2	70061	Sechskantschraube	DIN 933 – M10x30
12	1	41056	Zürn Aufkleber SBV	
1-12	1	40880-	Seitenteil rechts kpl	NH HC + Case 2030/2040

Ersatzteilliste

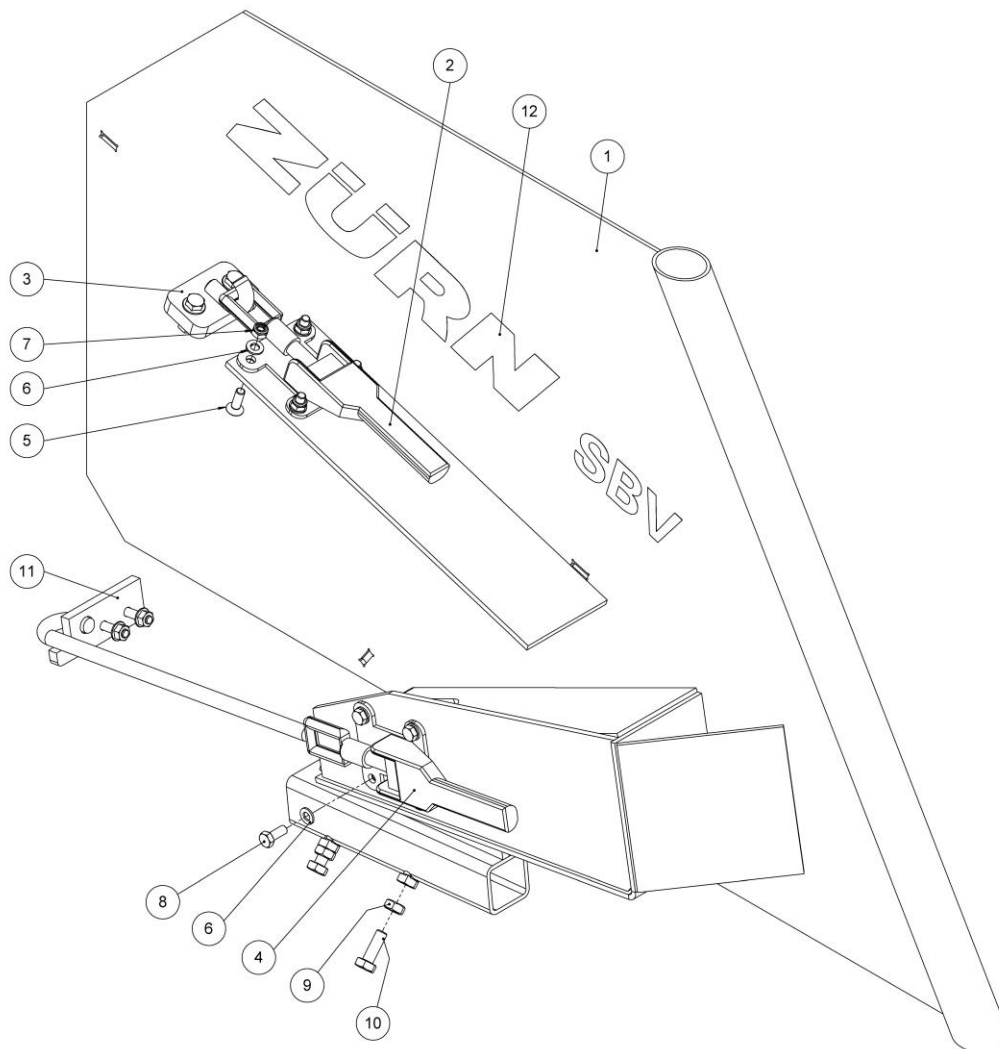
Seitenteile links New Holland VF Standard / Case 2050



Pos.	Menge	Art.-Nr.	Bezeichnung	Beschreibung
1	1	40440	Seitenteil links Schweißteil	
2	1	19044	Schnellverschluss oben	
3	1	-	Verschlusshaken oben kpl.	Siehe Beipack auf Seite 74
4	1	22114	Schnellverschluss Haken links	
5	8	092182	Scheibe	DIN 125 – 8
6	4	091629	Senkschraube	DIN 7991 – M8
7	4	70103	Sechskantschraube	DIN 985 – M8
8	4	092223	Sechskantschraube	DIN 933 – M8x20
9	2	70015	Sechskantmutter	DIN 934 – M10
10	2	70061	Sechskantschraube	DIN 933 – M10x30
11	1	41056	Zürn Aufkleber SBV	
1-11	1	40879	Seitenteil links kpl	NH HC/VF + Case 2030/2040/2050

Ersatzteilliste

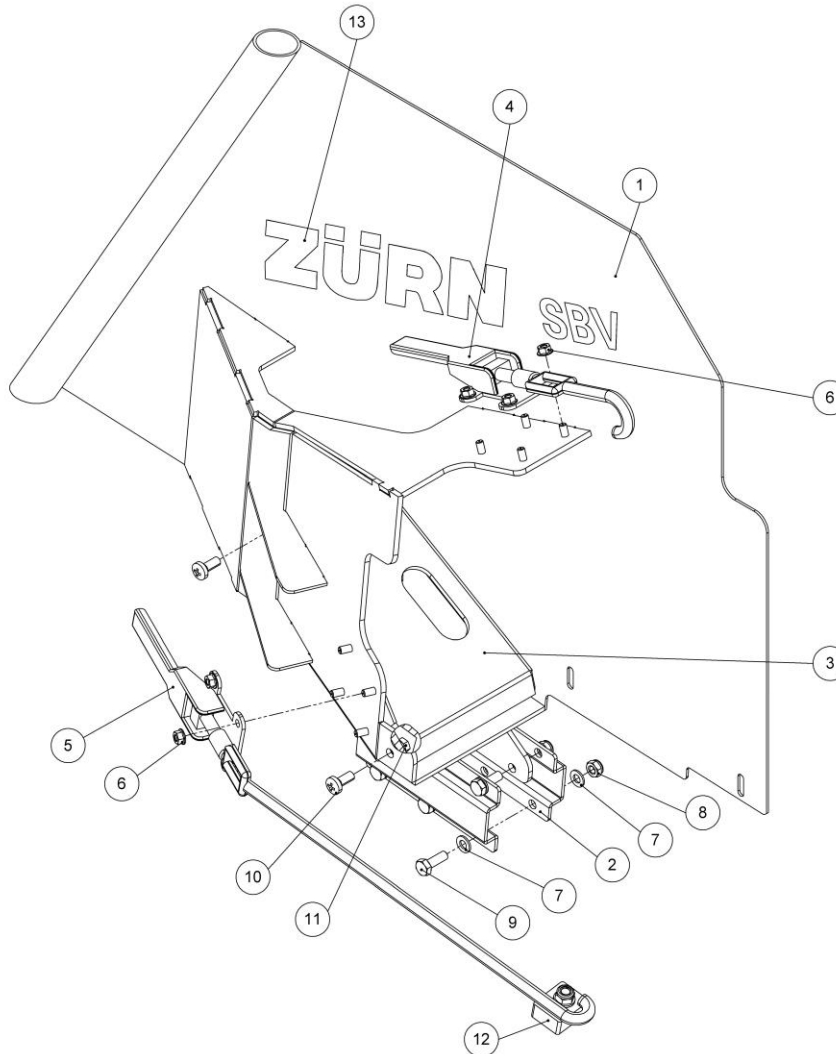
Seitenteile rechts New Holland VF Standard / Case 2050



Pos.	Menge	Art.-Nr.	Bezeichnung	Beschreibung
1	1	40441	Seitenteil rechts Schweißteil	
2	1	19044	Spannverschluss oben	
3	1	-	Verschlossshaken oben kpl.	Siehe Beipack auf Seite 74
4	1	40255	Spannverschluss Haken	
5	4	091629	Senkschraube	DIN 7991 – M8x25
6	8	092182	Scheibe	DIN 125 – 8
7	4	70103	Sechskantmutter	DIN 985 – M8
8	4	092223	Sechskantschraube	DIN 933 – M8x20
9	2	70015	Sechskantmutter	DIN 934 – M10
10	2	70061	Sechskantschraube	DIN 933 – M10x30
11	1	-	Einschraubhalter kpl.	Siehe Beipack auf Seite 74
12	1	41056	Zürn Aufkleber SBV	
1-12	1	41000	Seitenteil links kpl	NH VF + Case 2050

Ersatzteilliste

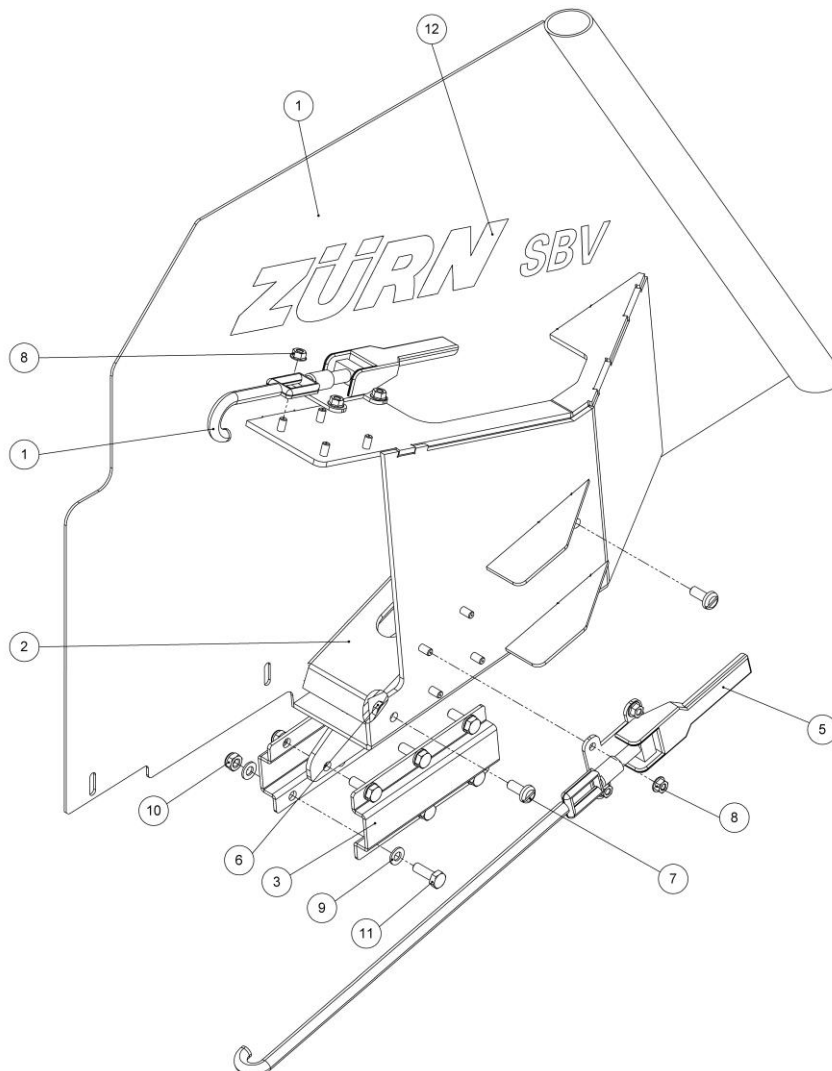
Seitenteile links New Holland VF HD / Case 3050



Pos.	Menge	Art.-Nr.	Bezeichnung	Beschreibung
1	1	40183	Seitenteil links Schweißteil	
2	2	40169	Klemmblech Gegenlager	
3	1	40172	Strebe unten links	
4	1	40397	Schnellverschluss oben kpl.	
5	1	40186	Schnellverschluss unten links kpl.	
6	8	70005	Sechskantmutter mit Flansch	DIN 6923 – M8
7	12	70075	Scheibe	DIN 125 – 10
8	6	70021	Sechskantmutter	DIN 985 – M10
9	6	70061	Sechskantschraube	DIN 933 – M10x30
10	4	093820	Linsenkopfschraube	DIN 7985 – M10x25
11	4	70006	Sechskantmutter mit Flansch	DIN 6923 – M10
12	1	-	Hakenabstützung kpl.	Siehe Beipack auf Seite 75
13	1	41056	Zürn Aufkleber SBV	
1-13	1	40162	Seitenteil links kpl	NH HD + Case 3050

Ersatzteilliste

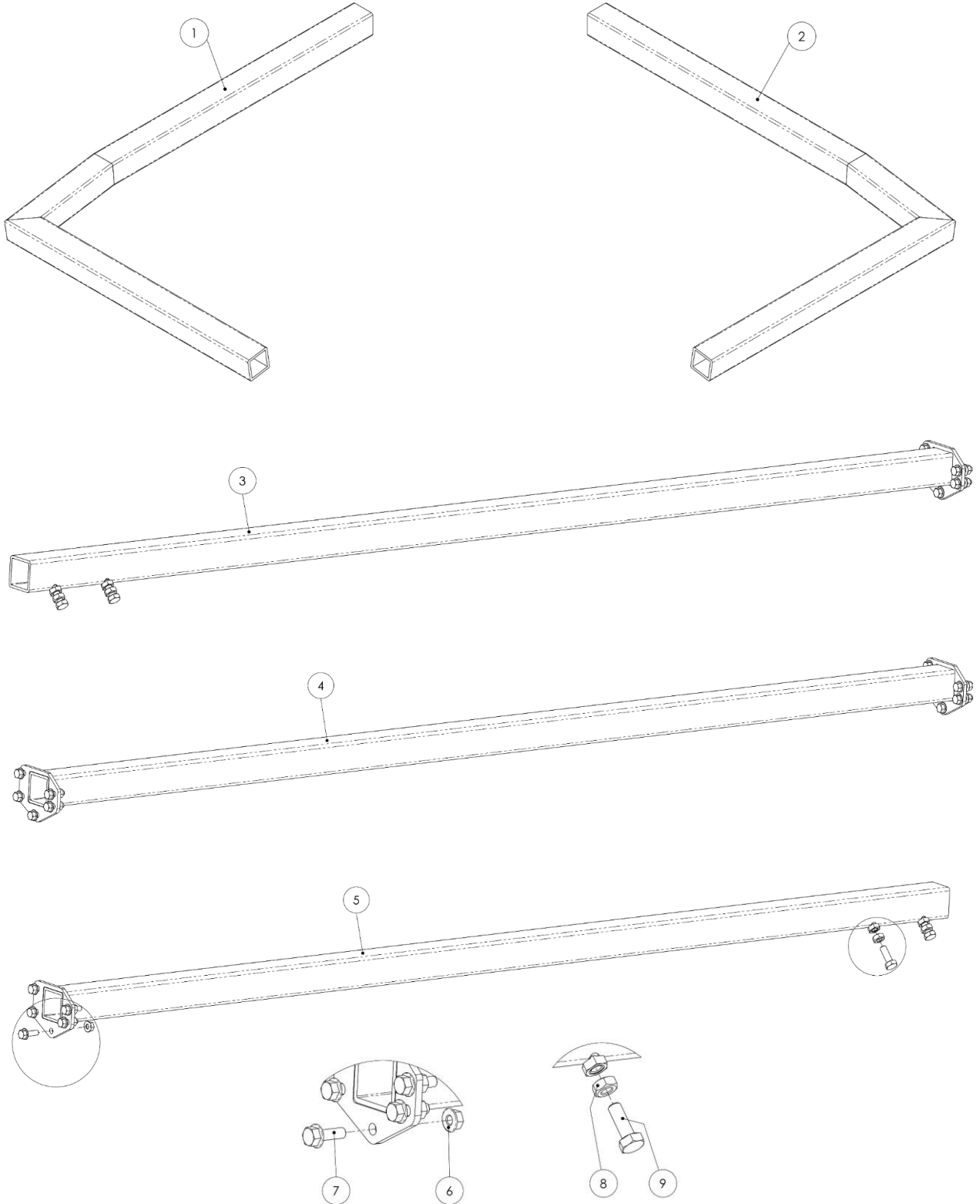
Seitenteile rechts New Holland VF HD / Case 3050



Pos.	Menge	Art.-Nr.	Bezeichnung	Beschreibung
1	1	40184	Seitenteil links Schweißteil	
2	1	40177	Strebe unten rechts	
3	2	40196	Klemmblech Gegenlager	
4	1	40397	Schnellverschluss oben kpl.	
5	1	40187	Schnellverschluss unten rechts kpl.	
6	4	70006	Sechskantmutter mit Flansch	DIN 6923 – M10
7	4	093825	Flachkopfschraube	DIN 85 (ISO 1580) – M10x25
8	8	70136	Sperrzahnmutter	DIN 6923 – M8
9	12	70075	Scheibe	DIN 125 – 10
10	6	70021	Sechskantmutter	DIN 985 – M10
11	6	70061	Sechskantschraube	DIN 933 – M10x30
12	1	41056	Zürn Aufkleber SBV	
1-12	1	40173	Seitenteil links kpl	NH HD + Case 3050

Ersatzteilliste

Haltearme und Haltestangen



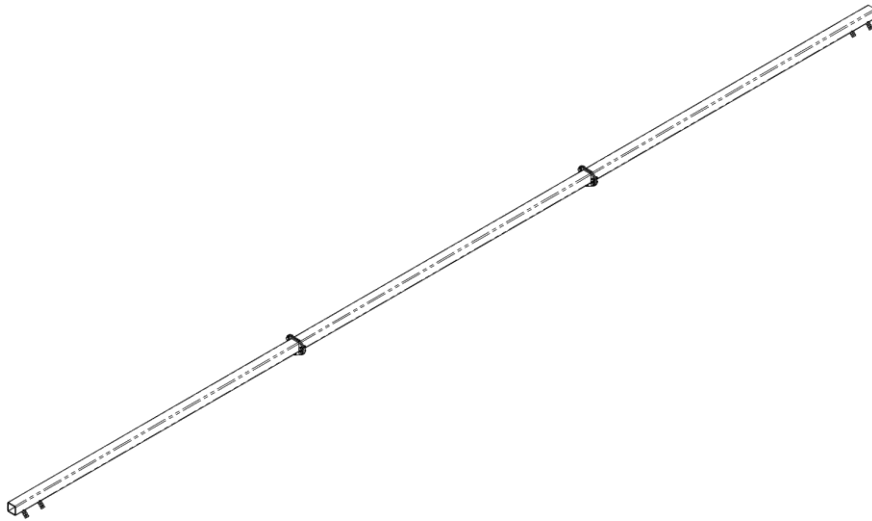
Ersatzteilliste

Haltearme und Haltestangen

Pos.	Menge	Art.-Nr.	Bezeichnung	Beschreibung
1	1	40477	Haltearm links	
2	1	40478	Haltearm rechts	
3	1	40019	Haltestange links kpl	1780mm
4	AR	40018	Haltestange Mitte kpl	1828,8mm
	AR	40928	Haltestange Mitte kpl	1143mm
	AR	40928	Haltestange Mitte kpl	1371,8mm
5	1	40020	Haltestange rechts kpl	1137mm
	1	40021	Haltestange rechts kpl	603mm
	1	40022	Haltestange rechts kpl	223mm
	1	40023	Haltestange rechts kpl	1517mm
	1	40030	Haltestange rechts kpl	1780mm
	1	40133	Haltestange rechts kpl	835mm
	1	40930	Haltestange rechts kpl	185mm
6	AR	093230	Sechskantschraube mit Flansch	DIN6921 M8x25
7	AR	70005	Sechskantmutter mit Flansch	DIN6923 M8
8	4	70015	Sechskantmutter	DIN 934 M10
9	4	70061	Sechskantschraube	DIN 933 M10x30

Ersatzteilliste

Haltestangen



Breite SW	Menge	Art.-Nr.	Bezeichnung	Beschreibung
3,96m	1	40019	Haltestange links kpl.	
	1	40894	Haltestange rechts kpl.	
	5	093230	Sechskantschraube mit Flansch	DIN 6921 M8x25
	5	70005	Sechskantmutter mit Flansch	DIN 6923 M8
4,57m	1	40019	Haltestange links kpl.	
	1	40018	Haltestange Mitte kpl.	
	1	40133	Haltestange rechts kpl.	
	10	093230	Sechskantschraube mit Flansch	DIN 6921 M8x25
16G	10	70005	Sechskantmutter mit Flansch	DIN 6923 M8
	1	40019	Haltestange links kpl.	
	1	40018	Haltestange Mitte kpl.	
	1	40020	Haltestange rechts kpl.	
5,18m	10	093230	Sechskantschraube mit Flansch	DIN 6921 M8x25
	10	70005	Sechskantmutter mit Flansch	DIN 6923 M8
	1	40019	Haltestange links kpl.	
	1	40018	Haltestange Mitte kpl.	
18G	1	40023	Haltestange rechts kpl.	
	1	40019	Haltestange links kpl.	
	1	40018	Haltestange Mitte kpl.	
	1	40030	Haltestange rechts kpl.	
20G / 6,10m	10	093230	Sechskantschraube mit Flansch	DIN 6921 M8x25
	10	70005	Sechskantmutter mit Flansch	DIN 6923 M8
	1	40019	Haltestange links kpl.	
	2	40018	Haltestange Mitte kpl.	
22G	1	40021	Haltestange rechts kpl.	
	15	093230	Sechskantschraube mit Flansch	DIN 6921 M8x25
	15	70005	Sechskantmutter mit Flansch	DIN 6923 M8
	1	40019	Haltestange links kpl.	
22G	2	40018	Haltestange Mitte kpl.	
	1	40020	Haltestange rechts kpl.	
	15	093230	Sechskantschraube mit Flansch	DIN 6921 M8x25
	15	70005	Sechskantmutter mit Flansch	DIN 6923 M8

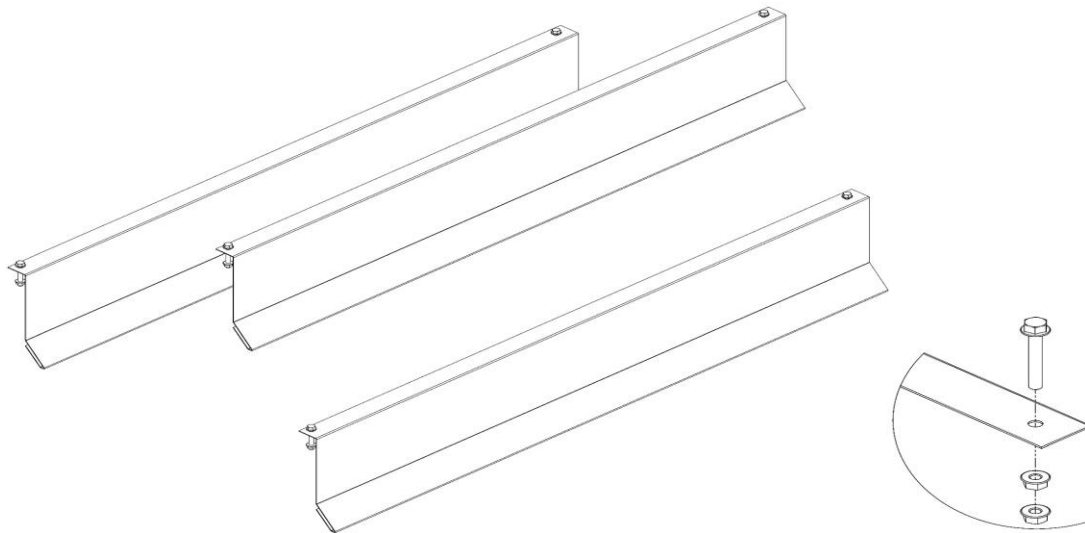
Ersatzteilliste

Haltestangen

Breite SW	Menge	Art.-Nr.	Bezeichnung	Beschreibung
7,32m	1	40019	Haltestange links kpl.	
	2	40018	Haltestange Mitte kpl.	
	1	40030	Haltestange rechts kpl.	
	15	093230	Sechskantschraube mit Flansch	DIN 6921 M8x25
	15	70005	Sechskantmutter mit Flansch	DIN 6923 M8
25G	1	40019	Haltestange links kpl.	
	3	40018	Haltestange Mitte kpl.	
	1	40022	Haltestange rechts kpl.	
	20	093230	Sechskantschraube mit Flansch	DIN 6921 M8x25
	20	70005	Sechskantmutter mit Flansch	DIN 6923 M8
28G	1	40019	Haltestange links kpl.	
	3	40018	Haltestange Mitte kpl.	
	1	40020	Haltestange rechts kpl.	
	20	093230	Sechskantschraube mit Flansch	DIN 6921 M8x25
	20	70005	Sechskantmutter mit Flansch	DIN 6923 M8
30G / 9,15m	1	40019	Haltestange links kpl.	
	3	40018	Haltestange Mitte kpl.	
	1	40030	Haltestange rechts kpl.	
	20	093230	Sechskantschraube mit Flansch	DIN 6921 M8x25
	20	70005	Sechskantmutter mit Flansch	DIN 6923 M8
35G / 10,70m	1	40019	Haltestange links kpl.	
	4	40018	Haltestange Mitte kpl.	
	1	40023	Haltestange rechts kpl.	
	25	093230	Sechskantschraube mit Flansch	DIN 6921 M8x25
	25	70005	Sechskantmutter mit Flansch	DIN 6923 M8
41G	1	40019	Haltestange links kpl.	
	3	40018	Haltestange Mitte kpl.	
	2	40767	Haltestange Mitte kpl.	
	1	40928	Haltestange Mitte kpl.	
	1	40023	Haltestange rechts kpl.	
	35	093230	Sechskantschraube mit Flansch	DIN 6921 M8x25
	35	70005	Sechskantmutter mit Flansch	DIN 6923 M8

Ersatzteilliste

Haspelabdeckbleche NH-HC/EC/VF Standard + Case 2030/2040/2050



Breite SW	Menge	Art.-Nr.	Bezeichnung	Technische Info
3,96m	3	41021	Haspelabdeckblech	1750mm
	3	41022	Haspelabdeckblech	1945mm
	24	70005	Sechskantmutter mit Flansch	DIN 6923 – M8
	12	093819	Sechskantschraube mit Flansch	DIN 6921 – M8x55
4,57m	3	40149	Haspelabdeckblech	1455mm
	3	40150	Haspelabdeckblech	1345mm
	3	41007	Haspelabdeckblech	1430mm
	48	70005	Sechskantmutter mit Flansch	DIN 6923 – M8
	24	093819	Sechskantschraube mit Flansch	DIN 6921 – M8x55
5,18m	3	41012	Haspelabdeckblech	1440mm
	3	41013	Haspelabdeckblech	1640mm
	3	41014	Haspelabdeckblech	1770mm
	36	70005	Sechskantmutter mit Flansch	DIN 6923 – M8
	18	093819	Sechskantschraube mit Flansch	DIN 6921 – M8x55
6,09m	6	40148	Haspelabdeckblech	1480mm
	3	40149	Haspelabdeckblech	1455mm
	3	40150	Haspelabdeckblech	1345mm
	48	70005	Sechskantmutter mit Flansch	DIN 6923 – M8
	24	093819	Sechskantschraube mit Flansch	DIN 6921 – M8x55
7,32m	12	40151	Haspelabdeckblech	1700mm
	48	70005	Sechskantmutter mit Flansch	DIN 6923 – M8
	24	093819	Sechskantschraube mit Flansch	DIN 6921 – M8x55
9,15m	15	40151	Haspelabdeckblech	1700mm
	60	70005	Sechskantmutter mit Flansch	DIN 6923 – M8
	30	093819	Sechskantschraube mit Flansch	DIN 6921 – M8x55
10,70m	9	40151	Haspelabdeckblech	1700mm
	5	40190	Haspelabdeckblech	1650mm
	60	70005	Sechskantmutter mit Flansch	DIN 6923 – M8
	30	093819	Sechskantschraube mit Flansch	DIN 6921 – M8x55

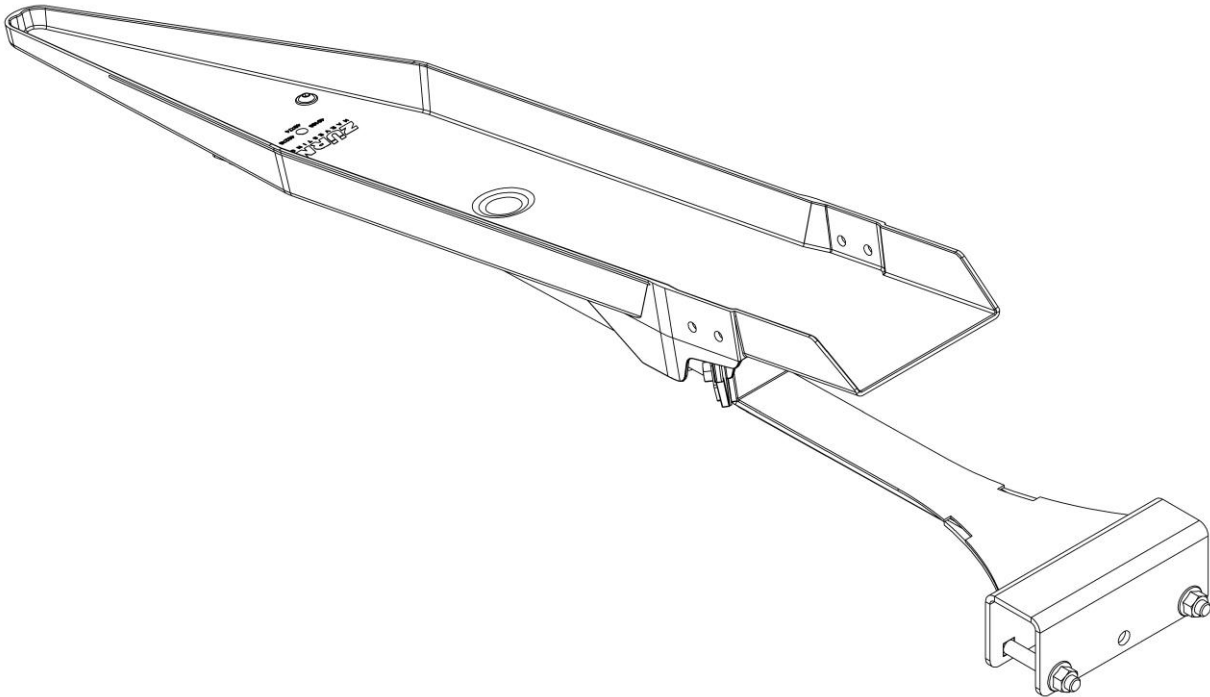
Ersatzteilliste

Haspelabdeckbleche New Holland VF HD / Case 3050

Breite SW	Menge	Art.-Nr.	Bezeichnung	Technische Info
16G	6	40393	Haspelabdeckblech	1700mm
	3	40334	Haspelabdeckblech	1760mm
	48	70005	Sechskantmutter mit Flansch	DIN 6923 – M8
	24	093819	Sechskantschraube mit Flansch	DIN 6921 – M8x55
17G	6	40393	Haspelabdeckblech	1700mm
	3	40334	Haspelabdeckblech	1760mm
	48	70005	Sechskantmutter mit Flansch	DIN 6923 – M8
	24	093819	Sechskantschraube mit Flansch	DIN 6921 – M8x55
18G	6	40393	Haspelabdeckblech	1700mm
	3	40334	Haspelabdeckblech	1760mm
	48	70005	Sechskantmutter mit Flansch	DIN 6923 – M8
	24	093819	Sechskantschraube mit Flansch	DIN 6921 – M8x55
20G	6	41036	Haspelabdeckblech	1370mm
	6	40819	Haspelabdeckblech	1460mm
	48	70005	Sechskantmutter mit Flansch	DIN 6923 – M8
	24	093819	Sechskantschraube mit Flansch	DIN 6921 – M8x55
22G	6	40332	Haspelabdeckblech	1670mm
	6	40630	Haspelabdeckblech	1475mm
	24	70005	Sechskantmutter mit Flansch	DIN 6923 – M8
	48	093819	Sechskantschraube mit Flansch	DIN 6921 – M8x55
25G	3	40332	Haspelabdeckblech	1670mm
	3	40333	Haspelabdeckblech	1970mm
	6	40334	Haspelabdeckblech	1760mm
	48	70005	Sechskantmutter mit Flansch	DIN 6923 – M8
	24	093819	Sechskantschraube mit Flansch	DIN 6921 – M8x55
28G	3	41036	Haspelabdeckblech	1380mm
	9	41037	Haspelabdeckblech	1800mm
	3	41038	Haspelabdeckblech	1420mm
	60	70005	Sechskantmutter mit Flansch	DIN 6923 – M8
	30	093819	Sechskantschraube mit Flansch	DIN 6921 – M8x55
30G	9	40334	Haspelabdeckblech	1760mm
	3	40393	Haspelabdeckblech	1700mm
	3	40394	Haspelabdeckblech	1640mm
	60	70005	Sechskantmutter mit Flansch	DIN 6923 – M8
	30	093819	Sechskantschraube mit Flansch	DIN 6921 – M8x55
35G	12	40630	Haspelabdeckblech	1475mm
	6	40754	Haspelabdeckblech	1330mm
	3	40818	Haspelabdeckblech	1490mm
	84	70005	Sechskantmutter mit Flansch	DIN 6923 – M8
	42	093819	Sechskantschraube mit Flansch	DIN 6921 – M8x55
41G	12	40630	Haspelabdeckblech	1475mm
	6	40754	Haspelabdeckblech	1330mm
	3	40818	Haspelabdeckblech	1490mm
	84	70005	Sechskantmutter mit Flansch	DIN 6923 – M8
	42	093819	Sechskantschraube mit Flansch	DIN 6921 – M8x55

Ersatzteilliste

Kunststoff-Schiffchen - New Holland HC/EC/VF + Case 2030/2040/2050

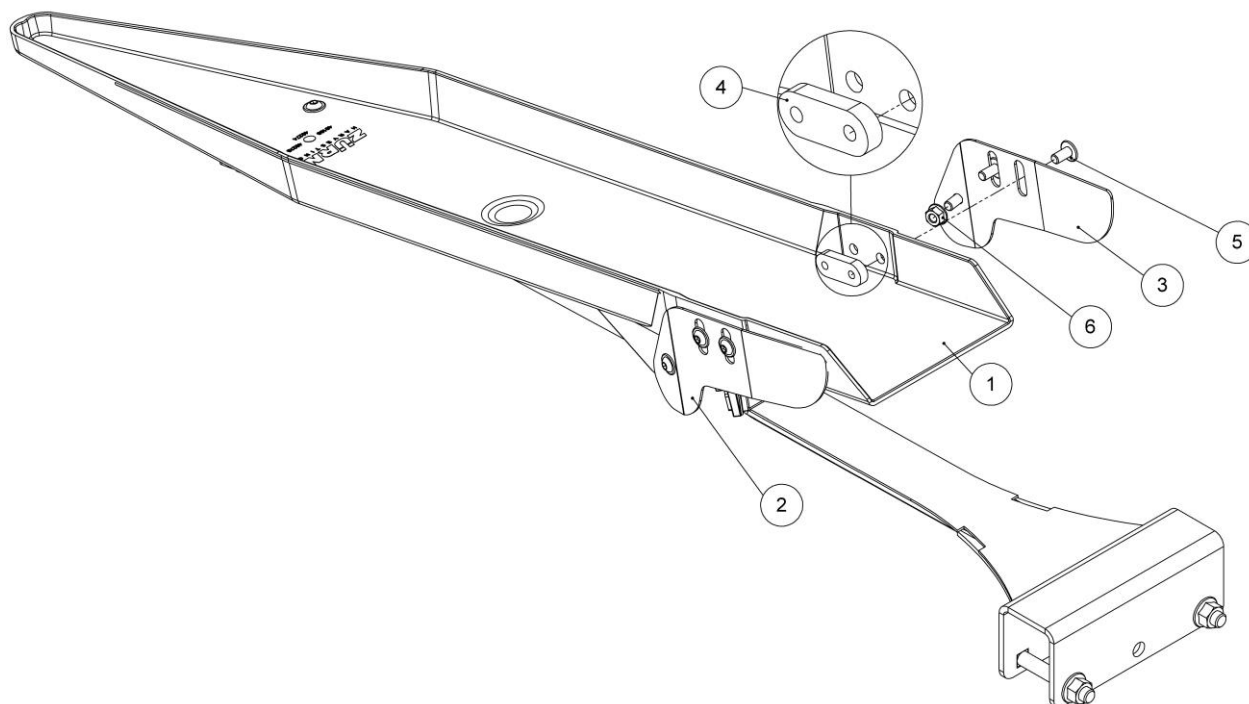


Pos.	Menge	Art.-Nr.	Bezeichnung	Beschreibung
1	1	40480	Kunststoff Schiffchen Mitte kpl. - Universal	Siehe Seite 66

Breite SW	Menge	Pos.	Art.-Nr.	Bezeichnung
13 ft	15	1	40480	Kunststoff Schiffchen Mitte kpl. - Universal
15 ft	18			
17 ft	21			
20 ft	25			
24 ft	30			
30 ft	38			
35 ft	45			

Ersatzteilliste

Kunststoff-Schiffchen - New Holland HD + Case 3050

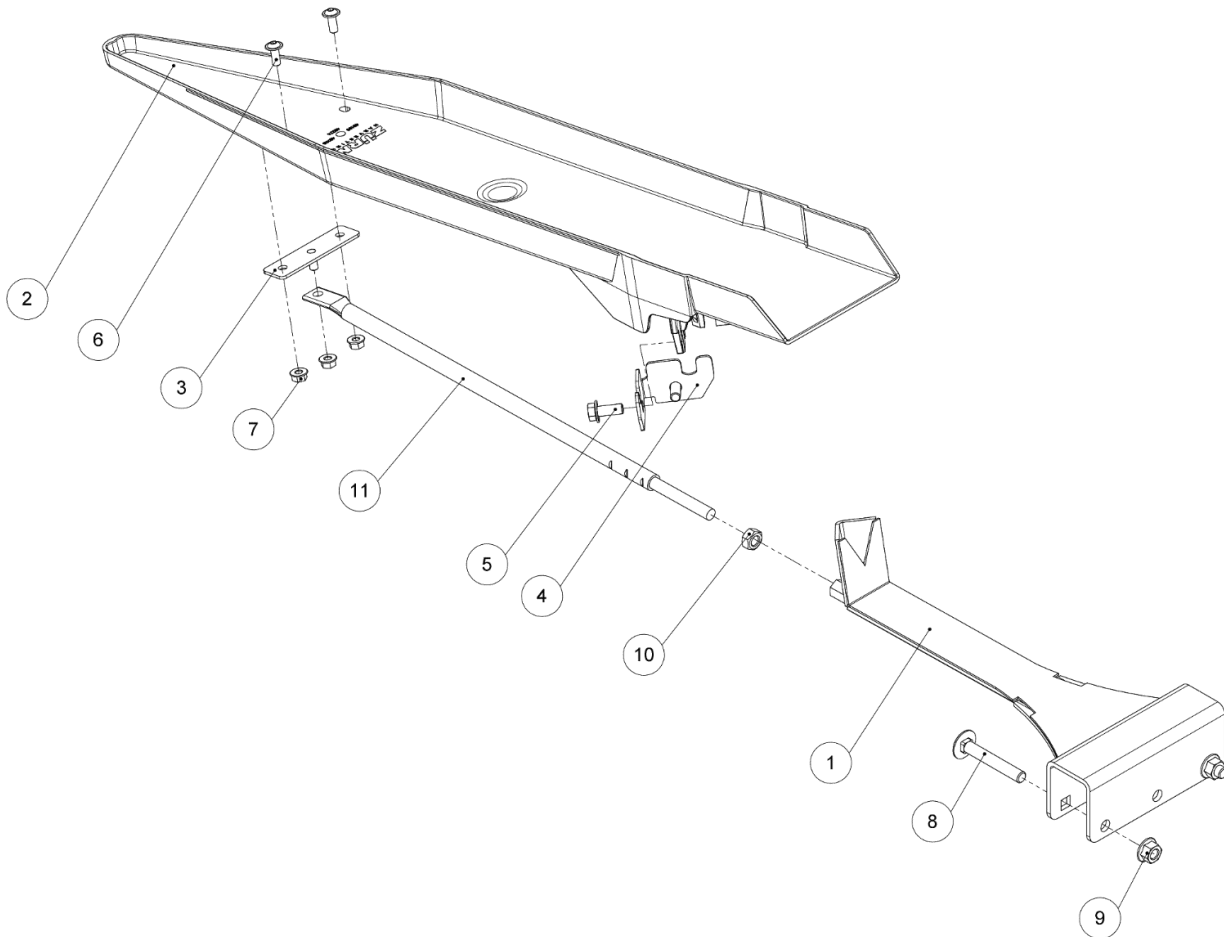


Pos.	Menge	Art.-Nr.	Bezeichnung	Beschreibung
1	1	40480	Kunststoff Schiffchen Mitte kpl. –Universal	Siehe Seite 66
2	1	41090	Abweisblech Schiffchen rechts	New Holland HD + Case 3050
3	1	41092	Abweisblech Schiffchen links	New Holland HD + Case 3050
4	2	41077	Gewindeplatte	
5	6	70031	Halbrundkopfschraube mit Innensechskant	ISO 7380-2 – M8x16
6	2	70005	Sechskantmutter mit Flansch	DIN 6923 – M8

Breite SW	Menge	Pos.	Art.-Nr.	Bezeichnung
16 ft	19	1-5	40481	Kunststoff Schiffchen Mitte kpl. – Claas Vario / New Holland HD + Case 3050
18 ft	22			
20 ft	25			
22 ft	27			
25 ft	31			
28 ft	35			
30 ft	38			
35 ft	45			
41 ft	53			

Ersatzteilliste

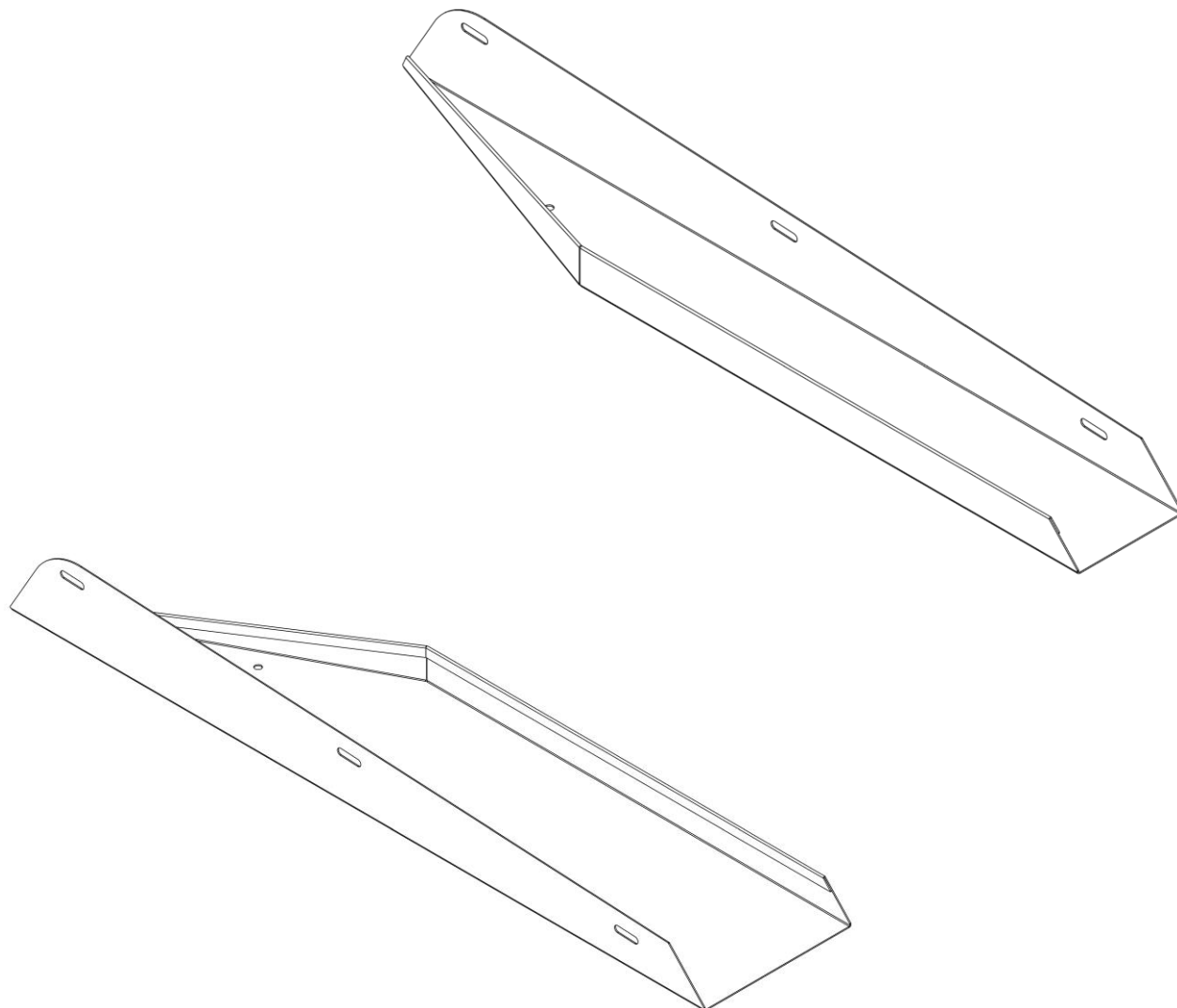
Kunststoff-Schiffchen - Universal



Pos.	Menge	Art.-Nr.	Bezeichnung	Beschreibung
1	1	40004	Schiffchenhalter kpl	
2	1	40482	Schiffchen Kunststoff RAL 7047 (Telegrau 4)	Universal
3	1	40199	Abstrebung Kunststoffschiffchen Mitte	
4	1	40239	Klemmblech Kunststoffschiffchen	
5	2	093223	Sechskantschraube mit Flansch	DIN 6921 M10x25
6	2	70033	Halbrundkopfschraube mit Innensechskant	ISO 7380-2 M8x20
7	3	70005	Sechskantmutter mit Flansch	DIN 6923 M8
8	2	70199	Schlossschraube	Ähnl. DIN 603 M12x80
9	2	70012	Sechskantmutter mit Flansch	DIN 6923 M12
10	1	091664	Sechskantmutter	DIN 934 M12
11	1	40047	Abstrebung Schiffchen Mitte	Ab MY2010

Ersatzteilliste

Schiffchen links und rechts - New Holland HC/EC/VF + Case 2030/2040/2050

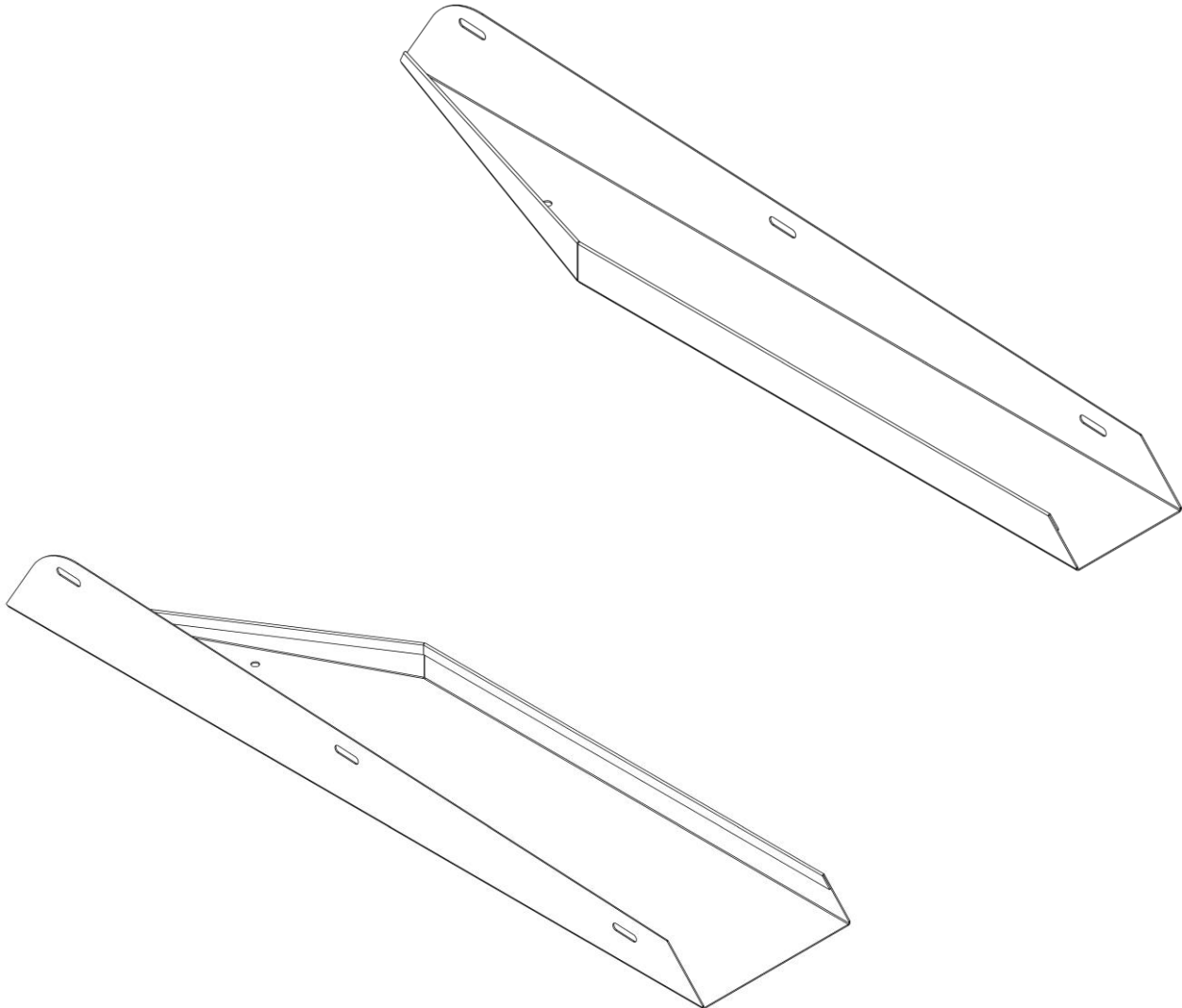


Pos.	Menge	Art.-Nr.	Bezeichnung	Beschreibung
1	1	40062	Schiffchen 2 Finger	Links – 145 mm
	1	40058	Schiffchen 3 Finger	Links – 212 mm
	1	40065	Schiffchen 2 Finger	Rechts – 135 mm
	1	40060	Schiffchen 3 Finger	Rechts – 212 mm

Pos	Art.-Nr.	13 ft	15 ft	17 ft	20 ft	24 ft	30 ft	35 ft	Bezeichnung
1	40062	-	-	-	-	-	-	1	Schiffchen 2 Finger links
	40058	1	1	1	1	1	1	-	Schiffchen 3 Finger links
	40065	-	-	1	-	-	1	1	Schiffchen 2 Finger rechts
	40060	1	1	-	1	1	-	-	Schiffchen 3 Finger rechts

Ersatzteilliste

Schiffchen links und rechts - New Holland HD + Case 3050



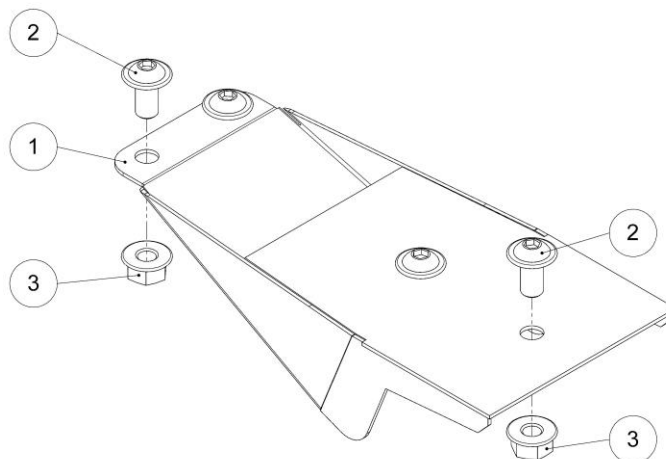
Pos.	Menge	Art.-Nr.	Bezeichnung	Beschreibung
1	1	40062	Schiffchen 2 Finger	Links – 145 mm
	1	40058	Schiffchen 3 Finger	Links – 212 mm
	1	40065	Schiffchen 2 Finger	Rechts – 135 mm
	1	40060	Schiffchen 3 Finger	Rechts – 212 mm

Pos	Art.-Nr.	16 ft	18 ft	20 ft	22 ft	25 ft	28 ft	30 ft	35 ft	41 ft	Bezeichnung
1	40062	-	1	1	-	-	-	-	1	1	Schiffchen 2 Finger links
	40058	1	-	-	1	1	1	1	-	-	Schiffchen 3 Finger links
	40065	-	-	1	-	-	-	1	1	1	Schiffchen 2 Finger rechts
	40060	1	1	-	1	1	1	-	-	-	Schiffchen 3 Finger rechts

Ersatzteilliste

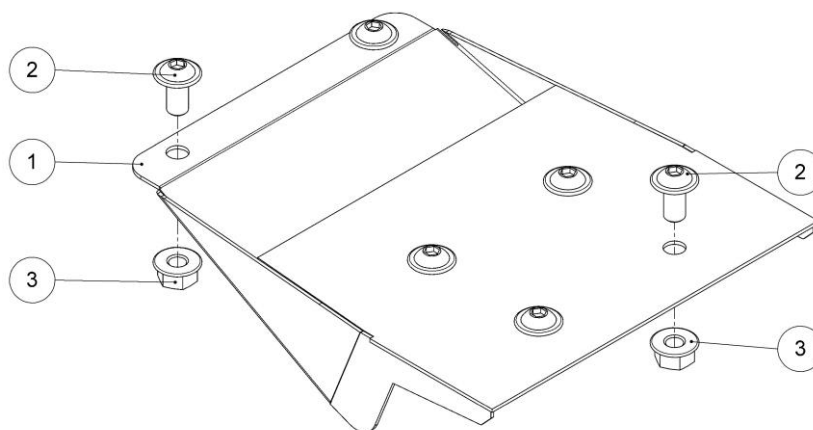
Fingerabdeckungen - New Holland HC/EC/VF + Case 2030/2040/2050

Fingerabdeckung 2 Finger niedrig (92 mm)



Pos.	Menge	Art.-Nr.	Bezeichnung	Beschreibung
1	1	40979	Fingerabdeckung – 2 Finger	92 mm - niedrig
2	4	70031	Halbrundkopfschraube mit Innensechskant	ISO 7380-2 – M8x16
3	4	70005	Sechskantmutter mit Flansch	DIN 6923 – M8
1-3	-	40987	Schiffchen 2 Finger niedrig (92 mm)	Anbausatz - Universal

Fingerabdeckung 3 Finger niedrig (168 mm)

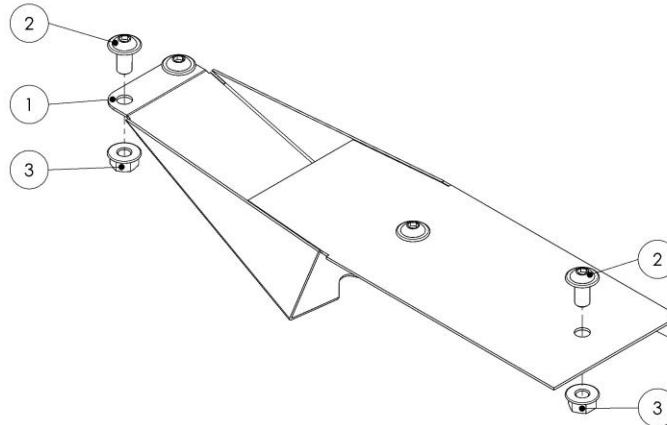


Pos.	Menge	Art.-Nr.	Bezeichnung	Beschreibung
1	1	41057	Fingerabdeckung – 3 Finger	168 mm - niedrig
2	6	70031	Halbrundkopfschraube mit Innensechskant	ISO 7380-2 – M8x16
3	6	70005	Sechskantmutter mit Flansch	DIN 6923 – M8
1-3	-	40981	Schiffchen 3 Finger niedrig (168 mm)	Anbausatz - Universal

Ersatzteilliste

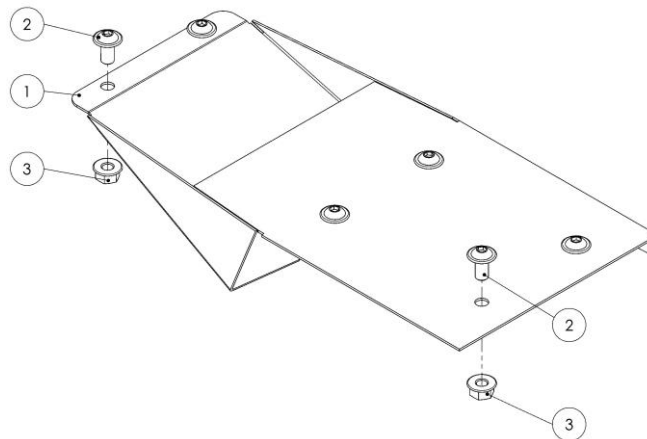
Fingerabdeckungen - New Holland HD + Case 3050

Fingerabdeckung 2 Finger Links hoch (92 mm)



Pos.	Menge	Art.-Nr.	Bezeichnung	Beschreibung
1	1	40954	Fingerabdeckung – 2 Finger links hoch	einstellbar
2	4	70031	Halbrundkopfschraube mit Innensechskant	ISO 7380-2 – M8x16
3	4	70005	Sechskantmutter mit Flansch	DIN 6923 – M8
1-3	-	40795	Schiffchen 2 Finger Links hoch (92 mm)	Anbausatz - Universal

Fingerabdeckung 3 Finger Links hoch (168 mm)

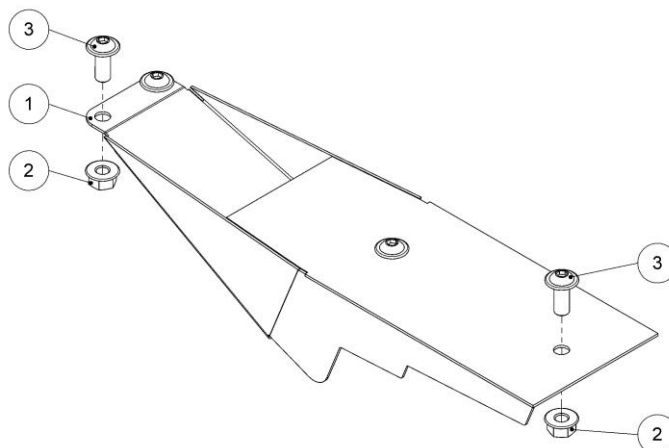


Pos.	Menge	Art.-Nr.	Bezeichnung	Beschreibung
1	1	40947	Fingerabdeckung – 3 Finger links hoch	einstellbar
2	6	70031	Halbrundkopfschraube mit Innensechskant	ISO 7380-2 – M8x16
3	6	70005	Sechskantmutter mit Flansch	DIN 6923 – M8
1-3	-	40804	Schiffchen 3 Finger Links hoch (168 mm)	Anbausatz - Universal

Ersatzteilliste

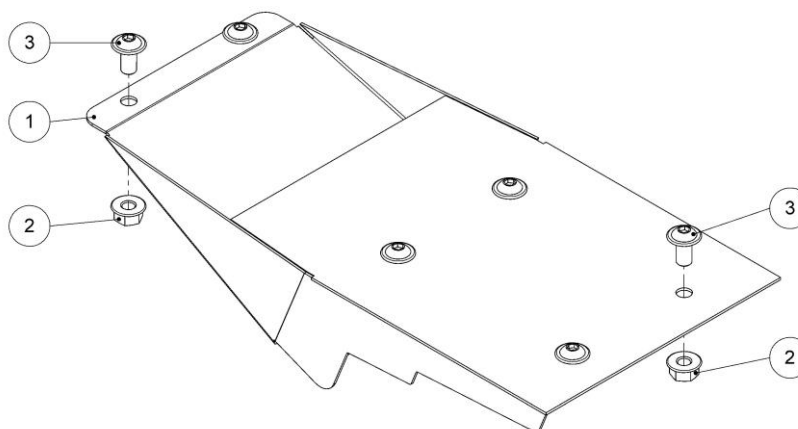
Fingerabdeckungen - New Holland HD + Case 3050

Fingerabdeckung 2 Finger Rechts hoch (92 mm)



Pos.	Menge	Art.-Nr.	Bezeichnung	Beschreibung
1	1	40979	Fingerabdeckung – 2 Finger rechts hoch	einstellbar
2	4	70005	Sechskantmutter mit Flansch	DIN 6923 – M8
3	4	70031	Halbrundkopfschraube mit Innensechskant	ISO 7380-2 – M8x16
1-3	-	40793	Schiffchen 2 Finger niedrig (92 mm)	Anbausatz - Universal

Fingerabdeckung 3 Finger Rechts hoch (168 mm)



Pos.	Menge	Art.-Nr.	Bezeichnung	Beschreibung
1	1	41085	Fingerabdeckung – 3 Finger rechts hoch	einstellbar
2	6	70005	Sechskantmutter mit Flansch	DIN 6923 – M8
3	6	70031	Halbrundkopfschraube mit Innensechskant	ISO 7380-2 – M8x16
1-3	-	40805	Schiffchen 3 Finger niedrig (168 mm)	Anbausatz - Universal

Ersatzteilliste

Übersicht Anbausatz Fingerabdeckungen

Schiffchen links und rechts – New Holland VF HD / Case 3050

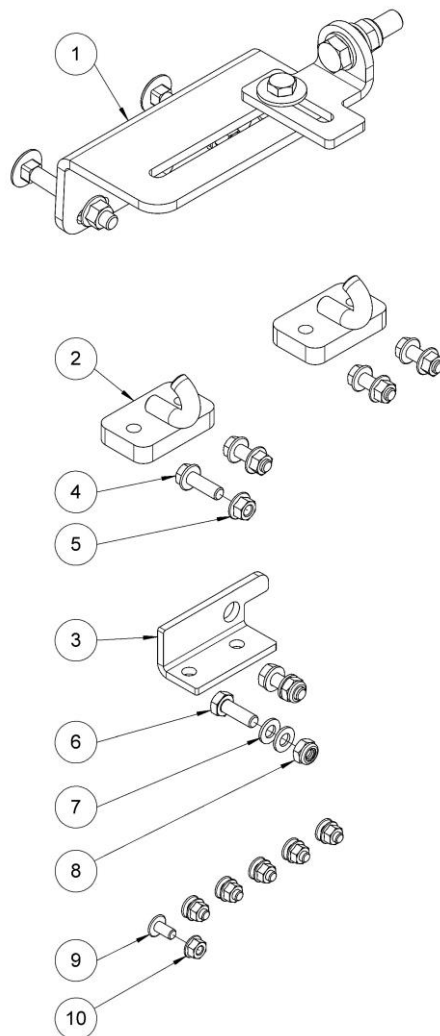
Art.-Nr.	13 ft	15 ft	17 ft	20 ft	24 ft	30 ft	35 ft	Bezeichnung
40987	-	1	2	2	1	1	2	Fingerabdeckung 2 Finger niedrig (92 mm)
40981	2	1	-	-	1	1	-	Fingerabdeckung 3 Finger niedrig (168 mm)

Schiffchen links und rechts – New Holland VF HD / Case 3050

Art.-Nr.	16 ft	18 ft	20 ft	22 ft	25 ft	28 ft	30 ft	35 ft	41 ft	Bezeichnung
40795	-	1	1	-	-	-	-	1	1	Fingerabdeckung 2 Finger Links hoch (92 mm)
40804	1	-	-	1	1	1	1	-	-	Fingerabdeckung 3 Finger Links hoch (168 mm)
40793	-	-	1	-	-	-	1	1	1	Fingerabdeckung 2 Finger Rechts hoch (92 mm)
40805	1	1	-	1	1	1	-	-	-	Fingerabdeckung 3 Finger Rechts hoch (168 mm)

Ersatzteilliste

Beipack - New Holland HC/EC + Case 2030/2040

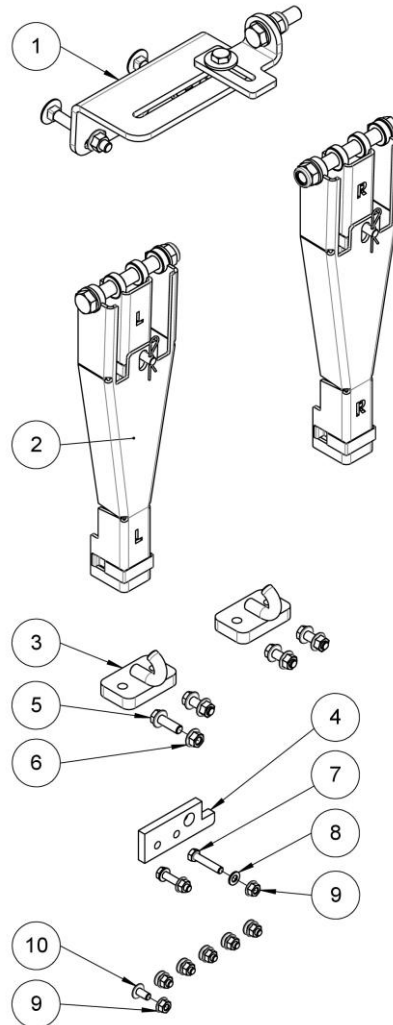


Pos.	Menge	Art.-Nr.	Bezeichnung	Beschreibung
1	1	41008	Mittelabstützung kpl. – Montagebaugruppe NH + Case	Beipack 13 – 20 ft *
	2			Beipack 24 – 30 ft *
	3			Beipack ab 35 ft *
2	2	21326	Haken oben komplett	
3	1	22084	Haltewinkel	
4	4	70025	Sperrzahnschraube mit Flansch	Ähnl. DIN 6921 – M10x30
5	4	70166	Sperrzahnmutter	DIN 6923 – M10
6	2	70061	Sechskantschraube	DIN 933 – M10x30
7	4	70338	Scheibe	DIN 125 A – 10
8	2	70021	Sechskantmutter	DIN 985 – M10
9	6	70031	Halbrundkopfschraube mit Innensechskant	ISO 7380-2 – M8x16
10	6	70005	Sechskantmutter mit Flansch	DIN 6923 – M8

*siehe Seite 76

Ersatzteilliste

Beipack - New Holland VF + Case 2050

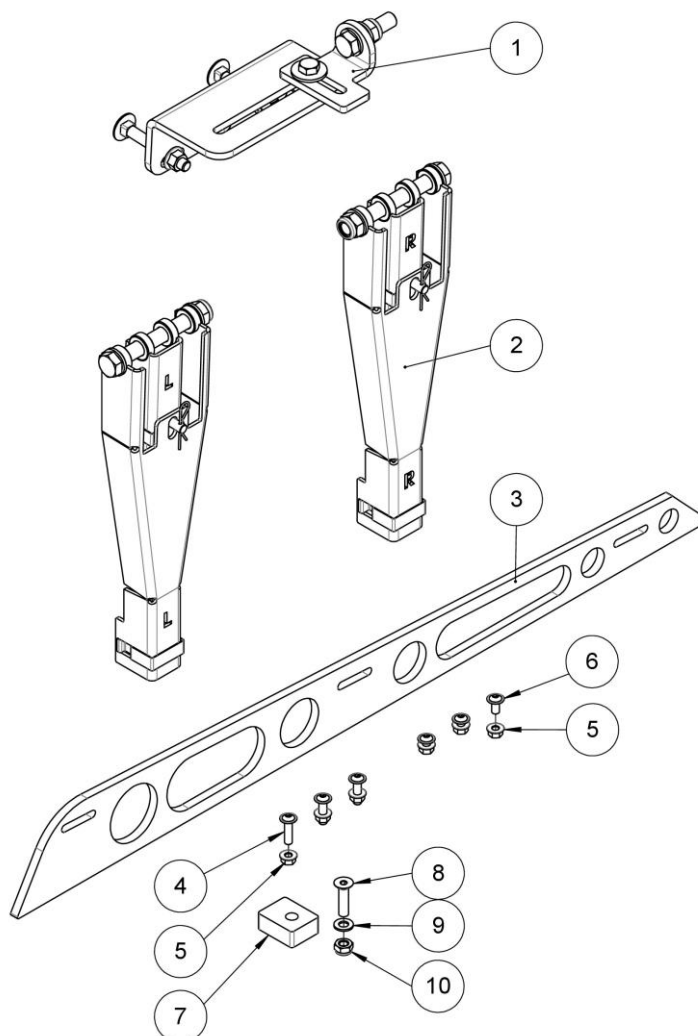


Pos.	Menge	Art.-Nr.	Bezeichnung	Beschreibung
1	1	41008	Mittelabstützung kpl. – Montagebaugruppe NH + Case	Beipack 13 – 20 ft *
	2			Beipack 24 – 30 ft *
	3			Beipack ab 35 ft *
2	1	40403	Haspelabstützung kpl.	Siehe Seite 77
3	2	21326	Haken oben komplett	
4	1	22009	Einschraubhalter	
5	4	70025	Sperrzahnschraube mit Flansch	Ähnl. DIN 6921 – M10x30
6	4	70166	Sperrzahnmutter	DIN 6923 – M10
7	2	70106	Sechskantschraube	DIN 933 – M8x40
8	2	70109	Scheibe	DIN 125 A - 8
9	8	70005	Sechskantmutter mit Flansch	DIN 6923 – M8
10	6	70031	Halbrundkopfschraube mit Innensechskant	ISO 7380-2 – M8x16

*siehe Seite 76

Ersatzteilliste

Beipack - New Holland HD + Case 3050



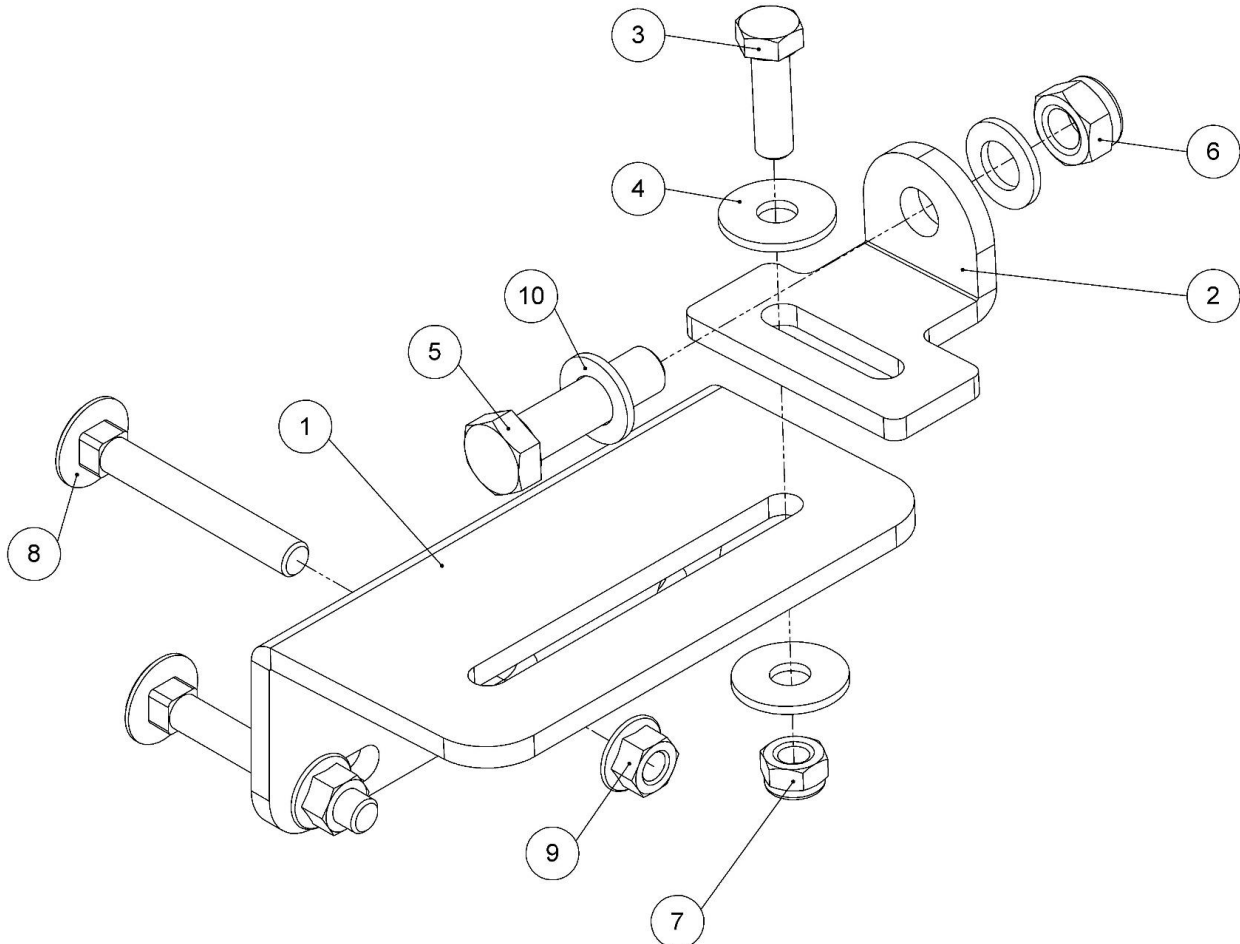
Pos.	Menge	Art.-Nr.	Bezeichnung	Beschreibung
1	1	41008	Mittelabstützung kpl. –	Beipack 16 – 20 ft *
	2		Montagebaugruppe NH + Case	Beipack 22 – 41 ft *
2	1	40403	Haspelabstützung kpl.	Siehe Seite 77
3	1	40404	Distanzblech Seitenteil	t= 10 mm
4	3	091558	Halbrundkopfschraube mit Innensechskant	ISO 7380-2 – M8x30
5	6	70005	Sechskantmutter mit Flansch	DIN 6923 – M8
6	3	70031	Halbrundkopfschraube mit Innensechskant	ISO 7380-2 – M8x16
7	1	40406	Hakenabstützung Links oben	
8	1	70738	Senkschraube	DIN 7991 – M10x40
9	1	70075	Scheibe	DIN 125 A – 10
10	1	70021	Sechskantmutter	DIN 985 – M10

*siehe Seite 76

Ersatzteilliste

Mittelabstützung

New Holland VF + Case 2050 & New Holland-HD + Case 3050

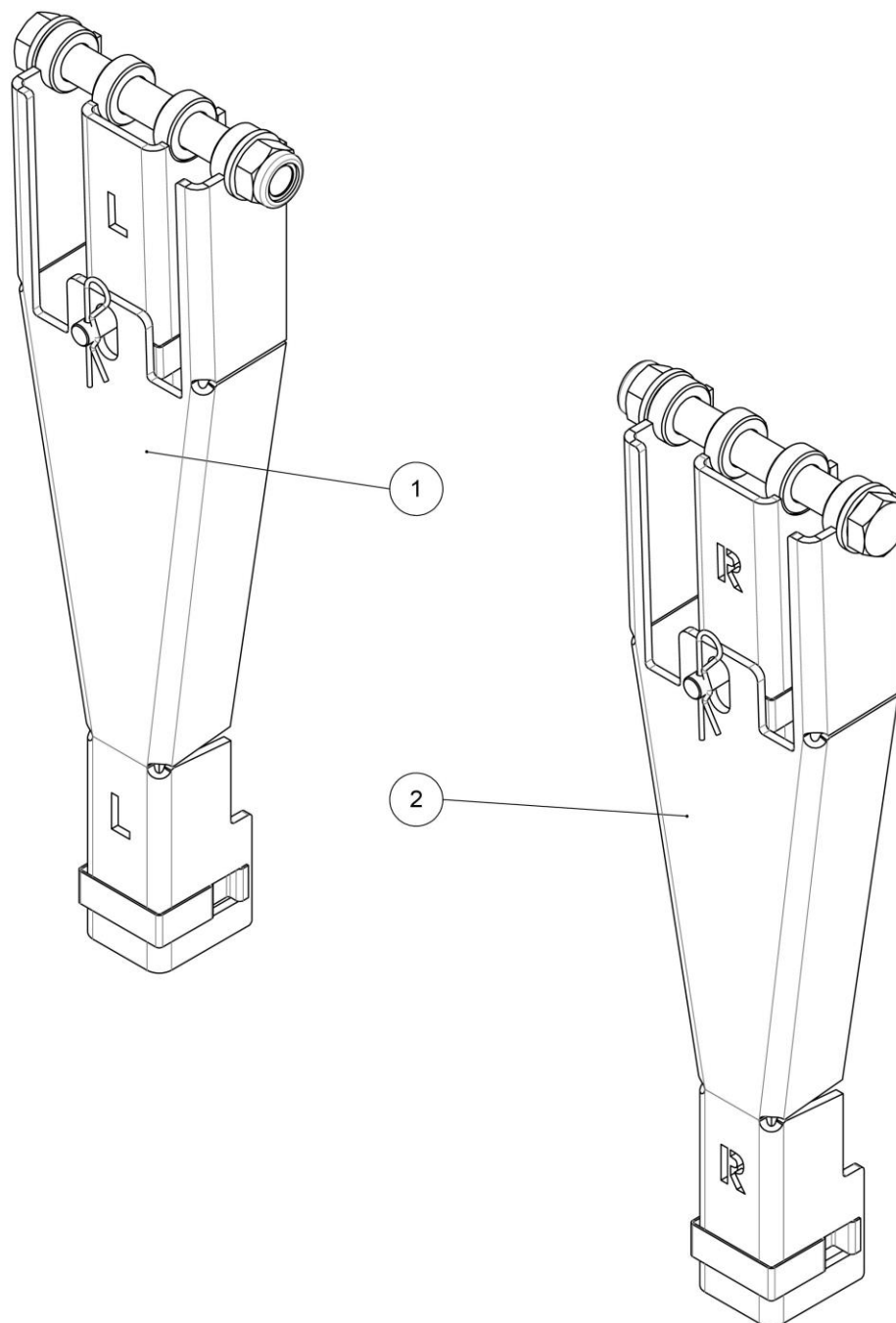


Pos.	Menge	Art.-Nr.	Bezeichnung	Technische Info
1	1	40178	Mittelabstützung	
2	1	40179	Haltewinkel	
3	1	70348	Sechskantschraube	DIN 933 - M12x40
4	2	70352	Scheibe	DIN 9021 - 12
5	1	70147	Sechskantschraube	DIN 933 - M16x60
6	1	70023	Sechskantmutter	DIN 985 - M16
7	1	70022	Sechskantmutter	DIN 985 - M12
8	2	70205	Schlossschraube	DIN 603 - M12x90
9	2	70012	Sechskantmutter mit Flansch	DIN 6923 - M12
10	2	70078	Scheibe	DIN 125 A - 16

Ersatzteilliste

Haspelabstüzungssatz

New Holland VF + Case 2050 & New Holland-HD + Case 3050



Pos.	Menge	Art.-Nr.	Bezeichnung	Technische Info
1	1	41164	Haspelabstüzung Links kpl.	New Holland VF/HD + Case 2050/3050
2	1	41165	Haspelabstüzung Rechts kpl.	New Holland VF/HD + Case 2050/3050

Drehmomente für metrische Schrauben

Schrauben	Güteklasse 4.8				Güteklasse 8.8 oder 9.8				Güteklasse 10.9				Güteklasse 12.9				
	Eingeölt ^a		Trocken ^b		Eingeölt		Trocken ^b		Eingeölt		Trocken ^b		Eingeölt		Trocken ^b		
größe	N•m	lb-in	N•m	lb-in	N•m	lb-in	N•m	lb-in	N•m	lb-in	N•m	lb-in	N•m	lb-in	N•m	lb-in	
M6	4,7	42	6	53	8,9	79	11,3	100	13	115	16,5	146	15,5	137	19,5	172	
									N•m	lb-ft	N•m	lb-ft	N•m	lb-ft	N•m	lb-ft	
M8	11,5	102	14,5	128	22	194	27,5	243	32	23,5	40	29,5	37	27,5	47	35	
			N•m	lb-ft	N•m	lb-ft	N•m	lb-ft									
M10	23	204	29	21	43	32	55	40	63	46	80	59	75	55	95	70	
	N•m	lb-ft															
M12	40	29,5	50	37	75	55	95	70	110	80	140	105	130	95	165	120	
M14	63	46	80	59	120	88	150	110	175	130	220	165	205	150	260	190	
M16	100	74	125	92	190	140	240	175	275	200	350	255	320	235	400	300	
M18	135	100	170	125	265	195	330	245	375	275	475	350	440	325	560	410	
M20	190	140	245	180	375	275	475	350	530	390	675	500	625	460	790	580	
M22	265	195	330	245	510	375	650	480	725	535	920	680	850	625	1080	800	
M24	330	245	425	315	650	80	820	600	920	680	1150	850	1080	800	1350	1000	
M27	490	360	625	460	950	700	1200	885	1350	1000	1700	1250	1580	1160	2000	1475	
M30	660	490	850	625	1290	950	1630	1200	1850	1350	2300	1700	2140	1580	2700	2000	
M33	900	665	1150	850	1750	1300	2200	1625	2500	1850	3150	2325	2900	2150	3700	2730	
M36	1150	850	1450	1075	2250	1650	2850	2100	3200	2350	4050	3000	3750	2770	4750	3500	
<p>Die angegebenen Drehmomente sind Richtwerte. Diese Werte NICHT verwenden, wenn ein anderes Drehmoment oder ein anderes Befestigungsverfahren für eine bestimmte Anwendung angegeben ist. Für Schrauben und Muttern aus Edelstahl oder für Muttern an Bügelschrauben siehe spezifische Anweisungen. Kontermuttern mit Plastikeinsatz oder gebördelte Stahl-Kontermutter mit dem in der Tabelle angegebenen entsprechenden Drehmoment für trockene Schrauben und Muttern anziehen, sofern nicht andere Anweisungen gegeben werden.</p>									<p>Scherbolzen sind so ausgelegt, dass sie bei einer bestimmten Belastung abgeschert werden. Beim Austausch von Scherbolzen nur Bolzen gleicher Güte verwenden. Beim Austausch von Schrauben und Muttern darauf achten, dass entsprechende Teile gleicher oder höherer Güte verwendet werden. Schrauben und Muttern höherer Güte mit dem gleichen Drehmoment anziehen wie die ursprünglich verwendeten Teile. Sich vergewissern, dass die Gewinde sauber und die Schrauben richtig eingesetzt sind. Wenn möglich, normale und verzinkte Schrauben und Muttern (mit Ausnahme von Kontermuttern, Radschrauben oder –muttern) einölen, wenn nicht bei der spezifischen Anwendung andere Anweisungen gegeben werden.</p>								
<p>„Eingeölt“ bedeutet, dass die Schrauben mit einem Schmiermittel wie z. B. Motoröl versehen werden, oder dass phosphatierte oder geölte Schrauben ab M20 verwendet werden.</p>																	
<p>„Trocken“ bedeutet, dass normale oder verzinkte Schrauben ohne jede Schmierung bzw. Schrauben mit einer Größe zwischen M6 und M18 mit Zinkbeschichtung verwendet werden.</p>																	

Allgemeine Garantiebedingungen

Zürn Harvesting GmbH & Co. KG, Kapellenstraße 1 D-74214 Schöntal-Westernhausen (nachfolgend „Zürn Harvesting“) bescheinigt hiermit jedem Kunden, der eine neue Maschine der Marke Zürn Harvesting bei einem autorisierten Fachhändler erworben hat, dass für Material und Verarbeitung dieser Maschine zu untenstehenden Bedingungen garantiert wird, vorausgesetzt, dass die Maschine gemäß Vorschriften der zugehörigen Betriebsanleitung eingesetzt und gewartet wird.

I. Dauer der Garantie

Die Garantie beträgt ein Jahr ab Auslieferung der Maschine durch die Firma Zürn Harvesting und gilt innerhalb dieses Zeitraumes für bis zu 500 Betriebsstunden. Der Ersatz einzelner Teile oder die Reparatur verlängert die vorgenannte Garantiezeit für die Maschine nicht.

II. Umfang der Garantie

Die Garantieleistung umfasst lediglich die Rückvergütung oder Reparatur der Teile sowie Vergütung der für die Reparatur notwendigen Arbeitszeit auf Basis der von Zürn Harvesting zugestandenen Reparaturzeiten unter der Voraussetzung, dass der Fehler von unserem technischen Kundendienst festgestellt wurde und als von Zürn Harvesting zu vertretenden Material- oder Verarbeitungsfehler anerkannt wurde. Ersetzte Teile gehen in das Eigentum der Zürn Harvesting über. Leistungen, die der Kunde vom Verkäufer/Händler im Rahmen der Gewährleistung erhalten hat, muss er sich auf die Garantie anrechnen lassen.

Weitergehende Ansprüche gegenüber der Firma Zürn Harvesting umfasst die Garantie nicht. Das bedeutet insbesondere: Fahrt- bzw. Transportkosten werden nicht erstattet; Zürn Harvesting haftet ebenfalls nicht für Mangelgeschäden, zum Beispiel bei Ernteverlusten oder Ertragseinbußen.

III. Einschränkungen der Garantie

Von der Garantie ausgeschlossen sind Mängel oder Fehler, die zurückzuführen sind auf:

- gebrauchstüblichen Verschleiß,
- Missachtung von Betriebs-, Aufbewahrungs- oder Transportvorgaben, die in der Bedienungsanleitung enthalten sind,
- bestimmungswidrige Nutzung, unzureichende Wartung, unsachgemäße Bedienung oder Überbeanspruchung,
- Schäden, die an der Maschine oder deren Ausrüstung während des Transportes oder des Verladens entstehen, Maschine, Ausrüstung und Teile werden auf Gefahr des Empfängers versandt,
- äußere Einwirkungen auf die Maschine, z.B. Fremdbeschädigungen, Witterungseinflüsse oder sonstige Naturerscheinungen
- Umstände, die dem Käufer bereits beim Kauf bekannt waren.

Die Garantie erlischt, wenn an der Maschine technische Veränderungen ohne schriftliche Zustimmung der Firma Zürn Harvesting vorgenommen wurden oder wenn andere Teile als Zürn Harvesting Originalteile eingebaut wurden und/oder wenn die Reparaturen nicht von einem autorisierten Fachhändler durchgeführt wurden. Die Garantie ist ebenfalls ausgeschlossen, wenn der Ersteinsatz der Maschine durch den Händler nicht den Vorschriften der Firma Zürn Harvesting entsprechend erfolgte.

Allgemeine Garantiebedingungen

IV. Geltendmachung der Garantie

Die Leistungen der Garantie hängen von der genauen Beachtung folgender Vorschriften seitens des Händlers und des Käufers ab:

- Die vom Händler und Käufer vollständig ausgefüllte Garantiekarte (Maschinenpass) muss, sobald die Maschine an den Käufer ausgeliefert wurde, per Post oder E-Mail an die Firma Zürn Harvesting zurückgesandt werden.
- Die Anträge auf Garantieleistungen müssen auf dem entsprechendem Zürn Harvesting Formular abgefasst, und vom Händler bei der Firma Zürn Harvesting innerhalb von einem Monat nach Erkennen des Mangels/Fehlers eingereicht werden.
- Der Antrag muss lesbar ausgefüllt werden und muss folgende Informationen enthalten:
 - Name, Anschrift und Kundennummer des Händlers
 - Name und Anschrift des Käufers
 - exakter Maschinentyp und –Bezeichnung
 - komplette Seriennummer der Maschine
 - Datum der Auslieferung an den Händler sowie an den Käufer
 - Datum des Schadenfalles
 - Anzahl der Betriebsstunden bzw. Flächenleistung der Maschine
 - genaue Beschreibung des Schadens und Angabe der vermuteten Ursache
 - Menge, Artikelnummer und Beschreibung der beschädigten Teile

Die als defekt gemeldeten Teile sind 3 Monate aufzubewahren und auf Verlangen kostenfrei an die Firma Zürn Harvesting zur Begutachtung mit einer Kopie des Garantieantrages zu senden. Die bei der Rücksendung der ausgetauschten oder reparierten Teile entstehenden Kosten gehen zu Lasten des Absenders.

Wenn der Garantieantrag abgelehnt wurde, haben der Händler bzw. der Kunde eine Frist von 15 Tagen, beginnend mit dem Tag des Eingangs der Entscheidung der Firma Zürn Harvesting, um die Rücksendung der Schadensteile zu verlangen. Nach Verstreichen dieser Frist werden die Teile entsorgt.

V. Zusätzliche Bestimmungen

Die Ansprüche aus der Garantie ist nicht ohne vorherige schriftliche Genehmigung der Firma Zürn Harvesting an andere übertragbar.

Die Händler haben weder das Recht noch die Befugnis, im Namen der Firma Zürn Harvesting Erklärungen abzugeben oder Verpflichtungen einzugehen etc., ob ausdrücklich oder stillschweigend.

Die von der Firma Zürn Harvesting oder ihren Beauftragten geleistete technische Unterstützung zur Reparatur der Maschine schließt jegliche weitere Haftung der Firma Zürn Harvesting aus und hat keinerlei Einfluss auf die vorliegenden Garantiebedingungen.

Die Firma Zürn Harvesting behält sich das Recht vor, ohne Vorankündigung die Auslegung der Maschine zu ändern. Sie ist nicht verpflichtet, diese Veränderung auf bereits verkaufte oder im Einsatz befindliche Maschinen zu übertragen.

Ferner kann aufgrund des sich rasch entwickelnden Stands der Technik keine Gewähr für die in dieser Betriebsanleitung und in anderen technischen Merkblättern enthaltenen Maschinenbeschreibungen übernommen werden.

EG- Konformitätserklärung

EG- Konformitätserklärung nach Maschinenrichtlinie 2006/42/EG

Bitte sorgfältig aufbewahren, jedoch nicht im Fahrzeug

EU CERTIFICATE OF CONFORMITY According to Machinery Directive 2006/42/EG

Please keep safely, not inside the vehicle

Hiermit bestätigt die <i>Hereby declares</i>	Zürn Harvesting GmbH & Co. KG	
in alleiniger Verantwortung dass das landwirtschaftliche Anbaugerät <i>the full responsibility for the agricultural implement</i>	Fabrikmarke <i>Brand</i>	Zürn Harvesting GmbH
	Typ <i>Type</i>	Sonnenblumenvorsatz
genehmigt in <i>approved in</i>	Schoental	
am <i>on</i>	19.01.2017	
durch den <i>by the</i>	Hersteller / manufacturer	
den grundlegenden Sicherheits- und Gesundheitsanforderungen der Richtlinie 2006/42/EG entspricht. <i>to full fill the complete safety- and health requirements according to machinery directive 2006/42/EG.</i>		
Zur sachgerechten Umsetzung der in den EU-Richtlinien genannten Sicherheits- und Gesundheitsanforderungen wurden folgende Normen herangezogen: <i>For proper implementation according to the EU- Directives for health and safety requirements, the following standards were used:</i>	DIN EN ISO 4254-1 (06/06) DIN EN ISO 13857 (06/08)	
Geschehen zu <i>Done at</i>	Schoental	
am <i>on</i>	05/03/17	
	 Rolf Zürn Geschäftsführer, CEO	

Kontakt

Ersatzteilbestellung / Spare parts order / Commande des pièces:
Tel.: 0049 (0) 6297 / 92885-27
Fax. 0049 (0) 6297 / 92885-19
E-Mail: parts@zuern.de

Zürn Harvesting GmbH & Co. KG
Eichenstraße 27
D-74747 Ravenstein- Merchingen

Tel.: +49 6297 92885-0
Fax: +49 6297 92885-19
E-Mail: info@zuern.de

Internet: www.zuern.de