



Notice de montage

Scies à Colza Gauche et droite

Plateformes de coupe John Deere Draper 600D

Version A

Zürn Harvesting GmbH & Co. KG
Eichenstraße 27
D – 74747 Ravenstein- Merchingen
Tél. : +49 6297 92885-0
Fax : +49 6297 92885-19
Courriel : Info@zuern.de
Internet : www.zuern.de

Mentions légales

Titre : Catalogue Pièces Raps Profi
Constructeur : Zürn Harvesting GmbH & Co. KG
D - Schöntal

Valable pour : John Deere Draper 600D

Édition N° : 16389

1 Edition 2018 (version A), date de rédaction 08/2018

© Zürn Harvesting GmbH & Co. KG

Auteure : Nadine Schneider

Tous les droits, la traduction y comprise, sont réservés.

Sauf accord express préalable écrit de Zürn Harvesting GmbH & Co. KG, Schöntal, il est strictement interdit d'utiliser, de reproduire, de dupliquer ou diffuser (par systèmes électronique y compris), tout ou quelque partie que ce soit de la présente notice.

Zürn Harvesting se réserve le droit à toute modification

Imprimé sur papier à base de pâte blanchie sans chlore ni acide.

Introduction

Cette scie à colza a été exclusivement conçue pour une utilisation agricole ou similaire. Toute autre utilisation est considérée comme non conforme et engage la totale responsabilité de l'utilisateur. Le constructeur décline toute responsabilité quant aux dommages matériels ou corporels pouvant résulter d'une utilisation non conforme. La conformité d'utilisation implique également le respect des règles d'utilisation et de sécurité ainsi que les obligations liées à l'entretien et à la maintenance selon les instructions du constructeur !

Lire attentivement le présent manuel avant la mise en service de la machine. Pour votre sécurité et celle de votre machine il est important de vous familiariser avec les diverses commandes et fonctions ainsi qu'avec les opérations de maintenance de votre machine. Ce manuel et les pictogrammes de sécurité collés sur la machine sont disponibles en plusieurs langues. Le cas échéant, veuillez contacter votre revendeur !

Ce manuel fait partie intégrante de la machine. Il est à conserver avec soin et, en cas de revente de la machine, il devra être remis au nouveau propriétaire !

Les dimensions ou cotes indiquées dans le présent manuel sont exprimées en unités métriques. N'utilisez que des pièces de rechange ou éléments de fixation appropriés. Les vis métriques et en pouces nécessitent un outillage spécifique !

Les indications de côté „Gauche“ et „Droite“ s'entendent par rapport au sens de la marche en avant de la machine !

Notez les numéros d'identification de votre machine dans les cases „Caractéristiques“ et/ou „Numéro de série“ du présent manuel. Notez soigneusement tous les numéros, car ils peuvent servir de preuve de propriété en cas de vol. Transmettez également ces numéros à votre revendeur avec vos commandes de pièces. Copiez ces numéros sur un document séparé à conserver en lieu sûr !

Avant de vous la mettre à disposition, votre revendeur a procédé à une inspection complète de votre machine. Afin d'en optimiser les performances, une nouvelle inspection devra être programmée après 20 heures et avant 50 heures d'utilisation de la machine !

Cette scie à colza ne doit être utilisée, entretenue et réparée que par des personnes compétentes et formées à ces opérations. Ces personnes doivent être informées des dangers auxquels elles pourraient être exposées !

Respectez la réglementation de Sécurité au travail et la Prévention des Accidents, le Code de la Route local ainsi que les règles de sécurité et la conformité d'utilisation plus particulièrement évoquées dans ce manuel !

Le constructeur décline toute responsabilité en cas d'accident corporel ou de dommage technique résultant d'une modification apportée à la machine sans son agrément formel et écrit !

Plaques signalétiques

Veillez noter ci-dessous le type et le numéro de série de votre machine. Ces informations sont nécessaires à votre revendeur pour toute commande de pièces de rechange ou en cas de demande de garantie.

Type : _____

N° de série : _____

Typ	_____	 
Modell	_____	
Bezeichnung	_____	
Serien-Nr.	_____	
Baujahr	_____	
Leergewicht	_____	Zürn Harvesting GmbH & Co. KG Kapellenstr. 1 · D-74214 Schöntal Tel. +49 7943/9105-0 Made in Germany · www.zuern.de

Sommaire

Mentions légales	1
Introduction	2
Plaques signalétiques	3
Sommaire	4
Consignes de sécurité	5
Pictogrammes de sécurité	12
Notice de montage	13
Position des rabatteurs	14
Remplacer la tête de la scie	15
Monter la cale de fixation	16
Connexion des scies	18
„Dual Drive“	18
„Single Drive“	19
Contrôle des réglages	20
Catalogue Pièces de rechange	22
Scie à colza (gauche)	23
Scie à colza (droite)	25
Châssis	27
Volet de protection	28
Scie à colza	29
Transmission	31
Bielles de transmission	32
Kit ferrures - Scie à colza (droite)	33
Kit ferrures - Scie à colza (gauche)	34
Ferrure à visser	35
Bielle de transfert	36
Kit complémentaire Single Drive	37
Autocollant	38
Déclaration CE de conformité	39
Conformément à la Directive Machines 2006/42/CE	39
Conditions Générales de Garantie	40
Conditions Générales de Garantie	41
Couples de serrage pour vis métriques	42
Contact	43

Consignes de sécurité

Reconnaissance des symboles de mise en garde

Ce symbole a pour objet d'attirer votre attention sur les consignes de sécurité apposées sur la machine ou évoquées dans le présent manuel et de vous alerter en cas de risque de blessure.

Respectez toutes les consignes de sécurité, ainsi que les consignes générales de prévention des accidents.



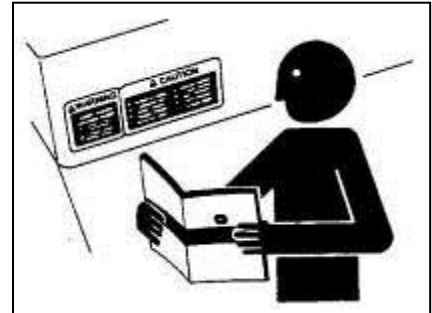
Respect des consignes de sécurité

Lisez attentivement toutes les consignes de sécurité évoquées dans le présent manuel, ainsi que celles figurant sur la machine. Veillez à la bonne lisibilité des autocollants et remplacez ceux qui manquent ou qui sont endommagés. Assurez-vous que les nouveaux équipements ou les pièces de rechange sont bien dotés des autocollants actuellement valables. Des autocollants de rechange sont disponibles chez John Deere.

Avant de commencer le travail, familiarisez-vous avec la commande de la machine et ses dispositifs de contrôle. Ne confiez l'utilisation de la machine qu'à des personnes formées à cet effet.

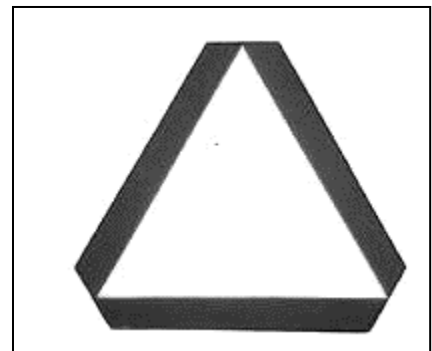
Veillez à ce que la machine soit toujours en parfait état. Toute modification illicite risque d'en affecter le fonctionnement, la sécurité et la durée de vie.

En cas de difficultés de compréhension d'un ou plusieurs passages du présent manuel d'utilisation, contactez votre concessionnaire John Deere.



Respect du code de la route

Lors de déplacements sur la voie publique, respectez les prescriptions du code de la route.



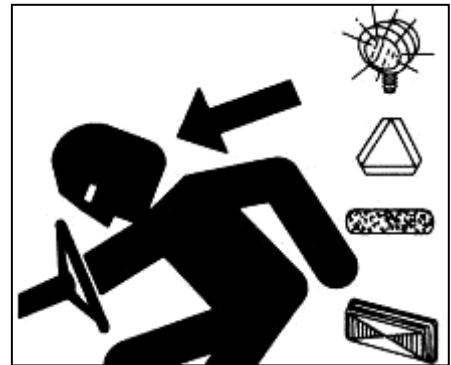
Consignes de sécurité

Éclairage et dispositifs de sécurité

Les tracteurs, véhicules automoteurs et/ou traînés peuvent représenter une source de danger en raison de leur vitesse réduite lorsqu'ils circulent sur la voie publique. Ils ne sont pas toujours bien visibles, en particulier la nuit. Veillez à éviter tout risque de collision avec d'autres véhicules, susceptible de provoquer des blessures graves, sinon la mort.

Utilisez les gyrophares et feux de détresse conformément à la réglementation en vigueur dans le pays d'utilisation quand vous vous déplacez sur la voie publique. Pour améliorer la visibilité du véhicule, utilisez les phares et les dispositifs de sécurité de la machine. Des feux de détresse supplémentaires doivent être montés sur certains équipements.

Veillez à ce que les dispositifs de sécurité soient toujours en parfait état. Remplacez les composants manquants ou endommagés. Un kit d'éclairage de sécurité est disponible chez votre concessionnaire John Deere.

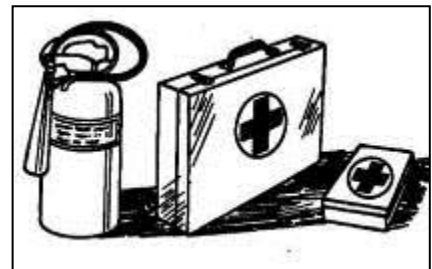


Soyez préparé pour les cas d'urgence

Prévoyez l'équipement nécessaire en cas d'incendie.

Prévoyez un extincteur et une trousse de secours à portée de main.

Notez les numéros d'urgence des médecins, ambulanciers, hôpitaux et pompiers dans votre répertoire téléphonique



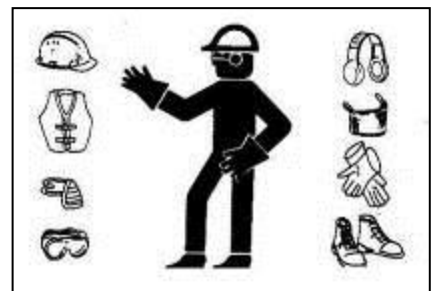
Portez des équipements de protection

Portez des vêtements ajustés au corps et des équipements de sécurité correspondant au travail effectué.

Une exposition prolongée au bruit peut provoquer des troubles auditifs ou même la surdité.

Portez un équipement de protection approprié comme par ex. des oreillères ou des bouchons d'oreilles.

Une utilisation sûre de la machine requiert l'attention pleine et entière du conducteur. Le port d'un casque ou d'écouteurs pour écouter la radio ou de la musique est par conséquent interdit.



Consignes de sécurité

Remisez les accessoires en toute sécurité

Les accessoires incorrectement stockés comme par ex. les roues jumelées, les roues-cages, les chargeurs ou autres risquent de tomber ou de se renverser et de provoquer de graves blessures, sinon la mort.

Il convient donc de protéger les accessoires contre la chute ou le renversement. Éloignez les enfants et les personnes non autorisées.

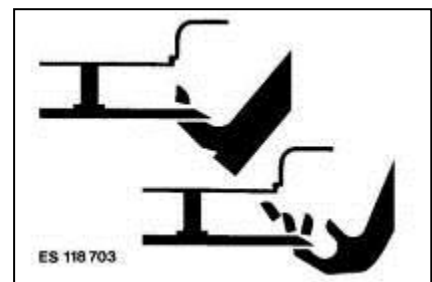


Dispositifs de protection

Tous les dispositifs de protection doivent être en bon état et installés correctement aux endroits prévus.

L'embrayage principal doit toujours être désengagé, le moteur arrêté et la clé de contact retirée avant de démonter les dispositifs de protection.

Restez à bonne distance (mains, pieds et vêtements) des pièces en mouvement.



Dispositifs de coupe et du cueilleur

De par leurs fonctions, la barre de coupe, la vis d'alimentation, les rabatteurs et les rouleaux cueilleurs ne peuvent pas être entièrement dotés des mesures de protection. Ne vous approchez pas de ces composants quand ils fonctionnent. L'embrayage principal doit toujours être désengagé, le moteur arrêté et la clé de contact retirée avant de procéder à des travaux d'entretien ou de débouillage.



N'approchez pas les mains des lames en mouvement

N'essayez jamais d'éliminer des brouillages devant ou sur la table de coupe avant l'arrêt de l'embrayage principal et du moteur, ainsi que l'enlèvement de la clé de contact.

Assurez-vous que personne ne séjourne à proximité directe de la machine avant de démarrer le moteur.



Consignes de sécurité

Attention aux arbres de transmission en mouvement

Les inattentions dans la zone des arbres de transmission en mouvement peuvent entraîner de graves blessures, sinon la mort.

Veillez à ce que tous les équipements de protection d'arbres soient correctement installés.

Portez des vêtements ajustés au corps. Avant le réglage, l'attelage et le dételage, le nettoyage de tables de coupe et de ses entraînements, arrêtez le moteur et attendez que tous les éléments mobiles de la machine se soient immobilisés.



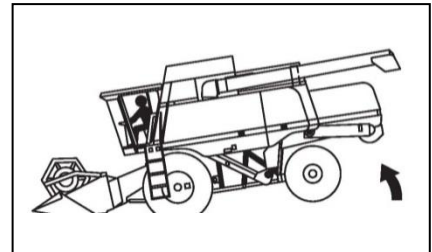
Restez à distance de la barre de coupe quand vous tournez à la main la vis d'alimentation

La barre de coupe et la vis d'alimentation sont entraînées par la même courroie. Quand la vis d'alimentation est tournée à la main, la barre de coupe suit le mouvement. Procédez avec les plus extrêmes précautions et éloignez les mains, les pieds et les vêtements de la barre de coupe quand la vis d'alimentation est tournée à la main pour l'entretien, le réglage, le contrôle ou le nettoyage.



Poids supplémentaires pour une bonne stabilité au sol

Des équipements montés à l'avant peuvent modifier le centre de gravité de la moissonneuse-batteuse et influencer considérablement son comportement au travail, au virage et au freinage. Pour conserver la stabilité au sol requise, lestez la moissonneuse-batteuse à l'arrière avec des poids supplémentaires. Quand vous choisissez les poids, veillez à ne pas dépasser les charges admissibles par essieu, ni le poids total autorisé en charge.



Consignes de sécurité

Sécurité pendant la maintenance

Il est impératif de connaître les déroulements des travaux d'entretien. Le poste de travail doit être propre et sec.

Ne procédez aux travaux de lubrification, entretien et réglage que lorsque la machine est à l'arrêt. Éloignez les mains, les pieds et les vêtements de la zone dangereuse des pièces entraînées. Arrêtez tous les systèmes d'entraînement ; dépressurisez les circuits en actionnant les commandes hydrauliques. Déposez l'équipement sur le sol. Arrêtez le moteur et retirez la clé de contact. Laissez refroidir la machine.

Étalez de façon sûre les éléments de la machine devant être relevés pour procéder à leur entretien.

Veillez toujours au bon état et au montage correct de toutes les pièces. Réparez sans délai tout endommagement. Remplacez les pièces usées ou endommagées. Éliminez toute accumulation de graisse, huile ou salissure :

Quand des travaux sur l'installation électrique ou des travaux de soudage sur un véhicule automoteur sont exécutés, débranchez d'abord le câble de masse (cosse -) de la batterie.

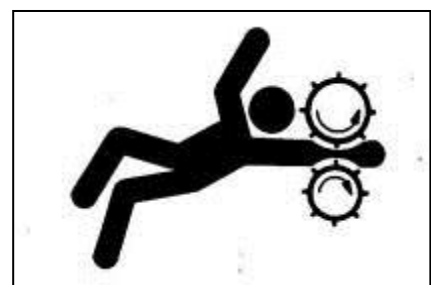
Avant toute intervention sur le système électrique ou pour des travaux de soudage sur un véhicule attelé, les connexions entre celui-ci et le tracteur doivent être débranchées.



Précautions à prendre lors de la maintenance

Reliez vos cheveux longs en tresse à l'arrière de la tête. Pour travailler sur la machine ou des composants mobiles, ne portez ni cravate, ni vêtements lâches, ni colliers ou chaînettes. Ceux-ci pourraient être happés par la machine et occasionner de graves blessures.

Enlevez vos bagues et autres bijoux pour éviter les courts-circuits ou l'accrochage par des pièces en mouvement.



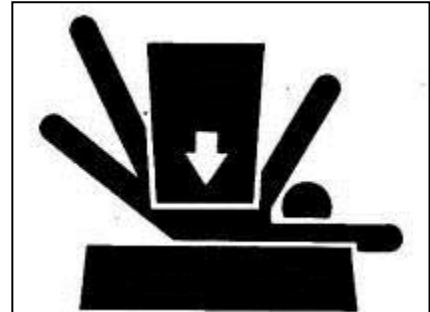
Consignes de sécurité

Étayage correct de la machine

Avant de travailler sur la machine, toujours déposer l'équipement attelé sur le sol. Pour les travaux sur la machine ou l'équipement relevés, veillez à ce qu'ils soient étayés de façon sûre. Un équipement maintenu en position relevée uniquement par ses systèmes hydrauliques risque de s'affaisser en cas de fuite.

Pour étayer les charges, n'utilisez ni agglomérés, ni parpaings, ni autres matériaux creux ou friables qui pourraient ne pas les supporter. Ne travaillez jamais sous une machine soutenue uniquement par un cric. Respectez toujours les procédures de travail recommandées dans le présent manuel.

Quand des appareils attelés ou traînés sont utilisés avec une machine, observez toujours les consignes de sécurité dans le manuel d'utilisation de l'appareil respectif.



Protection contre le bruit

Une exposition prolongée au bruit peut provoquer des troubles auditifs ou même la surdité.

Portez un équipement de protection approprié comme par ex. des oreillères ou des bouchons d'oreilles.



Pas de chaleur intense à proximité des conduites sous pression

Une chaleur intense à proximité de conduites sous pression peut provoquer des jets de vapeur facilement inflammables, susceptibles de causer de graves brûlures. Ne procédez à aucun soudage/brasage et n'utilisez pas de chalumeau à proximité de conduites sous pression ou de matières aisément inflammables. Les conduites sous pression peuvent éclater accidentellement en cas de dégagement de chaleur intense.



Consignes de sécurité

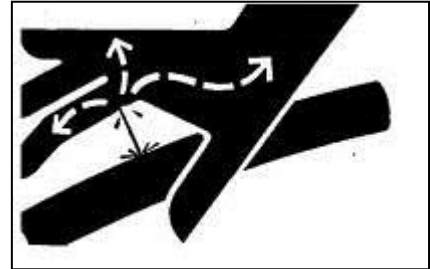
Attention aux liquides sous haute pression

De l'huile éjectée sous haute pression peut pénétrer dans la peau et causer de graves blessures.

Il convient donc de dépressuriser l'installation avant de déconnecter des conduites. Resserrez tous les raccords avant la mise sous pression.

De l'huile hydraulique s'échappant d'un petit orifice est à peine visible ; utilisez par conséquent un bout de carton quand vous recherchez les fuites. Protégez vos mains et votre corps.

En cas d'accident, consultez immédiatement un médecin. Tout liquide ayant pénétré dans la peau peut provoquer de graves infections et doit pour cette raison être éliminé le plus rapidement possible (en quelques heures). Les médecins non familiarisés avec ce genre de blessure doivent se référer à une assistance médicale compétente. Ces informations peuvent également être fournies par le service médical de Deere & Company, à Moline, Illinois, États-Unis.



Élimination conforme des déchets

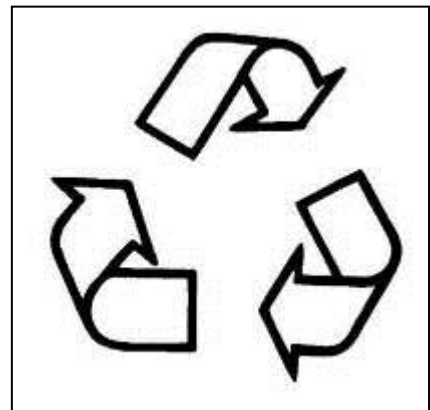
Toute élimination de déchets non conforme aux prescriptions est susceptible de polluer l'environnement et de nuire aux systèmes écologiques. Parmi les éléments utilisés dans les machines de John Deere et susceptibles de polluer l'environnement, on compte l'huile, le carburant, les liquides de refroidissement, le liquide de frein, les filtres et les batteries.

Utilisez des récipients étanches et adaptés pour recueillir les liquides usagés à la vidange. N'utilisez pas de récipients pour produits alimentaires ou boissons qui pourraient prêter à confusion et inciter à en consommer le contenu.

Ne versez jamais les déchets sur le sol, dans les égouts ou dans des cours d'eau.

Le frigorigène s'échappant des systèmes de climatisation peut polluer l'atmosphère terrestre. Le législateur peut exiger de faire appel à des entreprises agréées pour la récupération et le recyclage de frigorigènes.

Avant la mise au rebut, informez-vous de la méthode appropriée pour l'élimination et le recyclage des pièces auprès de l'administration compétente pour la protection de l'environnement ou du concessionnaire John Deere.



Pictogrammes de sécurité

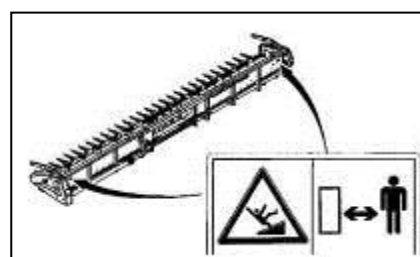
Symboles d'avertissement

Apposés à divers endroits de cette machine, les pictogrammes de sécurité ont pour objet d'attirer l'attention sur un danger potentiel. Le risque de blessure encouru est représenté par une illustration dans le triangle d'alerte. Une deuxième illustration indique comment se comporter pour éviter des blessures. Ces pictogrammes de sécurité sont indiqués ci-dessous, avec leur lieu d'installation et un bref texte explicatif.



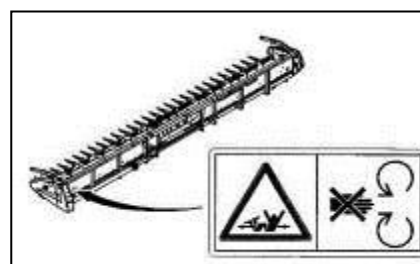
Plateforme de coupe

DANGER – Ne pas s'approcher de l'élément de récolte. Avant tout travail d'entretien ou toute tentative de débouillage, arrêtez l'entraînement de l'élément de récolte, le moteur et retirez la clé de contact.



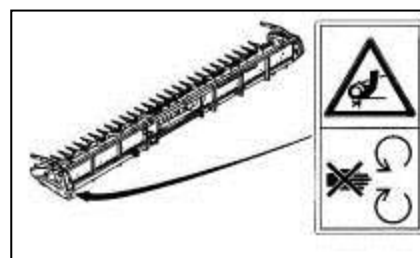
Arbre d'entraînement de la plateforme de coupe

Ne séjournez pas à proximité de l'arbre d'entraînement. Risque de blessure !



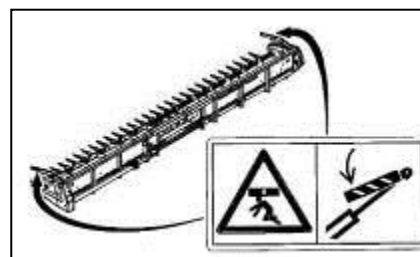
Dispositifs de protection des transmissions de la plateforme de coupe

N'ouvrez, ni déposez les dispositifs de protection quand le moteur tourne.



Vérin de levage des rabatteurs

Le séjour dans la zone dangereuse n'est autorisé une fois que le verrouillage de sécurité des vérins est engagé.



Notice de montage



Scie à colza montée sur la coupe.
Vue du côté droit. Côté gauche = inversé.



Déposer, des deux côtés de la coupe, les
pointes des diviseurs.
Voir vue ci-contre (A).

A

Position des rabatteurs

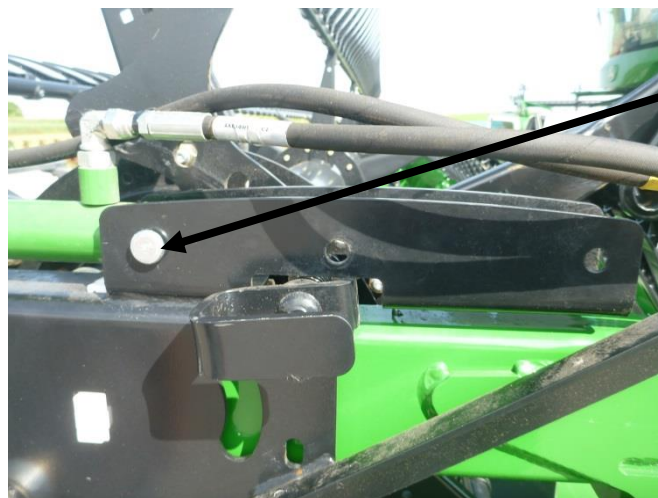


Positionner les rabatteurs sur leur position la plus en arrière. Pour toutes les coupes 25-35 FT (entraînement des rabatteurs côté droit).

A cet effet, brocher, des deux côtés de la coupe, les vérins des rabatteurs sur le trou le plus en avant sur la glissière des rabatteurs.



A 30 mm du bord extérieur et à la même hauteur que les deux trous existants, percer un trou supplémentaire de $\varnothing 12,5$.



Puis brocher les rabatteurs sur la position (A).
(A)

Remplacer la tête de la scie



Démonter, des deux côtés de la coupe, la tête de la scie. A cet effet, démonter le palier de la tête de scie et tirer la scie quelque peu vers l'extérieur.

Monter la tête de scie avec pièce d'entraînement soudée fournie avec la machine.

Lors de cette intervention, tenir compte des instructions du manuel d'utilisation de la coupe 600/700FD relatives à la mise en place et à l'alignement de la tête de scie ainsi que le couple de serrage des vis.

La nouvelle tête de scie peut rester en permanence en place, même pendant les périodes d'inutilisation de la scie à colza.



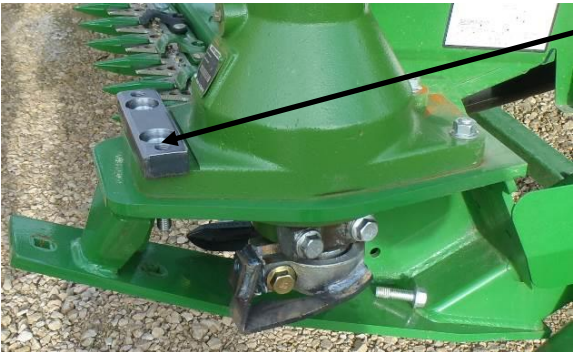
Monter la tête de scie de chaque côté (gauche et droit) de la coupe.



Monter la cale de fixation



Du côté gauche et droit de la coupe, retirer les deux vis de fixation du renvoi d'angle.



A l'aide des vis M12x55 et écrous M12, monter les cales de fixation et serrer les vis à un couple de 130Nm.



Effectuer la même opération du côté droit !



Si la scie n'est entraînée que d'un côté (Single Drive), monter les deux douilles entretoises fournies, sous la cale de fixation. Serrer les vis à un couple de 130Nm.



Faire glisser la scie à colza sur la pointe de la coupe et le fixer en amorçant seulement le serrage des vis.



Insérer les deux vis Japy M 12x30 et serrer les 4 vis.

Contrôler la bonne fixation de la scie à colza sur la plateforme de coupe.



Connexion des scies „Dual Drive“



Relier l'arbre de transmission de la scie à colza à la tête de scie de la coupe.

S'assurer du montage de chaque côté de la rotule de bielle d'une bague entretoise (réf. 18388) et que la rotule soit aussi perpendiculaire que possible par rapport à l'arbre de transmission.

„Single Drive“



Montage de la plaque d'appui et du gousset d'entraînement de la scie.

Démonter la vis de la section d'extrémité de la scie. Avec les vis à collerette (fournies), fixer le gousset d'entraînement et les sections sur le dos de la scie.

Monter les plaques d'appui (fournies) et vérifier le libre coulissement des sections de scie.



Relier la bielle de transmission au gousset d'entraînement.

Régler la course de la scie à colza comme cela a été décrit pour le côté gauche voir page 12).

Contrôle des réglages

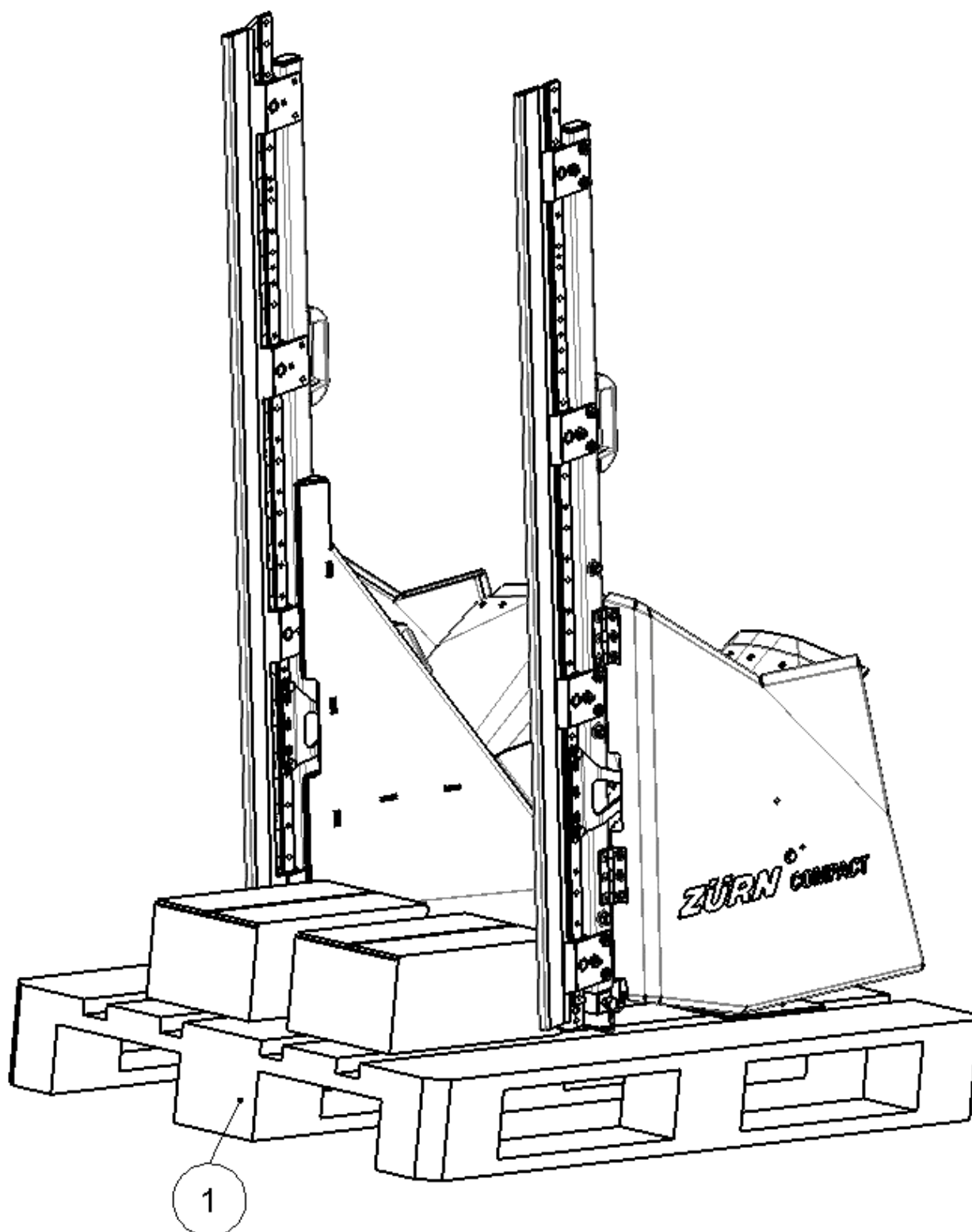


Actionner manuellement la transmission afin de contrôler sur la totalité du mouvement la course et le chevauchement des doubles-lames de la scie à colza.



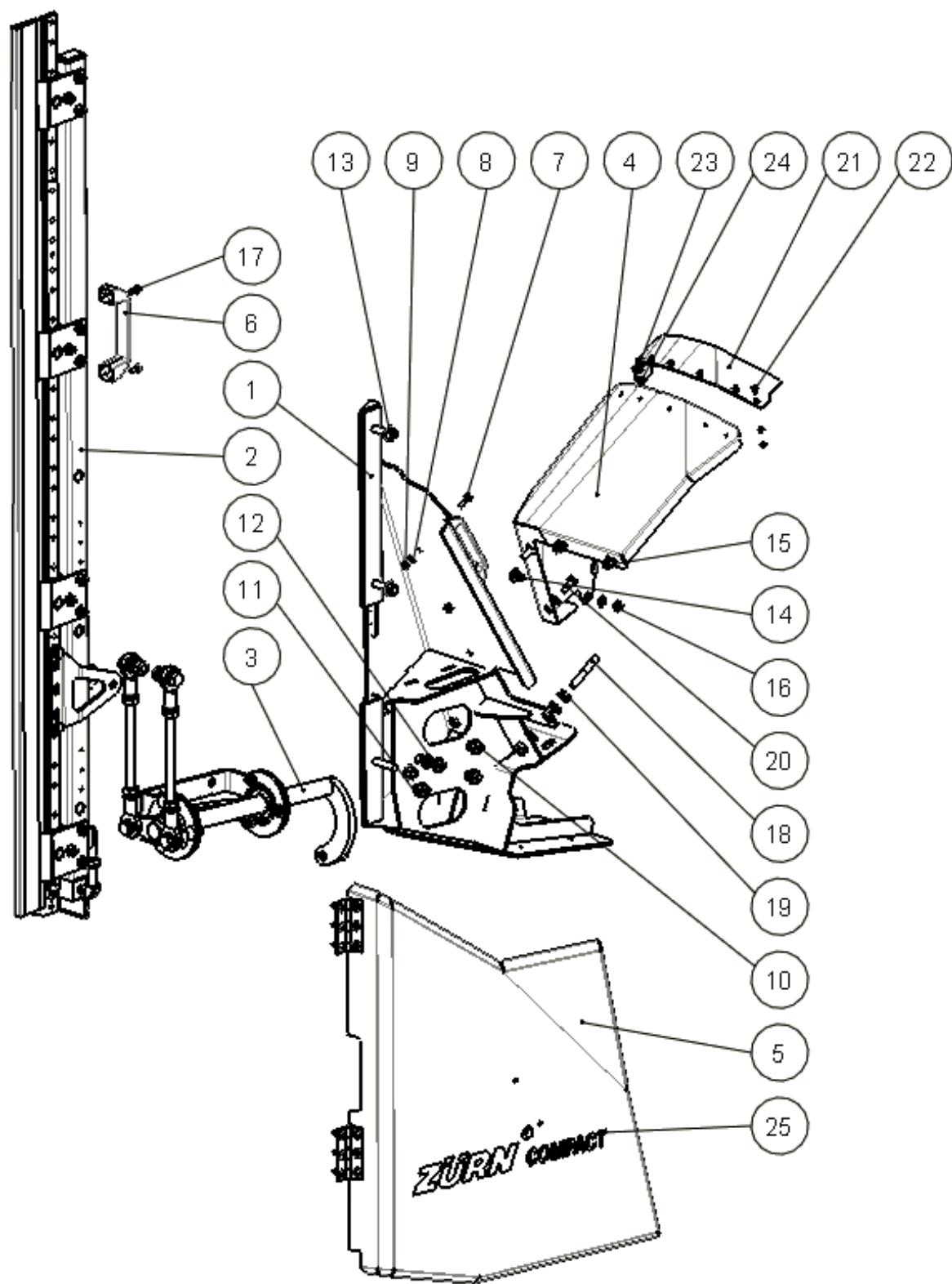
En tournant l'arbre de transmission, vérifier la distance entre le levier d'entraînement par rapport au capot de protection et le châssis. Au point mort supérieur, celle-ci doit être identique dans les deux positions (voir vue ci-contre).

Catalogue Pièces de rechange



Rep.	N° réf.	Désignation	Info technique	Nombre
1	16400	Scies à colza (kit complet)		1

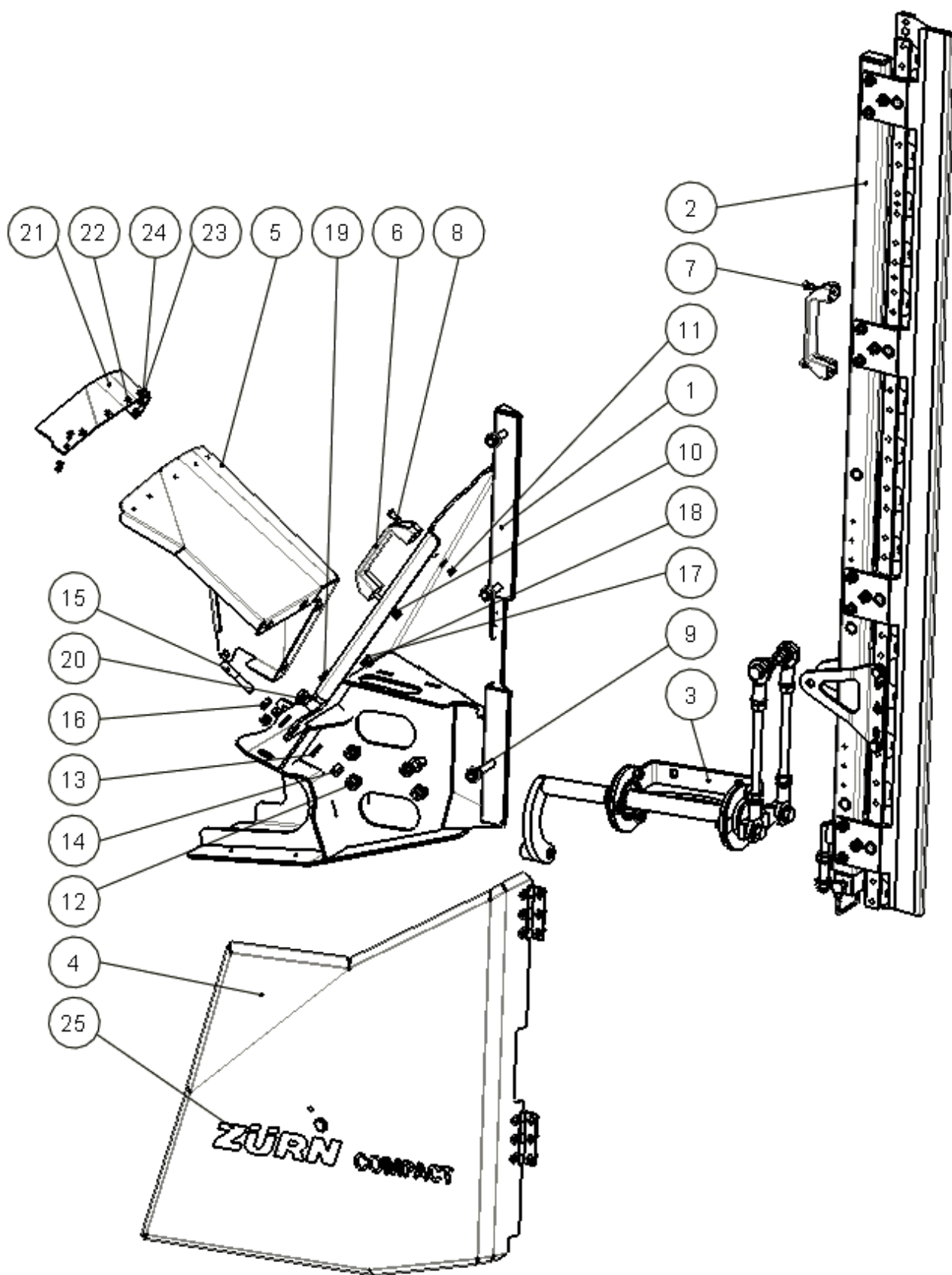
Scie à colza (gauche)



Scie à colza (gauche)

Rep.	N° réf.	Désignation	Info technique	Nombre
1	16494	Châssis scie à colza gauche (complet)		1
2	16604	Barre de coupe gauche (complète)		1
3	16405	Module de transmission (gauche)		1
4	16413	Capot arrière (gauche)		1
5	16416	Kit volet de protection (gauche)		1
6	090175	Poignée	H=40mm A=122mm pour M6	2
7	091536	Vis 6-pans	DIN 933 M6x18	2
8	70074	Rondelle	DIN125 A6	2
9	70020	Ecrou 6-pans	DIN 985 M6	2
10	70740	Vis Japy	idem DIN 603 M10x25	4
11	70075	Rondelle	DIN125 A10	6
12	70021	Ecrou 6-pans	DIN 985 M10	5
13	70006	Ecrou 6-pans avec flasque	DIN6923 M10	3
14	70146	Vis Japy	DIN 603 M8x16	1
15	70109	Rondelle	DIN 125 A8	7
16	70185	Ecrou 6-pans	DIN 985 - M8	3
17	091961	Vis pour vérin	DIN 912 M6x12	2
18	16125	Axe de paumelle de volet M10x60		1
19	70007	Ecrou 6-pans	DIN 936 M10	1
20	70060	Vis 6-pans	DIN 933 M8x20	4
21	16421	Bandeau d'étanchéité châssis		1
22	091551	Vis Alène tête demi-ronde	ISO 7380-2 M4x12	8
23	70499	Rondelle	DIN 125 A 4	8
24	091681	Ecrou 6-pans	DIN 985 M4	8
25	16229	Autocollant Compact	L=400 mm	1
1-11	16471	Scie à colza (gauche) complète		

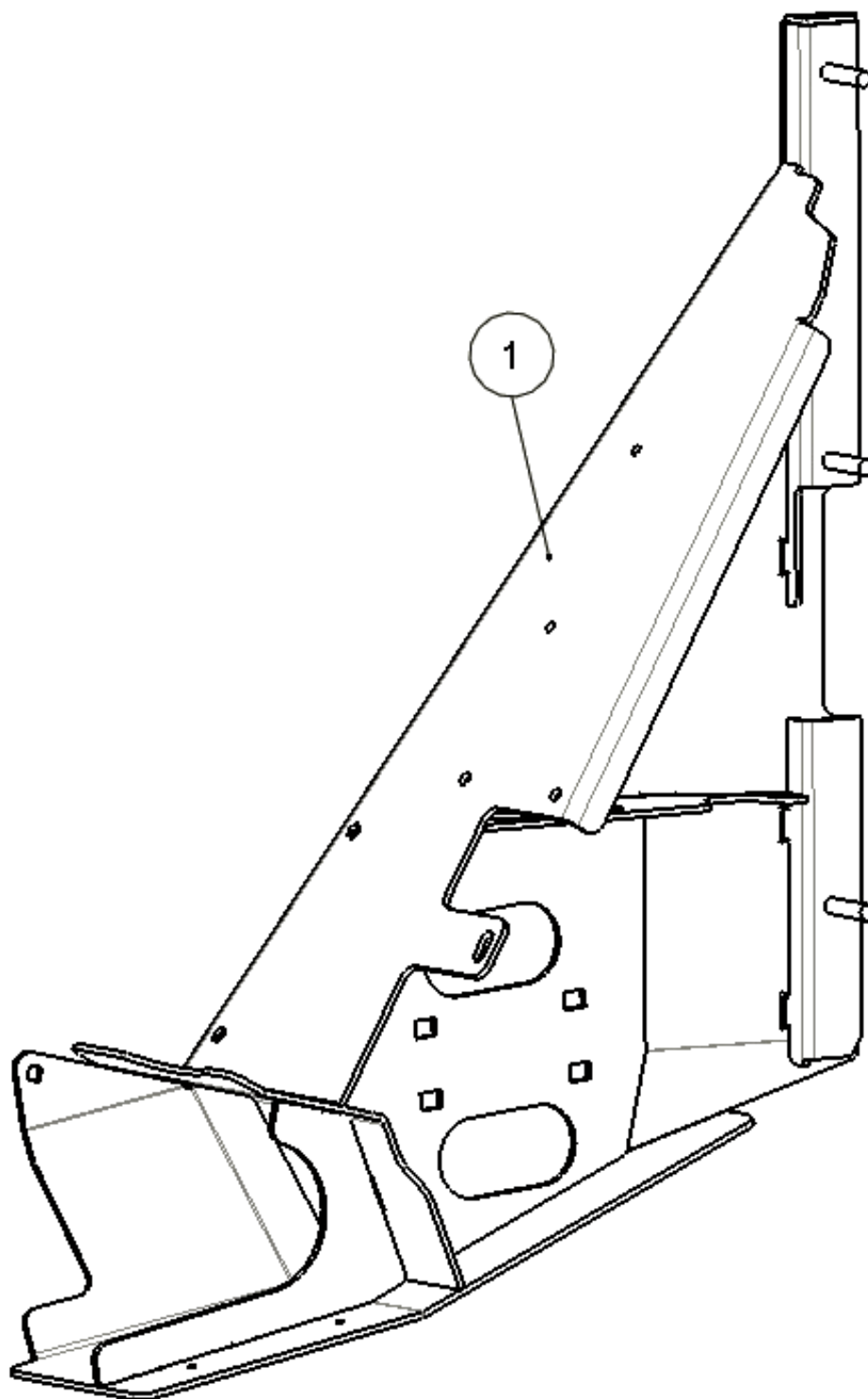
Scie à colza (droite)



Scie à colza (droite)

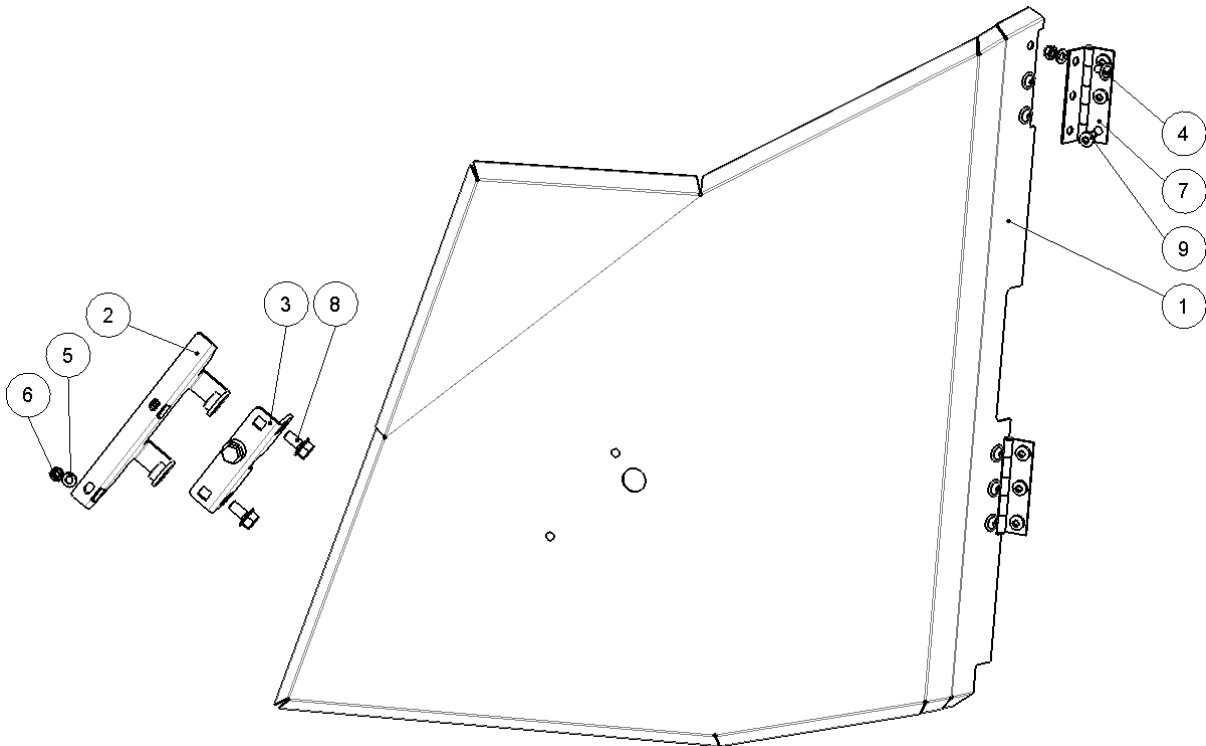
Rep.	N° réf.	Désignation	Info technique	Nombre
1	16499	Châssis scie à colza droit (complet)		1
2	16605	Barre de coupe droite (complète)		1
3	16440	Module de transmission (droit)		1
4	16418	Kit volet de protection (droit)		1
5	16403	Capot arrière (droit)		1
6	090175	Poignée	H=40mm A=122mm pour M6	2
7	091961	Vis pour vérin	DIN 912 M6x12	2
8	091536	Vis 6-pans	DIN 933 M6x18	2
9	70006	Ecrou 6-pans avec flasque	DIN6923 M10	3
10	70074	Rondelle	DIN125 A6	2
11	70020	Ecrou 6-pans	DIN 985 M6	2
12	70740	Vis Japy	idem DIN 603 M10x25	4
13	70075	Rondelle	DIN125 A10	6
14	70021	Ecrou 6-pans	DIN 985 M10	5
15	16125	Axe de paumelle de volet M10x60		1
16	70007	Ecrou 6-pans	DIN 936 M10	1
17	70109	Rondelle	DIN 125 A8	7
18	70185	Ecrou 6-pans	DIN 985 M8	3
19	70060	Vis 6-pans	DIN 933 M8x20	4
20	70146	Vis Japy	DIN 603 M8x16	1
21	16421	Bandeau d'étanchéité châssis		1
22	091551	Vis Alène tête demi-ronde	ISO 7380-2 M4x12	8
23	70499	Rondelle	DIN 125 A4	8
24	091681	Ecrou 6-pans	DIN 985 M4	8
25	16229	Autocollant Compact	L=400 mm	1
1-11	16475	Scie à colza (droit) complète		

Châssis



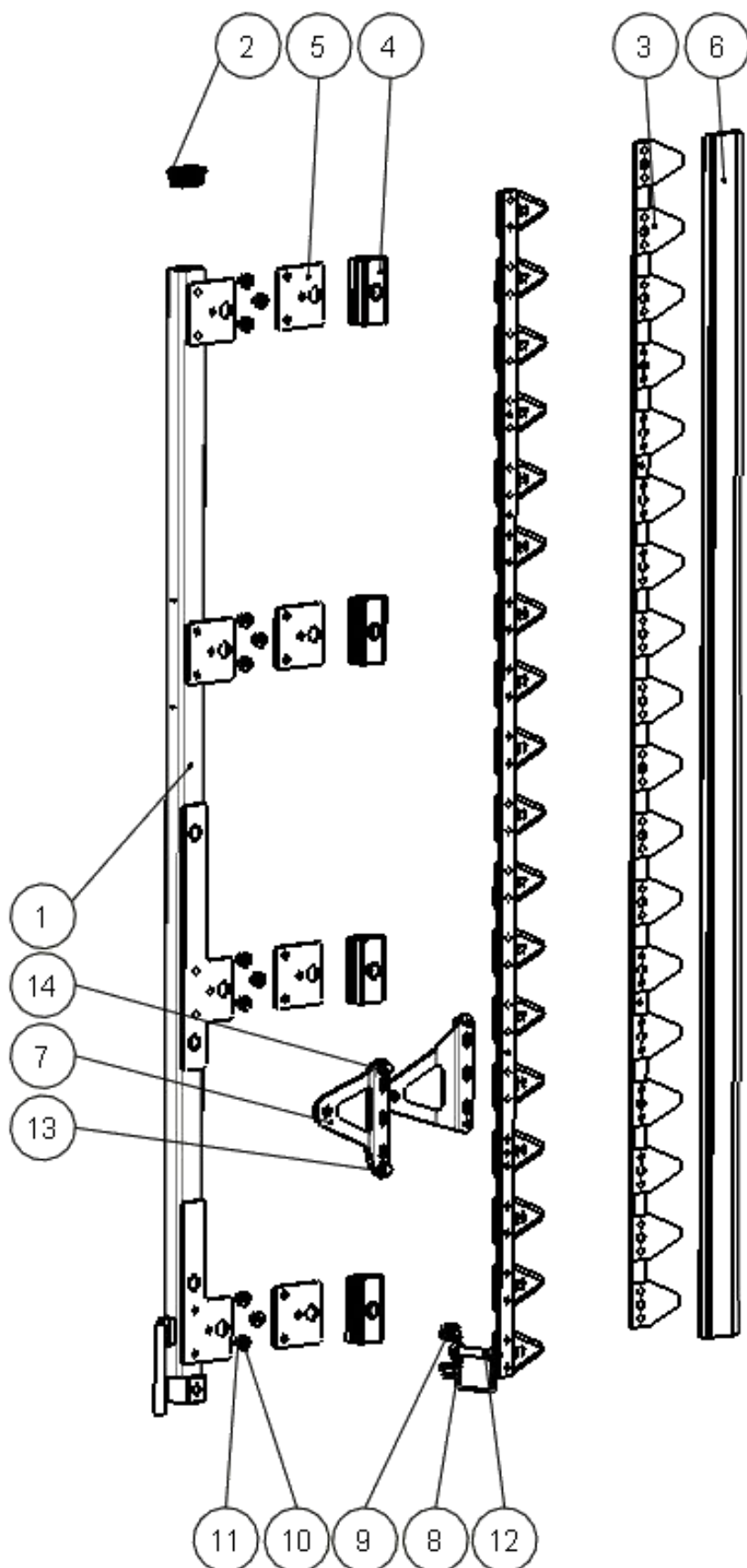
Rep.	N° réf.	Désignation	Info technique	Nombre
1	16499	Châssis scie à colza droit (complet)		1
	16492	Châssis scie à colza gauche (complet)		1

Volet de protection



Rep.	N° réf.	Désignation	Info technique	Nombre
1	16422	Volet de protection gauche		
	16420	Volet de protection droit		1
2	16135	Support de serrure (2 trous) complet		1
3	18240	Fermeoir		1
4	70028	Vis Alène tête demi-ronde	ISO 7380/2 M6x10	6
5	70074	Rondelle	DIN125 A6	8
6	70020	Ecrou 6-pans	DIN 985 M6	8
7	18233	Charnière large 80x42x1,5		2
8	70043	Vis 6-pans avec flasque	DIN 6921 M8x16	2
9	93624	Vis à tête fraisée	DIN 7500-1 M6x16	6
1-9	16416	Kit volet de protection gauche		
	16418	Kit volet de protection droit		

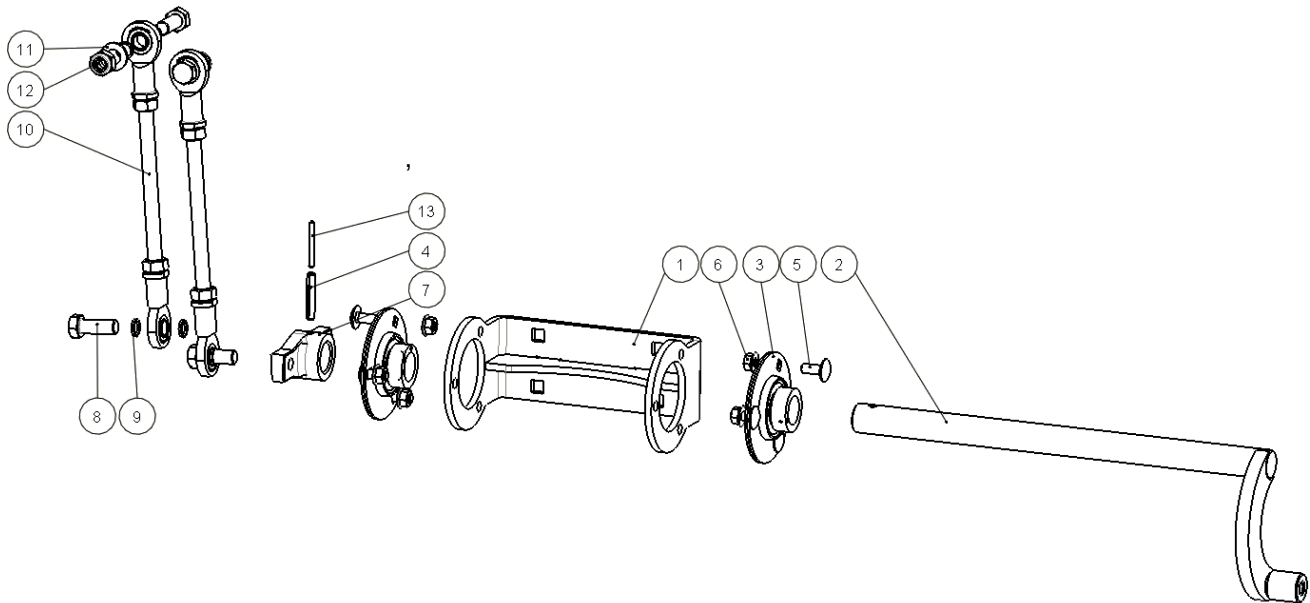
Scie à colza



Scie à colza

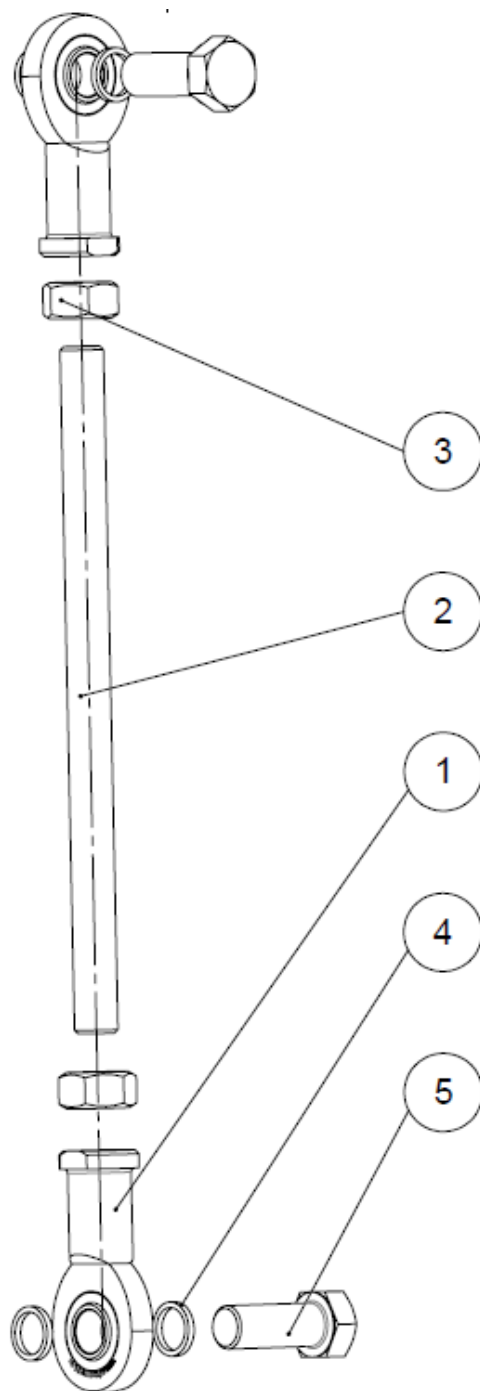
Rep.	N° réf.	Désignation	Info technique	Nombre
1	16608	Glissière barre faucheuse (droit) HD	Scie à colza (côté droit)	1
	16609	Glissière barre faucheuse (gauche) HD	Scie à colza (côté gauche)	1
2	18359	Bouchon nervuré (40x25) noir		1
3	54370	Scie à colza mécanique - 18 sections	L=1355 mm MY2018	2
4	18343	Guide-scie		8
5	18342	Plaque support de guide-scie		4
6	18350	Protège-scie 1,4 m		1
7	16606	Triangle de transfert ST mécanique HD		2
8	70076	Rondelle	DIN 125 A12	2
9	70022	Ecrou 6-pans	DIN 985 M12	2
10	70109	Rondelle	DIN 125 A 8	12
11	70103	Ecrou 6-pans	DIN 985 M8	12
12	16975	Clavette de sécurité □ pointe diviseur		1
13	096061	Rondelle grower	DIN 25201 pour M8 8,6x16,6x2,7	4
14	096060	Vis 6-pans	DIN 933 M8x14	4
1-20	16605	Scie à colza HD complète (droite)	Scie à colza (droit)	1
	16604	Scie à colza HD complète (gauche)	Scie à colza (gauche)	1

Transmission



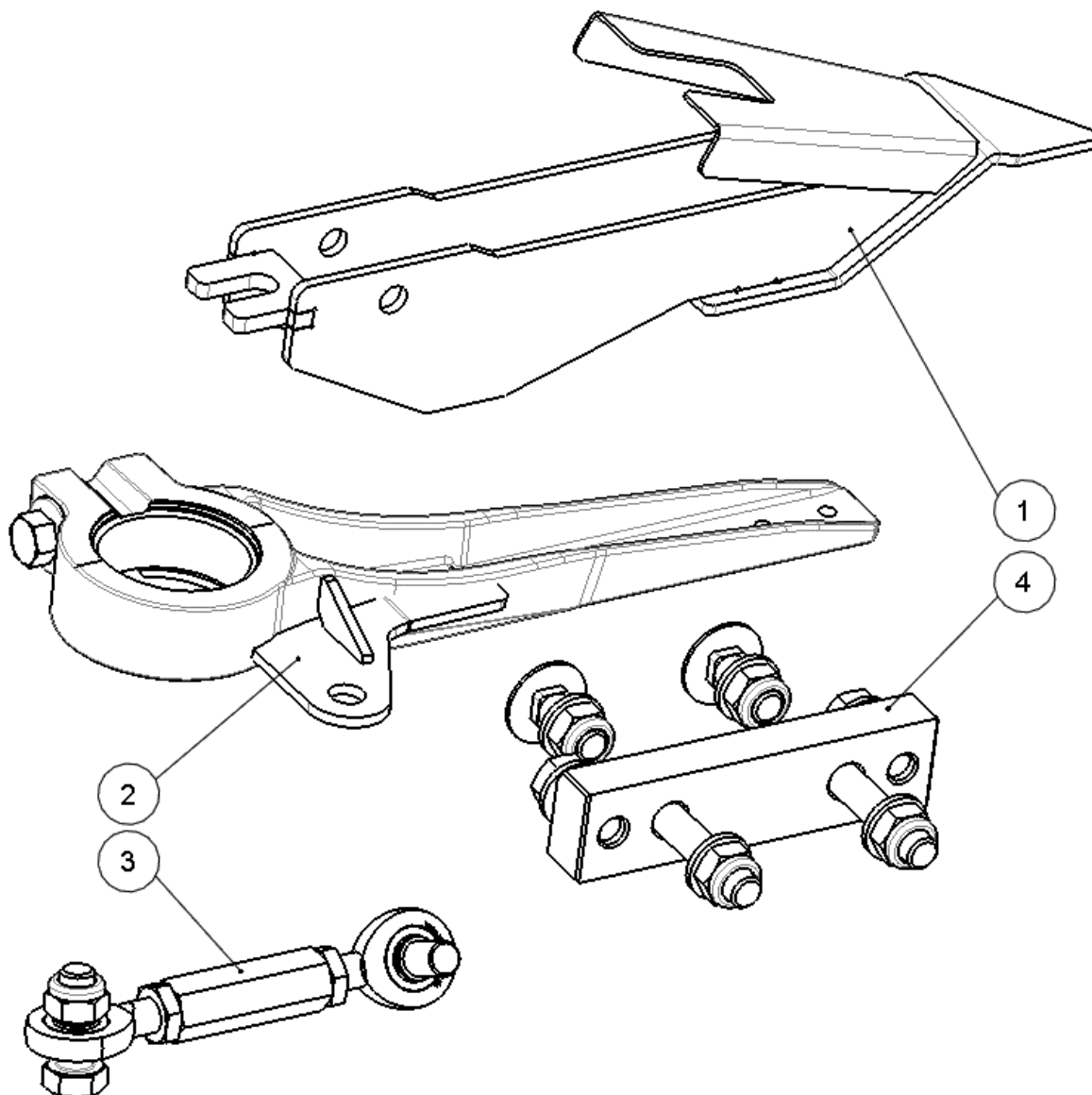
Rep.	N° réf.	Désignation	Info technique	Nombre
1	28183	Porte-palier arbre de transmission (complet)		1
2	16434	Arbre de transmission (gauche)		1
	16432	Arbre de transmission (droit)		1
3	50757	Kit roulement B-BF 25		2
4	70171	Goupille creuse élastique	ISO 8752 7x40	1
5	70511	Vis Japy	idem DIN 603 M8x20	6
6	70005	Ecrou 6-pans avec flasque	DIN 6923 M8	6
7	28197	Moyeu-flasque incliné		1
8	50356	Vis 6-pans avec tige M12x32	idem DIN 931M12x45	4
9	18388	Rondelle entretoise		8
10	28134	Bielle de transmission M12+GIR		2
11	70076	Rondelle	DIN 125 A12	2
12	70022	Ecrou 6-pans	DIN 985 M12	2
1-13	70094	Goupille creuse élastique	ISO 8752 4x40	1
	16405	Module de transmission (gauche)		
	16440	Module de transmission (droit)		

Bielles de transmission



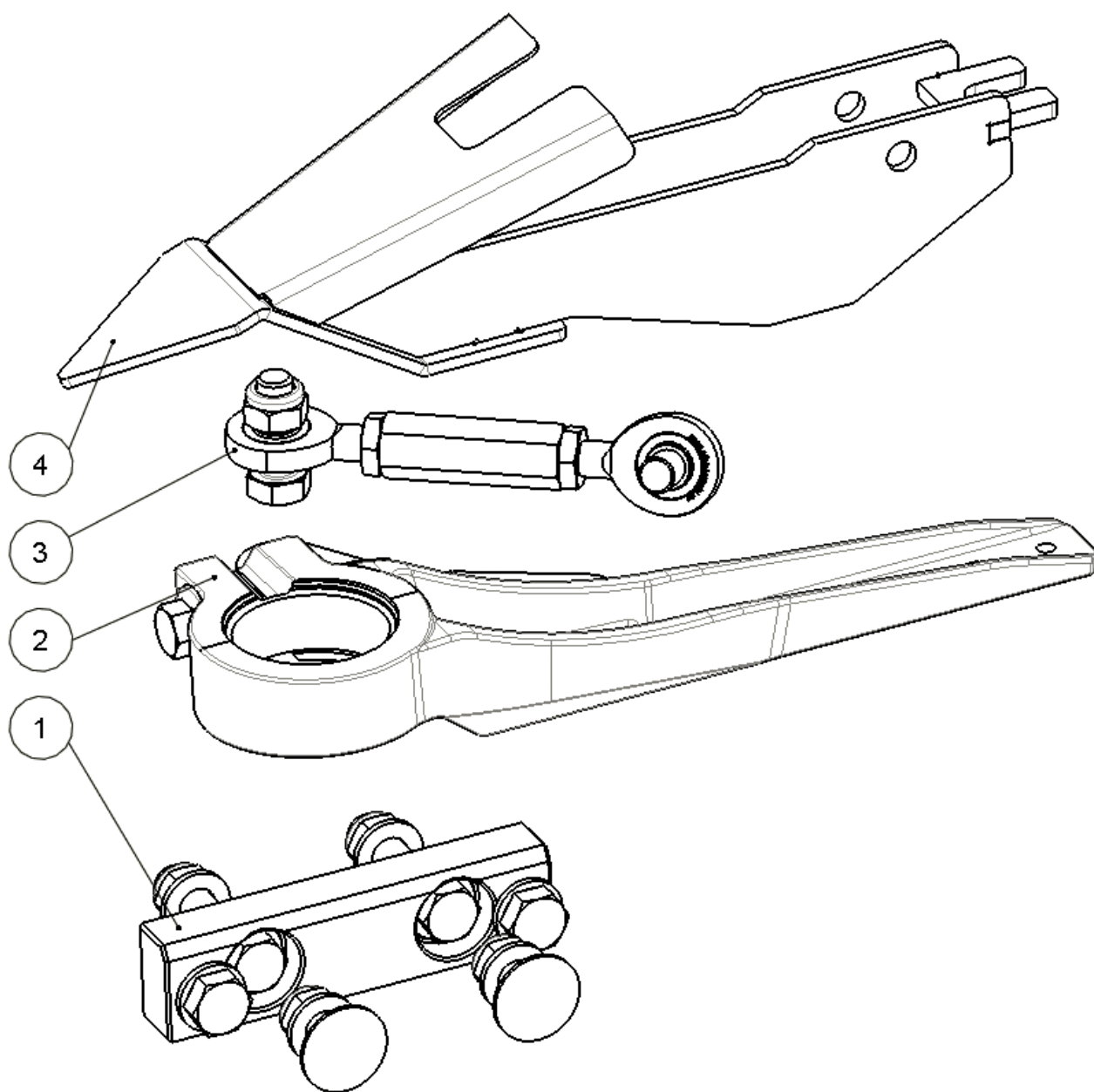
Rep.	N° réf.	Désignation	Info technique	Nombre
1	18302	Rotule GIR		2
2	28135	Tige fileté M12 l=190		1
3	091664	Ecrou 6-pans	DIN 934 M12	2
1-3	28134	Bielle de transmission M12 + GIR	Rep. 1 à 3 inclus	2
4	18388	Rondelle entretoise		4
5	50356	Vis 6-pans avec tige M12x32	DIN 931 (raccourcie)	2

Kit ferrures - Scie à colza (droite)



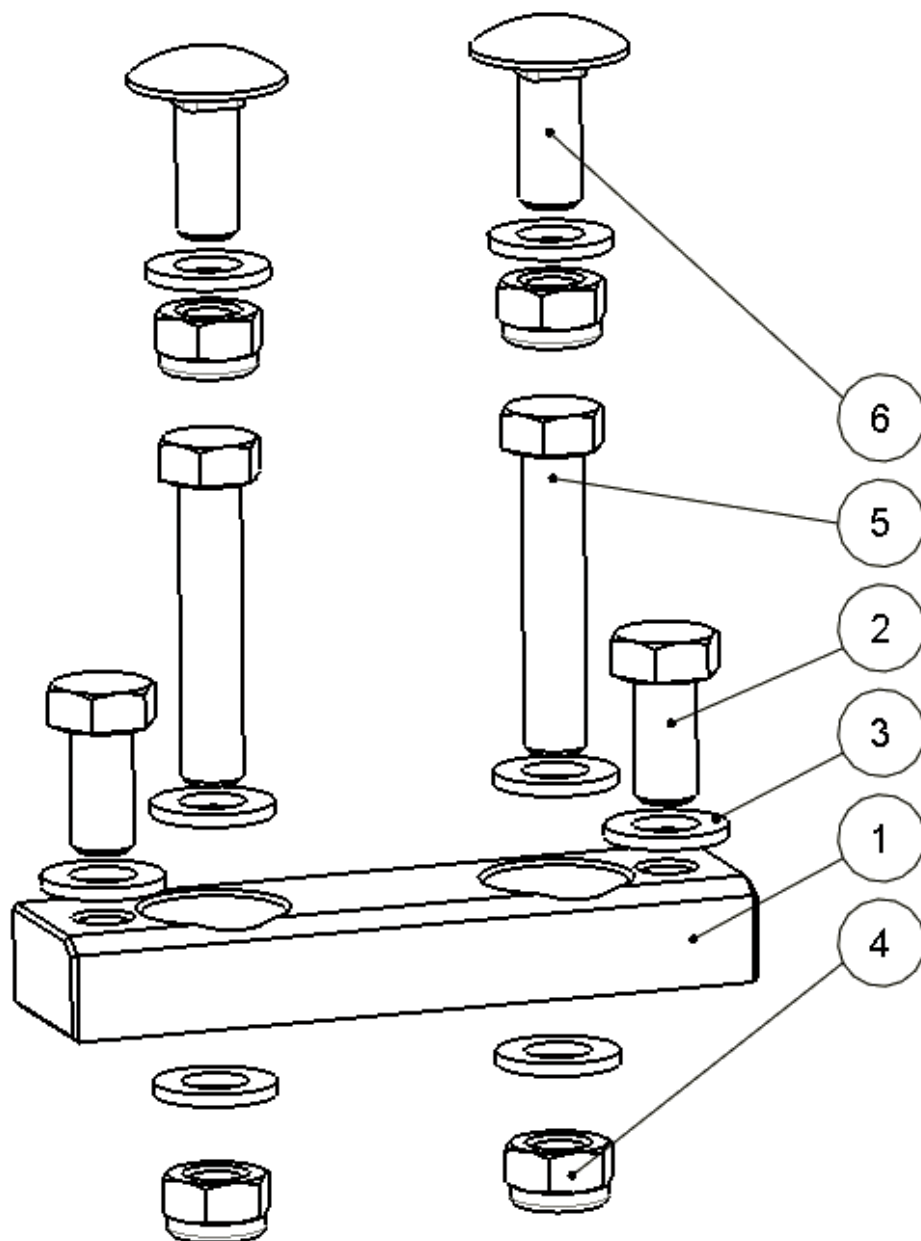
Rep.	N° réf.	Désignation	Info technique	Nombre
1	16644	Pointe de scie à colza (complète)	Single Drive	1
2	16476	Tête de scie (côté droit)	Dual Drive	1
3	16485	Bielle de transfert GIR	Single Drive	1
4	16431	Ferrure à visser (avec vis)		1
1-4	16429	Kit ferrures - Scie à colza (côté droit)		

Kit ferrures - Scie à colza (gauche)



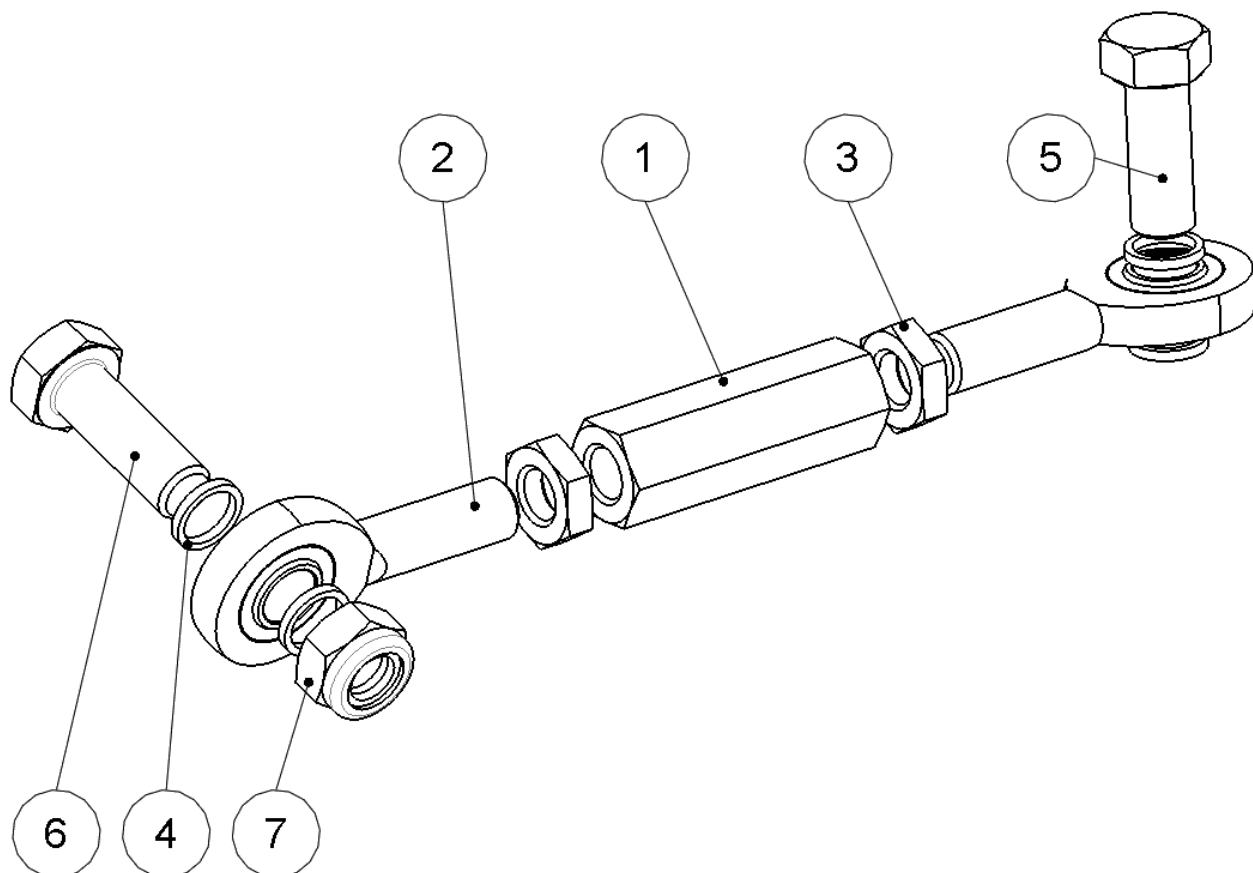
Rep.	N° réf.	Désignation	Info technique	Nombre
1	16431	Ferrure à visser (avec vis)		1
2	16472	Tête de scie gauche (complète) avec gousset d'entraînement		1
3	16485	Bielle de transfert GIR		1
4	16644	Pointe de scie à colza (complète)		1
1-4	16430	Kit ferrures - Scie à colza (côté gauche)		

Ferrure à visser



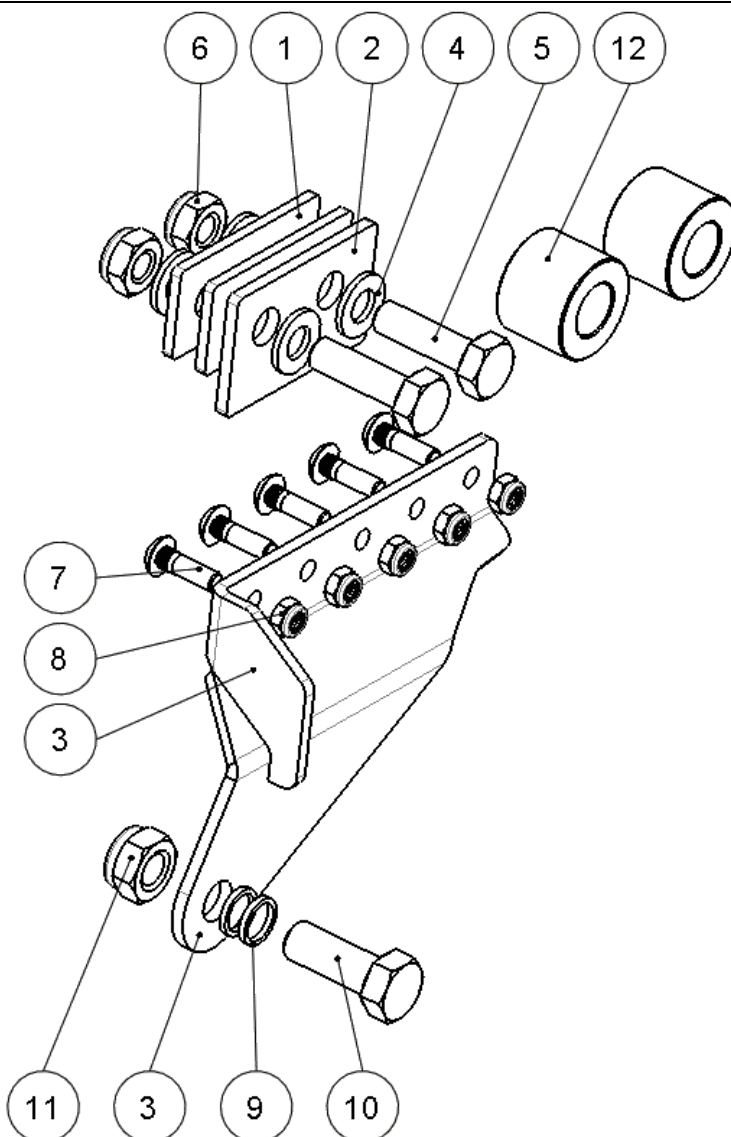
Rep.	N° réf.	Désignation	Info technique	Nombre
1	16411	Plaque support de transmission de la scie		1
2	70121	Vis 6-pans	DIN 933 M12x25	2
3	70363	Rondelle	DIN 125 A12	8
4	70022	Ecrou 6-pans	DIN 985 M12	4
5	70301	Vis 6-pans	DIN 931 M12x60	2
6	70168	Vis Japy	idem. DIN 603 M12x30	2
1-6	16431	Ferrure à visser avec vis		

Bielle de transfert



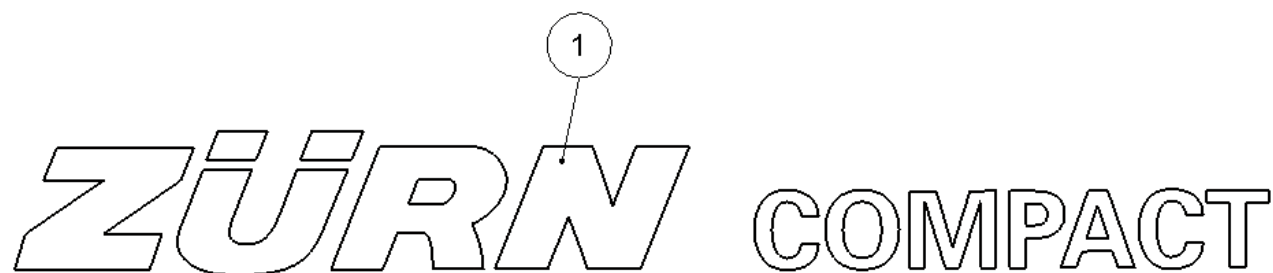
Rep.	N° réf.	Désignation	Info technique	Nombre
1	70861	Ecrou 6-pans	M12x60 8	1
2	21008	Rotule Ø12	DIN ISO 12240-4 M12x54	2
3	70008	Ecrou 6-pans	DIN 439 M12	2
4	18388	Rondelle entretoise		4
5	50356	Vis 6-pans avec tige M12x32	Idem DIN 931 M12x45	1
6	70120	Vis 6-pans	DIN 933 M12x35	1
7	70022	Ecrou 6-pans	DIN 985 M12	1
1-7	16485	Bielle de transfert GIR		

Kit complémentaire Single Drive



Rep.	N° réf.	Désignation	Info technique	Nombre
1	16648	Plaque d'appui basse 3,5mm		2
2	16649	Plaque d'appui haute 4mm		1
3	16414	Gousset d'entraînement Single Drive (côté droit)		1
4	70338	Rondelle	DIN 125 A10	4
5	70613	Vis 6-pans	DIN 933 M10x35	2
6	70021	Ecrou 6-pans	DIN 985 M10	2
7	093310	Vis Alène tête demi-ronde	M6x20	5
8	70020	Ecrou 6-pans	DIN 985 M6	5
9	18388	Rondelle entretoise		2
10	50356	Vis 6-pans avec tige M12x32	DIN 931 M12x45	1
11	70022	Ecrou 6-pans	DIN 985 M12	1
12	53109	Douille d'expansion barre de coupe	33,7 x 17 l=24	2
1-12	16386	Kit complémentaire Single Drive		

Autocollant





Rep.	N° réf.	Désignation	Info technique	Nombre
1	16229	Autocollant Compact		1

Déclaration CE de conformité
Conformément à la Directive Machines 2006/42/CE

A conserver soigneusement hors de la machine !

EU CERTIFICATE OF CONFORMITY
According to Machinery Directive 2006/42/EG

Please keep safely, not inside the vehicle

Par la présente la Sté. Hereby declares	Zürn Harvesting GmbH & Co. KG	
Déclare sous sa propre responsabilité que la machine agricole suivante : the full responsibility for the agricultural implement	Marque Brand	Zürn Harvesting GmbH
	Type	Scie à colza
Approuvée à approved in	Schoental	
Le On	19.01.2018	
Par le by the	Constructeur / manufacturer	
Est conforme aux directives générales sur la sécurité et la santé 2006/42/CE. to full fill the complete safety- and health requirements according to machinery directive 2006/42/EG.		
Pour la bonne mise en œuvre des garanties visées dans les directives et les exigences de sécurité, les normes suivantes ont été appliquées : For proper implementation according to the EU- Directives for health and safety requirements, the following standards were used:	DIN EN ISO 4254-1 (06/06) DIN EN 745 (08/99)	
Fait à : Done at	Schoental	
Le : on	05/03/17	
	 Rolf Zürn Président Directeur Général Zürn Harvesting, CEO	

Conditions Générales de Garantie

Par la présente, la Sté Zürn Harvesting GmbH & Co. KG, Kapellenstraße 1, D - 74214 Schöntal-Westernhausen, certifie à chaque acheteur d'une machine neuve de fabrication Zürn auprès d'un de ses revendeurs agréés, que celle-ci est garantie contre tout vice de fabrication et de matière selon les conditions générales définies ci-dessous. La machine devra être utilisée et entretenue conformément aux exigences du constructeur.

La garantie prend effet à la date de la livraison de la machine. Sa durée maximale est d'un an ou de 500 heures de fonctionnement au cours de cette période.

Les facteurs prépondérants sont, la date de facturation au client utilisateur, ainsi que la date de la remise en mains de la machine par le revendeur et signée par le revendeur et l'utilisateur final puis envoyée au constructeur.

Sous réserve que la défectuosité soit reconnue par le Service Après Ventes de Zürn Harvesting comme entrant dans le cadre de la garantie définie par Zürn Harvesting, la garantie s'applique au remplacement ou à la réparation de la (ou des) pièce(s) défectueuse(s) ainsi qu'au paiement du temps de main d'œuvre selon le taux et les forfaits de temps établis par Zürn Harvesting.

LA GARANTIE NE S'APPLIQUE PAS DANS LES CAS SUIVANTS :

- En cas d'usure normale, de dommage dû à la négligence, au défaut d'entretien, à une utilisation non-conforme, à un défaut de maintenance ou si la machine a été impliquée dans un accident ou si elle a fait l'objet d'une location ou a été détournée de son utilisation normale !
- Si des modifications techniques ont été entreprises sur la machine sans accord préalable et écrit de la part des Ets. Zürn Harvesting ou si des pièces de contrefaçon ont été montées ou si des réparations ont été effectuées par un réparateur non-agréé. Une machine équipée de pièces non homologuées relève de la seule responsabilité du propriétaire !
- En cas de dommages sur la machine ou ses équipements ayant pour origine, le transport ou le chargement par quelque transporteur que ce soit, et cela y compris hors de la période de garantie prévue. Toute machine, équipements et pièces voyagent aux risques et périls du destinataire.
- En cas d'accident et/ou pour tout préjudice corporel impliquant le propriétaire ou l'utilisateur de la machine ou toute tierce personne.
- De même, aucune indemnisation en dommages et intérêts motivée par un retard de livraison, par la performance, une perte de revenus ou résultant d'un vice caché ou d'une panne de la machine ne peut être obtenu de la part de l'acheteur.

LES FRAIS ET OBLIGATIONS SUIVANTS SONT A LA CHARGE DU CLIENT :

- L'entretien normal de la machine, c'est-à-dire la lubrification, la vérification et remise à niveau de l'huile, les petits réglages, etc.
- Les frais de déplacement en cas d'intervention technique par un technicien.
- Les frais de transport de la machine, des pièces ou équipements vers l'atelier de réparation et de retour sur le lieu d'utilisation.
- Les pièces d'usure telles que les courroies trapézoïdales, les pneus, les sections et lamiers, embrayage à disques, etc. sont exclus de la garantie.

Conditions Générales de Garantie

L'OBTENTION D'UNE GARANTIE EST SOUMISE A LA BONNE OBSERVATION DES OBLIGATIONS SUIVANTES PAR LE REVENDEUR ET LE CLIENT :

- La première mise en service de la machine doit être effectuée par le revendeur, conformément aux prescriptions des Ets. Zürn Harvesting.
- La carte de garantie (Carte de mise en service), dûment complétée par le revendeur et le client utilisateur doit, dès la livraison de la machine au client final, être renvoyée par courrier ou courriel aux Ets. Zürn Harvesting.
- Toute demande de garantie doit être faite par le revendeur sur un formulaire de demande de garantie Zürn et transmise à Zürn Harvesting dans un délai maximal de 30 jours.
- La demande de garantie doit être lisible et comprendre les informations suivantes :
 - Nom, adresse et N° de client du revendeur.
 - Nom et adresse du client utilisateur.
 - Type et désignation précise de la machine.
 - N° de série complet de la machine.
 - Date de livraison au client utilisateur.
 - Date de constatation de la défectuosité.
 - Nombre d'heures de fonctionnement ou Surface travaillée par la machine.
 - Description précise de la défectuosité et origine estimée.
 - Nombre, N° de référence et désignation des pièces endommagées.
 - N° et date de facturation des pièces de remplacement.
- Les pièces déclarées défectueuses devront être renvoyées en port payé aux Ets. Zürn Harvesting à fin d'expertise. Les frais engagés lors de la restitution des pièces échangées sont à la charge de l'expéditeur.
- L'utilisation et la maintenance de la machine doivent satisfaire aux exigences du Manuel d'Utilisation. Seules les qualités et quantités de lubrifiants prescrites par les Ets. Zürn Harvesting sont autorisées.
- Le pouvoir décisionnaire des Ets. Zürn Harvesting est indépendant du contenu de la demande de garantie. Les décisions finales sont irrévocables et le client s'oblige à en accepter les termes.
- Si la demande de garantie a été refusée, le revendeur dispose d'un délai de 15 jours pour demander le retour des pièces envoyées à fin d'expertise. Passé ce délai, les pièces seront systématiquement détruites.

DISPOSITIONS COMPLEMENTAIRES ET LIMITATION DE LA RESPONSABILITE :

- La garantie ne peut pas être transférée sans accord préalable des Ets. Zürn Harvesting vers un autre revendeur ou client.
- Les revendeurs n'ont ni le droit ni le pouvoir de prendre des engagements au nom express ou implicite des Ets. Zürn Harvesting.
- L'assistance technique octroyée par les Ets. Zürn Harvesting ou l'un de ses représentants pour la réparation de la machine dégage les Ets. Zürn Harvesting de toute autre responsabilité et n'influence en rien les présentes conditions de garantie.
- Les Ets. Zürn Harvesting se réservent le droit à toute modification de ses machines et cela sans préavis ni obligation à apporter ces modifications à des machines vendues ou mises en service précédemment.
- Par ailleurs, et compte tenu de la rapidité des développements technologiques, aucune garantie n'est donnée pour les descriptions de la machine contenues dans la présente notice ni dans d'autres documents techniques.
- Sauf obligation légale ou contractuelle, expresse ou implicite, les présentes conditions de garantie excluent toute autre responsabilité des Ets. Zürn Harvesting. La responsabilité des Ets. Zürn Harvesting ne peut en aucun cas aller au-delà des dispositions prévues dans les paragraphes précédents. Les Ets. Zürn Harvesting sont dégagés de toute responsabilité en cas de dommage matériel ou corporel, de pertes de rendements ou d'obligations d'engagements, ainsi que de toutes les conséquences pouvant avoir un vice caché ou un défaut de fabrication pour origine.

Couples de serrage pour vis métriques

Vis	Degré de qualité 4.8				Degré de qualité 8.8 ou 9.8				Degré de qualité 10.9				Degré de qualité 12.9			
	Lubrifiée ^a		À sec ^b		Lubrifiée		À sec ^b		Lubrifiée		À sec ^b		Lubrifiée		À sec ^b	
Taille	N•m	lb-in	N•m	lb-in	N•m	lb-in	N•m	lb-in	N•m	lb-in	N•m	lb-in	N•m	lb-in	N•m	lb-in
M6	4,7	42	6	53	8,9	79	11,3	100	13	115	16,5	146	15,5	137	19,5	172
									N•m	lb-ft	N•m	lb-ft	N•m	lb-ft	N•m	lb-ft
M8	11,5	102	14,5	128	22	194	27,5	243	32	23,5	40	29,5	37	27,5	47	35
			N•m	lb-ft	N•m	lb-ft	N•m	lb-ft								
M10	23	204	29	21	43	32	55	40	63	46	80	59	75	55	95	70
	N•m	lb-ft														
M12	40	29,5	50	37	75	55	95	70	110	80	140	105	130	95	165	120
M14	63	46	80	59	120	88	150	110	175	130	220	165	205	150	260	190
M16	100	74	125	92	190	140	240	175	275	200	350	255	320	235	400	300
M18	135	100	170	125	265	195	330	245	375	275	475	350	440	325	560	410
M20	190	140	245	180	375	275	475	350	530	390	675	500	625	460	790	580
M22	265	195	330	245	510	375	650	480	725	535	920	680	850	625	1080	800
M24	330	245	425	315	650	80	820	600	920	680	1150	850	1080	800	1350	1000
M27	490	360	625	460	950	700	1200	885	1350	1000	1700	1250	1580	1160	2000	1475
M30	660	490	850	625	1290	950	1630	1200	1850	1350	2300	1700	2140	1580	2700	2000
M33	900	665	1150	850	1750	1300	2200	1625	2500	1850	3150	2325	2900	2150	3700	2730
M36	1150	850	1450	1075	2250	1650	2850	2100	3200	2350	4050	3000	3750	2770	4750	3500

Les couples de serrage ci-dessus sont indicatifs. Ces valeurs ne sont PAS APPLICABLES pour les cas particuliers ou lorsque d'autres valeurs de serrage sont préconisées. Pour les vis et les écrous en acier inoxydable ou pour les écrous de brides en U, se conformer aux instructions de serrage correspondantes. Sauf si des instructions contraires sont données, serrez les contre-écrous avec frein plastique ou les écrous-frein sertis d'acier selon les indications ci-dessus pour les éléments secs.

Les boulons de cisaillement sont calculés pour résister à un effort bien précis. Ne remplacez un boulon de cisaillement que par un boulon de caractéristiques équivalentes. Ne remplacez les vis et les écrous que par des vis et écrous de classe équivalente ou supérieure. Serrez les vis et écrous de classe supérieure au même couple que les vis d'origine. Assurez-vous de la propreté et de la bonne prise des pas de vis. Sauf indications contraires et à l'exception des contre-écrous ainsi que des goujons et écrous de fixation des roues, lubrifiez les vis et écrous standard ou zingués.

„Lubrifiée“ signifie que les vis ont été enduites d'un lubrifiant tel que de l'huile moteur ou que des vis phosphatées ou à revêtement zingué selon la norme JDM F 13C de taille M20 ont été utilisées.

„A sec“ signifie que des vis M6 à M18 normales ou zinguées exemptes de toute lubrification ou que des vis à revêtement zingué selon la norme JDM F 13C ont été utilisées.

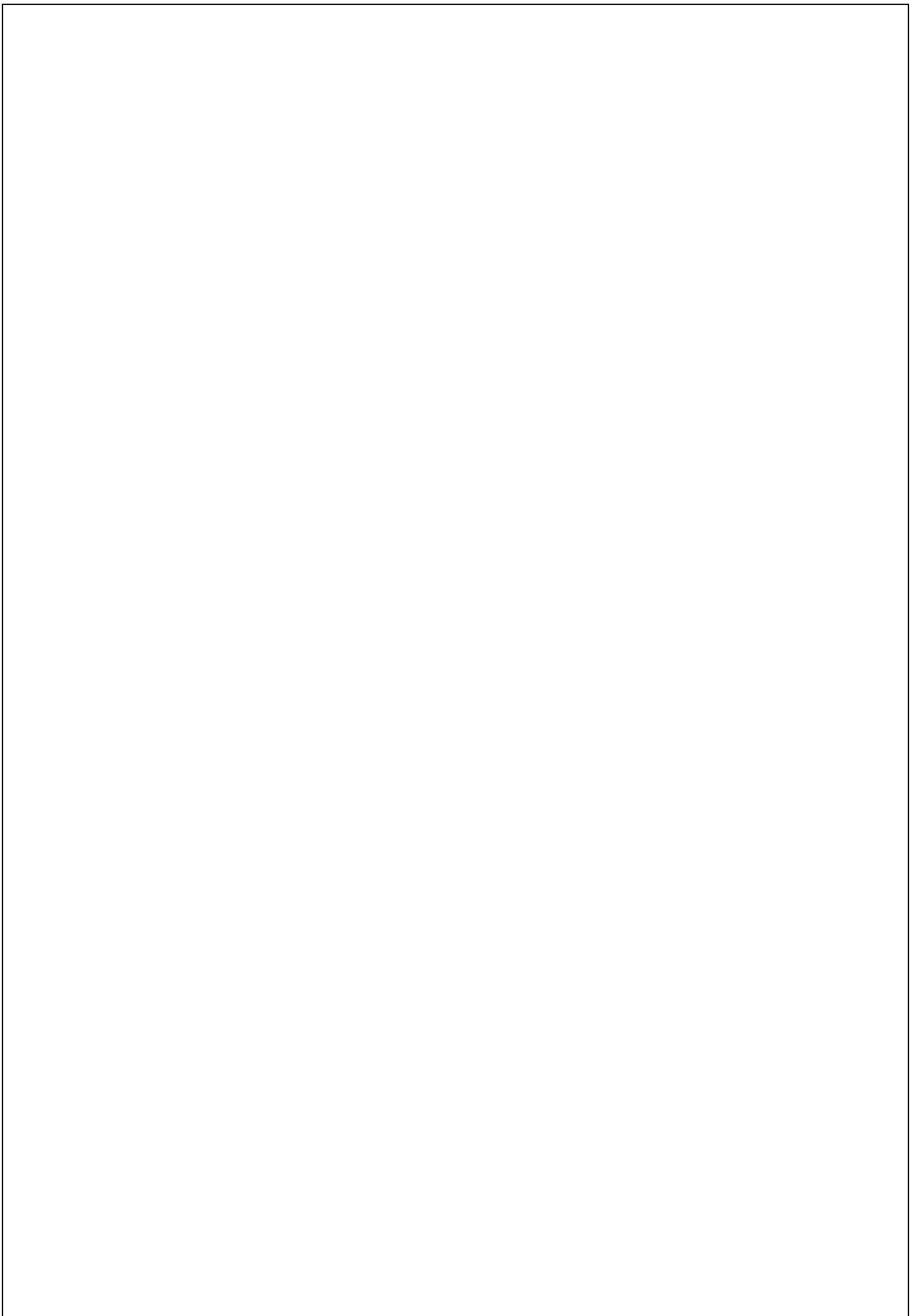
Contact

Magasin Pièces :

Tél. : 0049 (0) 794 391 05 42

Fax : 0049 (0) 794 391 05 33

Courriel : parts@zuern.de



ZÜRN
H A R V E S T I N G