



Anbauanleitung

Seitentrenner rechts und links

John Deere Draper Schneidwerke 600D

Version A

Zürn Harvesting GmbH & Co. KG
Eichenstraße 27
D-74747 Ravenstein- Merchingen
Tel.: +49 6297 92885-0
Fax: +49 6297 92885-19
E-Mail: Info@zuern.de
Internet: www.zuern.de

Titel: Ersatzteilliste Raps Profi
Hersteller: Zürn Harvesting GmbH & Co. KG
Schöntal

Gültig für: John Deere Draper 600D

Drucknummer: 16389

1 Auflage 2018 (Version A), Redaktionsdatum 08/2018

© Zürn Harvesting GmbH & Co. KG

Autor: Nadine Schneider

Alle Rechte, auch die Übersetzung, vorbehalten.
Kein Teil dieser Betriebsanleitung darf in
irgendeiner Form (Druck Fotokopie oder einem
anderen Verfahren) ohne schriftliche
Zustimmung der Firma Zürn Harvesting GmbH
& Co. KG, Schöntal reproduziert oder unter
Verwendung elektronischer Systeme
verarbeitet, vervielfältigt oder verbreitet werden.

Technische Änderungen vorbehalten

Gedruckt auf Papier aus chlorfrei und säurefrei
gebleichtem Zellstoff

Vorwort

Dieser Seitentrenner ist ausschließlich für den üblichen Einsatz bei landwirtschaftlichen oder gleichgearteten Arbeiten konstruiert. Jeder darüber hinausgehende Gebrauch gilt als nicht bestimmungsgemäß. Für hieraus resultierende Schäden haftet der Hersteller nicht; das Risiko hierfür trägt allein der Benutzer. Zur bestimmungsgemäßen Verwendung gehört auch die Einhaltung der vom Hersteller vorgeschriebenen Betriebs-, Wartungs- und Instandhaltungsbedingungen.

Diese Betriebsanleitung sorgfältig durchlesen, um sich mit der korrekten Bedienung und Wartung der Maschine vertraut zu machen und um Verletzungen oder Maschinenschäden zu vermeiden. Geschieht dies nicht, können Verletzungen oder Maschinenschäden die Folge sein. Diese Betriebsanleitung und die Sicherheitsaufkleber an der Maschine sind möglicherweise auch in anderen Sprachen erhältlich (Ihr Händler kann diese für Sie bestellen).

Diese Betriebsanleitung gehört zur Maschine und sollte bei einem Weiterverkauf dem Käufer der Maschine ausgehändigt werden.

Maßangaben in dieser Betriebsanleitung entsprechen den metrischen Maßen. Nur passende Teile und Schrauben verwenden. Für metrische Schrauben bzw. Zollschrauben sind unterschiedliche Schraubenschlüssel notwendig.

Die Bezeichnungen „Rechts“ und „Links“ beziehen sich auf die Vorwärtsfahrtrichtung der Maschine.

Tragen Sie die Seriennummer in den Anfangsteil der Betriebsanleitung ein. Bitte alle Ziffern genau notieren. Im Falle eines Diebstahls können diese Nummern eine wichtige Hilfe für die Fahndung sein. Außerdem benötigt Ihr Händler diese Nummern, wenn Sie Ersatzteile bestellen. Es ist ratsam, diese Nummern auch noch an einer anderen Stelle zu notieren.

Vor Auslieferung der Maschine hat Ihr Händler eine Inspektion durchgeführt. Nach den ersten 20 bis 50 Betriebsstunden sollte von Ihrem Händler eine weitere Inspektion vorgenommen werden, um die bestmögliche Leistung der Maschine zu gewährleisten.

Dieser Seitentrenner darf nur von Personen genutzt, gewartet und instandgesetzt werden, die hiermit vertraut und über die Gefahren unterrichtet sind. Die einschlägigen Unfallverhütungsvorschriften, sowie die sonstigen allgemein anerkannten sicherheitstechnischen, arbeitsmedizinischen und straßenverkehrsrechtlichen Regeln sind einzuhalten. Eigenmächtige Veränderungen an diesem Seitentrenner schließen eine Haftung des Herstellers für daraus resultierende Schäden aus.

Typenschilder

Bitte notieren Sie hier die Typenbezeichnung und die Seriennummer Ihrer Maschine. Diese Informationen sind bei Ersatzteilbestellungen oder Garantiefragen dem autorisierten Vertriebspartner mitzuteilen.

Typ: _____

Seriennummer: _____

Typ	_____	ZÜRN HARVESTING
Modell	_____	
Bezeichnung	_____	CE
Serien-Nr.	_____	
Baujahr	_____	Zürn Harvesting GmbH & Co. KG Kapellenstr. 1 · D-74214 Schöntal Tel. +49 7943/9105-0 Made in Germany · www.zuern.de
Leergewicht	_____	

Inhaltsverzeichnis

Impressum	1
Vorwort	2
Typenschilder	3
Inhaltsverzeichnis	4
Anbauanleitung	13
Haspel umbolzen	14
Messerkopf ersetzen	15
Anschraubplatte einbauen	16
Messerantrieb verbinden	18
Dual Dive	18
Single Drive	19
Prüfen der Einstellungen	20
Ersatzteilliste	22
Seitentrenner links	23
Seitentrenner rechts	25
Rahmen	27
Schutztür	28
Messerbalken	29
Antrieb	31
Antriebsstangen	32
Beipack Seitentrenner rechts	33
Beipack Seitentrenner links	34
Anschraubklotz	35
Übertragungseinheit	36
Zusatzkit Single Drive	37
Aufkleber	38
EG- Konformitätserklärung nach Maschinenrichtlinie 2006/42/EG	39
Allgemeine Garantiebedingungen	Fehler! Textmarke nicht definiert.
Allgemeine Garantiebedingungen	Fehler! Textmarke nicht definiert.
Drehmomente für metrische Schrauben	42
Kontakt	43

Sicherheitsmaßnahmen

Warnzeichen erkennen

Dieses Zeichen macht auf die an der Maschine angebrachten oder in diesem Handbuch enthaltenen Sicherheitshinweise aufmerksam. Es bedeutet, dass Verletzungsgefahr besteht.

Befolgen Sie alle Sicherheitshinweise sowie die allgemeinen Unfallverhütungsvorschriften.



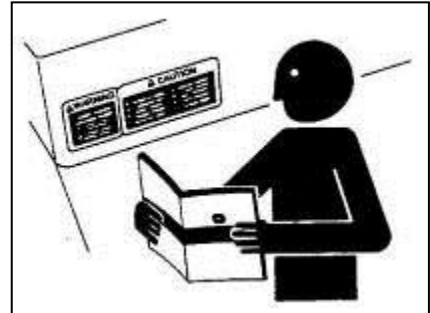
Sicherheitshinweise befolgen

Sorgfältig alle in dieser Druckschrift enthaltenen Sicherheitshinweise, sowie alle an der Maschine angebrachten Warnschilder lesen. Auf lesbaren Zustand der Warnschilder achten und fehlende oder beschädigte Schilder ersetzen. Darauf achten, dass neue Ausrüstungen und Ersatzteile mit den gegenwärtig gültigen Warnschildern versehen sind. Ersatzwarnschilder sind beim John Deere Händler erhältlich.

Machen Sie sich vor Arbeitsbeginn mit der Handhabung der Maschine und ihren Kontrolleinrichtungen vertraut. Nie zulassen, dass jemand ohne Sachkenntnisse die Maschine betreibt.

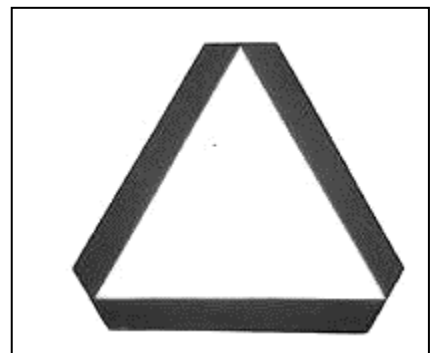
Maschine stets in gutem Zustand halten. Unzulässige Veränderungen beeinträchtigen die Funktion, Betriebssicherheit und Lebensdauer der Maschine.

Wenn Sie irgendeinen Teil dieser Betriebsanleitung nicht verstehen und Hilfe brauchen, setzen Sie sich mit Ihrem John Deere Händler in Verbindung.



Straßenverkehrsbestimmungen einhalten

Bei der Nutzung öffentlicher Straßen stets die entsprechenden Bestimmungen einhalten.



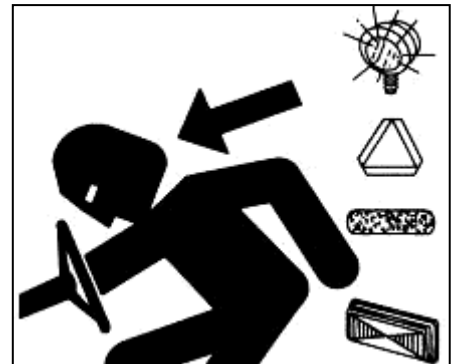
Sicherheitsmaßnahmen

Sicherheitsbeleuchtung und –Einrichtungen benutzen

Langsam fahrende Traktoren, selbstfahrende Maschinen sowie gezogene Geräte stellen auf öffentlichen Straßen eine Gefahr dar. Sie sind schwer zu sehen, besonders bei Nacht. Schwere oder sogar tödliche Verletzungen durch Zusammenstöße mit anderen Fahrzeugen vermeiden.

Beim Fahren auf öffentlichen Straßen sind die Warnblinkleuchten bzw. die Rundumleuchten entsprechend den landesspezifischen Verkehrsbestimmungen zu benutzen. Um das Fahrzeug besser sichtbar zu machen, die Leuchten und Sicherheitseinrichtungen der Maschinen benutzen. Bei manchen Geräten sind zusätzliche Warnblinkleuchten anzubringen.

Sicherheitseinrichtungen in gutem Zustand halten. Fehlende oder beschädigte Teile ersetzen. Ein Satz Sicherheitsleuchten für das Gerät ist beim John Deere Händler erhältlich.

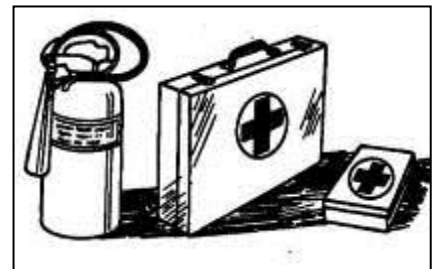


Vorbereitungen für den Notfall

Im Brandfall gerüstet sein.

Feuerlöscher und Verbandskasten in greifbarer Nähe aufbewahren.

Notrufnummern für Ärzte, Krankenwagen, Krankenhaus und Feuerwehr am Fernsprecher bereithalten



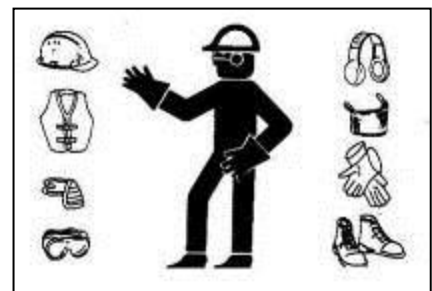
Schutzkleidung tragen

Enganliegende Kleidung und entsprechende Sicherheitsausrüstung bei der Arbeit tragen.

Langanhaltende Lärmbelastigungen können zu Gehörschäden oder Taubheit führen.

Einen geeigneten Lärmschutz wie z.B. Schutzmuscheln oder Ohrstopfen verwenden.

Eine sichere Bedienung der Maschine erfordert die volle Aufmerksamkeit des Fahrers. Keine Kopfhörer zum Radio- oder Musikhören tragen.

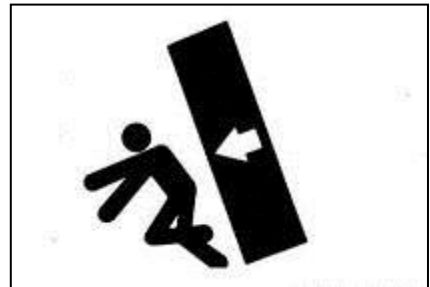


Sicherheitsmaßnahmen

Zubehör sicher lagern

Nicht sachgemäß gelagerte Zubehörteile wie z.B. Zwillingsräder, Gitterräder oder Lader können Um- bzw. Herunterfallen und schwere, unter Umständen sogar tödliche Verletzungen verursachen.

Daher abgestellte Zubehörteile gegen um- bzw. herunterfallen sichern. Kinder und unbefugte Personen fernhalten.

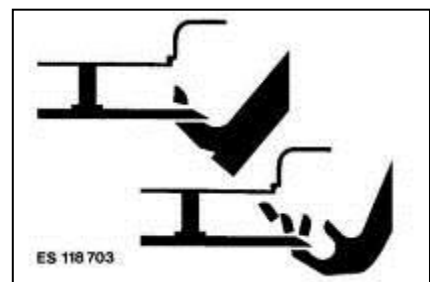


Schutzvorrichtungen

Alle Schutzvorrichtungen müssen in Ordnung und an der betreffenden Stelle richtig angebracht sein.

Immer Hauptkupplung und Motor abschalten sowie Zündschlüssel abziehen, bevor Schutzvorrichtungen entfernt werden.

Hände, Füße und Kleidungsstücke von sich bewegenden Teilen fernhalten.



Schneid- und Pflückvorsätze

Messerbalken, Einzugsschnecke, Haspel und Pflückwalzen können wegen ihrer Funktionsfähigkeit nicht vollkommen durch konstruktive Maßnahmen gesichert werden. Sich während des Betriebs von diesen Teilen fernhalten. Immer Hauptkupplung und Motor abschalten sowie Zündschlüssel abziehen, bevor Wartungsarbeiten ausgeführt oder Verstopfungen beseitigt werden.



Hände von den Messern fernhalten

Niemals versuchen, Verstopfungen vor oder am Erntevorsatz zu beseitigen, bevor Hauptkupplung und Motor abgeschaltet sind sowie der Zündschlüssel abgezogen ist.

Vor dem Anlassen des Motors sicherstellen, dass sich niemand in unmittelbarer Nähe der Maschine aufhält.



Sicherheitsmaßnahmen

Vorsicht bei sich drehenden Antriebswellen

Unachtsamkeit im Bereich sich drehender Antriebswellen kann schwere oder sogar tödliche Verletzungen zur Folge haben.

Stets darauf achten, dass alle Wellenschutzvorrichtungen vorschriftsmäßig angebracht sind.

Enganliegende Kleidung tragen. Vor Einstellung, An- und Abkopplung sowie Reinigung von Erntevorsätzen und deren Antriebe, Motor abstellen und abwarten bis alle beweglichen Maschinenteile zum Stillstand gekommen sind.



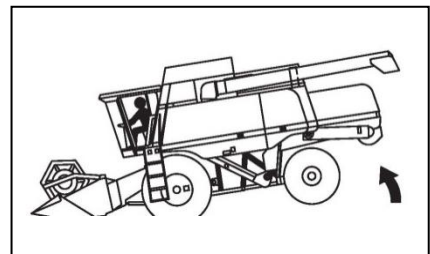
Beim manuellen Drehen der Einzugsschnecke Abstand vom Messerbalken halten

Messerbalken und Einzugsschnecke werden vom gleichen Riemen angetrieben. Wenn die Einzugsschnecke manuell gedreht wird, bewegt sich auch der Messerbalken. Mit äußerster Vorsicht vorgehen und unbedingt Hände, Füße und Kleidungsstücke vom Messerbalken fernhalten, wenn die Einzugsschnecke zum Warten, Einstellen, Überprüfen oder Reinigen manuell gedreht wird.



Zusatzgewichte für sichere Bodenhaftung

Betriebs-, Lenk- und Bremsverhalten des Mähdreschers können durch angebaute Geräte, die den Schwerpunkt verschieben, erheblich beeinflusst werden. Zur Erhaltung des notwendigen Bodenkontaktes den Mähdrescher am hinteren Ende entsprechend belasten. Bei der Gewichts Auswahl darauf achten, dass die zulässigen Achslasten sowie das zulässige Gesamtgewicht nicht überschritten werden.



Sicherheit bei Wartungsarbeiten

Wartungsarbeiten setzen voraus, dass deren Abläufe bekannt sind. Den Arbeitsplatz sauber und trocken halten.

Schmier-, Wartungs- und Einstellarbeiten nur bei stehender Maschine ausführen. Darauf achten, dass Hände, Füße und Kleidungsstücke nicht in den Gefahrenbereich angetriebener Teile kommen. Sämtliche Antriebssysteme abschalten; Druck durch Betätigen der Bedienungseinrichtungen abbauen. Gerät auf dem Boden ablassen. Motor abstellen und Zündschlüssel abziehen. Die Maschine abkühlen lassen.

Maschinenteile, die zur Wartung angehoben werden müssen, unfallsicher unterbauen.

Stets auf guten Zustand und sachgemäße Montage aller Teile achten. Schäden sofort beheben. Abgenutzte oder beschädigte Teile ersetzen. Ansammlungen von Schmierfett, Öl oder Schmutz beseitigen.

Wenn bei selbstfahrenden Maschinen, Arbeiten an der elektrischen Anlage oder Schweißarbeiten durchgeführt werden, zuerst das Massekabel (-) der Batterie abklemmen.

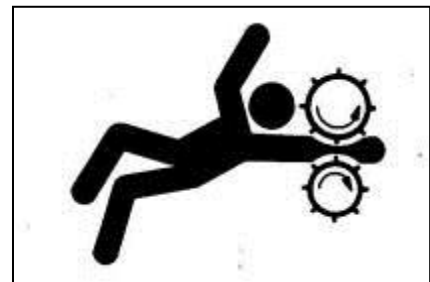
Bei gezogenen Anbaugeräten die elektrischen Verbindungen zum Traktor trennen, bevor Arbeiten an der elektrischen Anlage oder Schweißarbeiten durchgeführt werden.



Sichere Wartung

Lange Haare am Hinterkopf zusammenbinden. Bei Arbeiten an der Maschine oder beweglichen Teilen keine Krawatten, Schals, lose Kleidungsstücke oder Halsketten tragen. Wenn diese Gegenstände von der Maschine erfasst werden, können schwer Verletzungen die Folge sein.

Ringe und anderen Schmuck ablegen, um Kurzschlüsse oder hängen bleiben an beweglichen Teilen zu vermeiden.



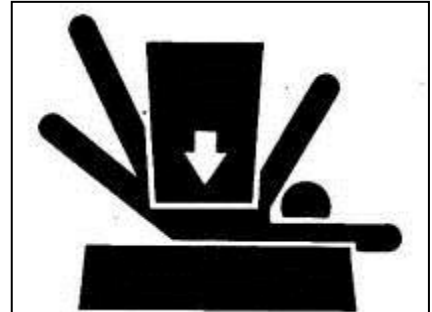
Sicherheitsmaßnahmen

Maschine unfallsicher unterbauen

Vor Arbeiten an der Maschine stets das Anbaugerät auf den Boden absenken. Bei Arbeiten an angehobener Maschine oder angehobenem Anbaugerät immer für unfallsicheren Unterbau sorgen. In angehobener Stellung können hydraulisch gestützte Vorrichtungen bedingt durch Undichtheit ungewollt absenken.

Zum Unterbauen keine Hohlblock-, Backsteine oder andere Materialien, die unter einer dauernden Belastung nachgeben könnten, verwenden. Nie unter einer Maschine arbeiten, die nur von einem Wagenheber gehalten wird. Immer die in dieser Druckschrift empfohlenen Arbeitsweisen beachten.

Wenn angebaute oder gezogene Geräte mit einer Maschine benutzt werden, immer den Sicherheitshinweisen in der Betriebsanleitung des jeweiligen Gerätes folgen.



Lärmschutz

Langanhaltende Lärmbelastigungen können zu Gehörschäden oder Taubheit führen.

Einen geeigneten Lärmschutz wie z.B. Schutzmuscheln oder Ohrstopfen verwenden.



Hitzeentwicklung im Bereich von Druckleitungen vermeiden

Leicht entzündbare Flüssigkeitsnebel können durch Hitzeentwicklung in der Nähe von Druckleitungen entstehen. Diese können zu schweren Verbrennungen führen. Im Bereich von Druckleitungen oder leicht brennbaren Materialien keine Hitzeentwicklung durch Schweißarbeiten, Lötarbeiten oder den Gebrauch eines Schweißbrenners verursachen. Druckleitungen können versehentlich bersten, wenn Hitze sich über den unmittelbaren Flammenbereich hinaus entwickelt.



Sicherheitsmaßnahmen

Vorsicht bei Hochdruckflüssigkeiten

Unter hohem Druck austretendes Öl kann die Haut durchdringen und schwere Verletzungen verursachen.

Deshalb vor dem Trennen von Leitungen die Anlage drucklos machen. Alle Anschlüsse festziehen, bevor Druck aufgebaut wird.

Aus einer kleinen Öffnung austretendes Hydrauliköl ist kaum zu sehen, deshalb bei der Suche nach Leckstellen ein Stück Karton verwenden. Hände und Körper schützen.



Bei Verletzungen sofort einen Arzt aufsuchen. Ist irgendeine Flüssigkeit in die Haut eingedrungen, muss diese innerhalb weniger Stunden entfernt werden, andernfalls können schwere Infektionen die Folge sein. Ärzte, die damit nicht vertraut sind sollten sich die entsprechenden Informationen von einer kompetenten medizinischen Quelle besorgen. Diese Informationen sind auch von Deere & Company Medical Department in Moline, Illinois zu erhalten.

Vorschriftsmäßige Beseitigung von Abfällen

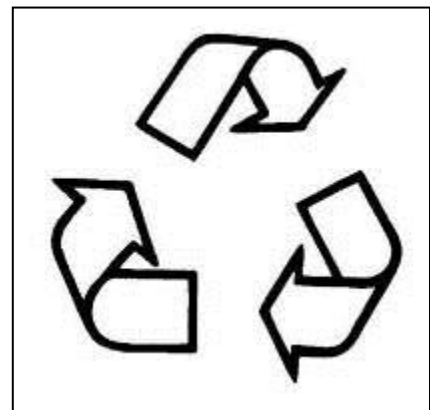
Wird die Beseitigung von Abfällen nicht nach Vorschrift vorgenommen, können Umwelt und ökologische Systeme geschädigt werden. Zu den in John Deere Maschinen verwendeten Teilen, welche als Abfall umweltschädigend sein können, gehören Öl, Kraftstoff, Kühlmittel, Bremsflüssigkeit, Filter und Batterien.

Auslaufsichere und dichte Behälter beim Ablassen der Flüssigkeiten verwenden. Keine Lebensmittel- oder Getränkebehälter verwenden; sie könnten jemanden dazu verleiten, daraus zu trinken.

Niemals Abfälle auf die Erde, in den Abfluss oder in ein Gewässer schütten.

Aus Klimaanlage entweichendes Kältemittel kann die Erdatmosphäre schädigen. Durch gesetzliche Vorschriften kann bestimmt werden, dass nur anerkannte Fachbetriebe die Aufarbeitung und das Recycling von Kältemitteln durchführen dürfen.

Vor dem Wegwerfen von Teilen den richtigen Weg zur Beseitigung derselben bei der zuständigen Umweltschutzbehörde oder beim John Deere Händler erfragen.



Sicherheitsaufkleber

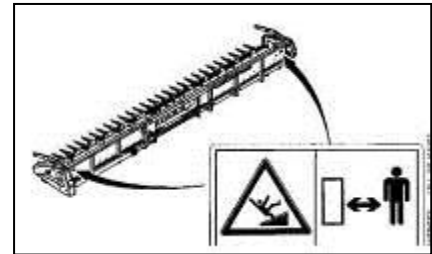
Warnbildzeichen

An einigen wichtigen Stellen dieser Maschine sind Warnbildzeichen angebracht, die auf Gefahren hinweisen. Die bestehende Verletzungsgefahr wird in einem Warndreieck aufgezeigt. Ein zweites Bildzeichen informiert, wie durch richtiges Verhalten Verletzungen vermieden werden können. Diese Warnbildzeichen, deren Anbringungsort sowie ein kurzer erläuternder Text sind nachstehend aufgeführt.



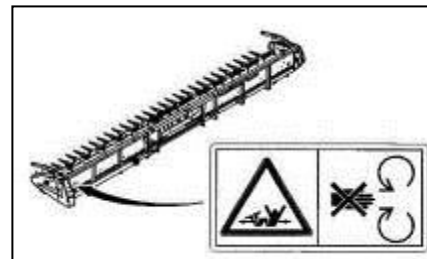
Schneidwerk

GEFAHR – Abstand zum Erntevorsatz halten. Vor Wartungsarbeiten oder Beseitigung von Verstopfungen Erntevorsatzantrieb abschalten, Motor abstellen und Zündschlüssel abziehen.



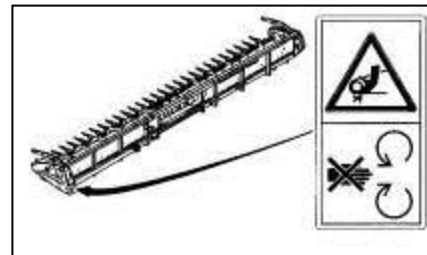
Antriebswelle des Schneidwerks

Sich nicht im Bereich der Antriebswelle aufhalten. Verletzungsgefahr!



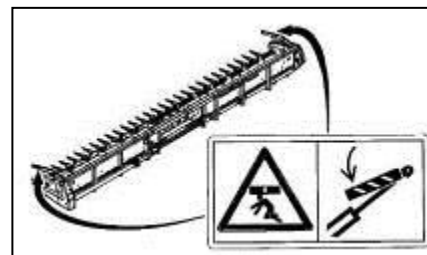
Schutzvorrichtungen der Schneidwerksantriebe

Schutzvorrichtungen bei laufendem Motor nicht öffnen oder entfernen.



Haspelhubzylinder

Der Aufenthalt im Gefahrenbereich ist nur bei eingelegerter Hubzylindersicherung zulässig.



Anbauanleitung



Seitentrenner angebaut. Abbildung zeigt die rechte Seite. Linke Seite spiegelbildlich.



Demontage Halmteilerspitzen auf beiden Seiten. Siehe Abbildung (A).

Haspel umbolzen

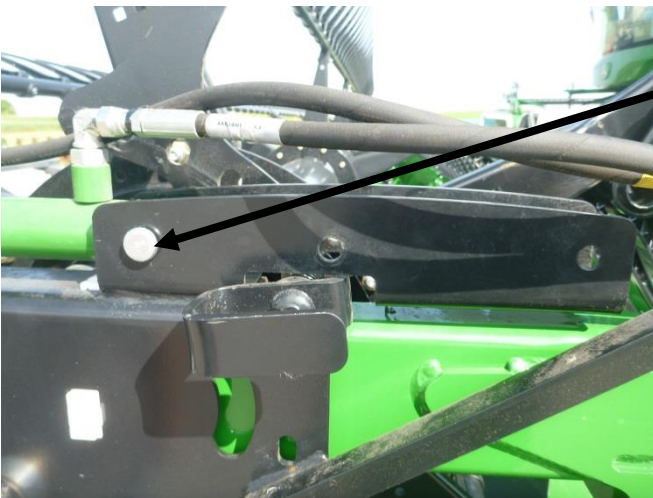


Stellen Sie die Haspel in die hinterste Position.
Bei allen Schneidwerken 25-35 FT
(Haspelantrieb auf der rechten Seite)

Verbolzen Sie die Zylinder dafür im vordersten
Loch des Haspelschlittens auf beiden
Schneidwerksseiten



Von der Außenkante ausgehend 30mm
zusätzliches Loch bohren auf gleicher Höhe
wie die beiden vorhandenen Löcher Ø12,5



Danach Haspel umbolzen in Position (A)
(A)

Messerkopf ersetzen



Demontieren Sie den Messerkopf auf der rechten und linken Schneidwerksseite. Demontieren Sie dafür das Kopflager und ziehen Sie das Messer etwas nach außen heraus.

Montieren Sie den beiliegenden Messerkopf mit angeschweißtem Antriebsklotz.

Beachten Sie dabei die Hinweise aus der Betriebsanleitung des 600/700FD Schneidwerks zu Ausbau, Einbau und Ausrichtung des Messerkopfes sowie Anzugsmomente der Schrauben.

Der Messerkopf kann auch bei Nichtgebrauch des Seitentrenners dauerhaft am Schneidwerk verbleiben.



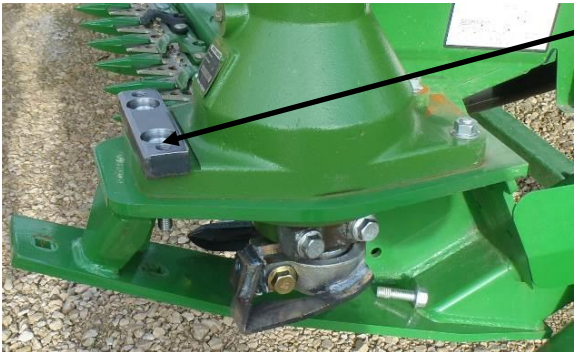
Messerkopf links und rechts montieren.



Anschraubplatte einbauen



Demontieren Sie die beiden vorderen Getriebefestigungsschrauben auf der linken und rechten Seite.



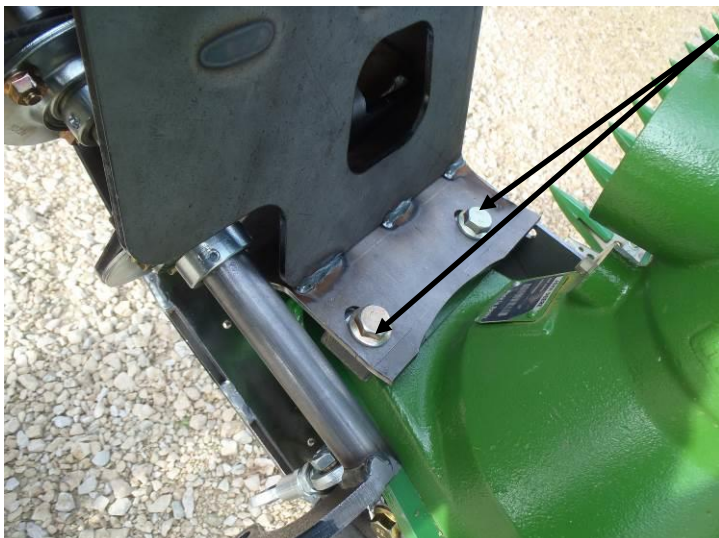
Montieren Sie das Anschraubteil mit den mitgelieferten Schrauben M12x55 und Muttern M12, ziehen sie die Schrauben mit einem Drehmoment von 130Nm an.



Wiederholen Sie den Vorgang auf der rechten Seite



Wenn das Schneidwerk nur über einen Single Drive Messerantrieb verfügt, montieren Sie die beiden Distanzbuchsen unter die Anschraubplatte. Ziehen Sie die Schrauben mit 130Nm an.



Schieben Sie den Seitentrenner auf die Schneidwerksspitze und setzen Sie die beiden Schrauben M12x20 an.



Setzen Sie die beiden Schlossschrauben M12x30 an und ziehen Sie die 4 Schrauben an.

Prüfen Sie den festen Sitz des Seitentrenners auf dem Schneidwerk.



Messerantrieb verbinden Dual Drive



Verbinden Sie die Antriebswelle des Seitentrenners mit dem Messerkopf.

Bitte beachten Sie dass auf beiden Seiten der Gelenkaugen die Distanzringe 18388 montiert sind und dass die Gelenkaugen möglichst senkrecht zur Antriebswelle stehen

Single Drive



Montage Druckplatte und Messerantriebswinkel.

Demontieren Sie die Schraube des äußeren Messerklingen. Befestigen Sie mit den Antriebswinkel mit den Messerklingen auf dem Messerrücken

Benutzen Sie die dafür mitgelieferten Zahnschrauben.

Montieren Sie die mitgelieferten Druckplatten und prüfen Sie den Freigang der Messerklingen.



Verbinden Sie den Antriebshebel mit dem Antriebswinkel.

Stellen Sie den Hub des Seitentrenners wie bei der linken Seite beschrieben ein.

Prüfen der Einstellungen

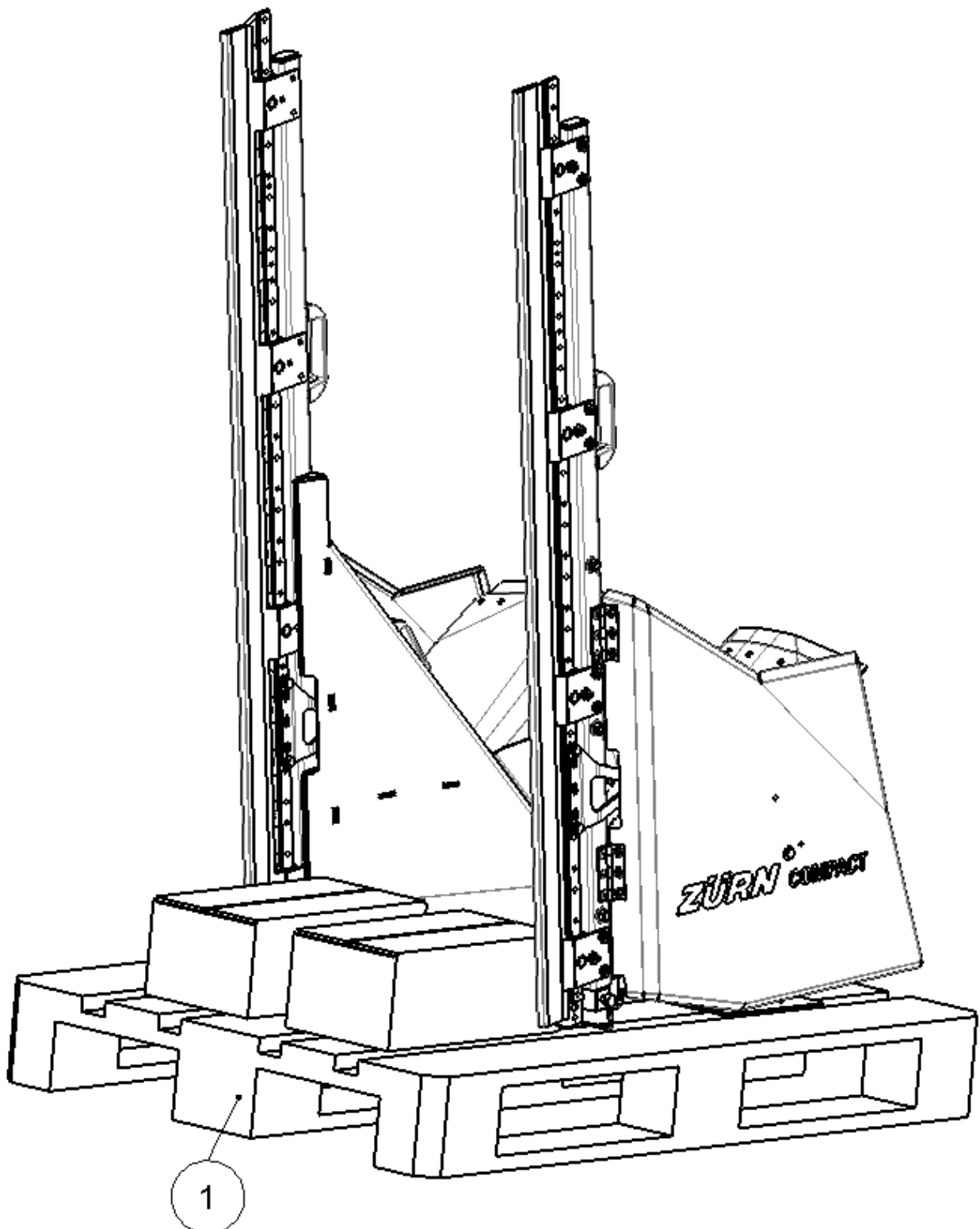


Prüfen sie die vollständige Überschneidung (Wechselschnitt) des Doppelmessers (rechts und links) drehen sie dazu den Messerantrieb von Hand komplett durch.



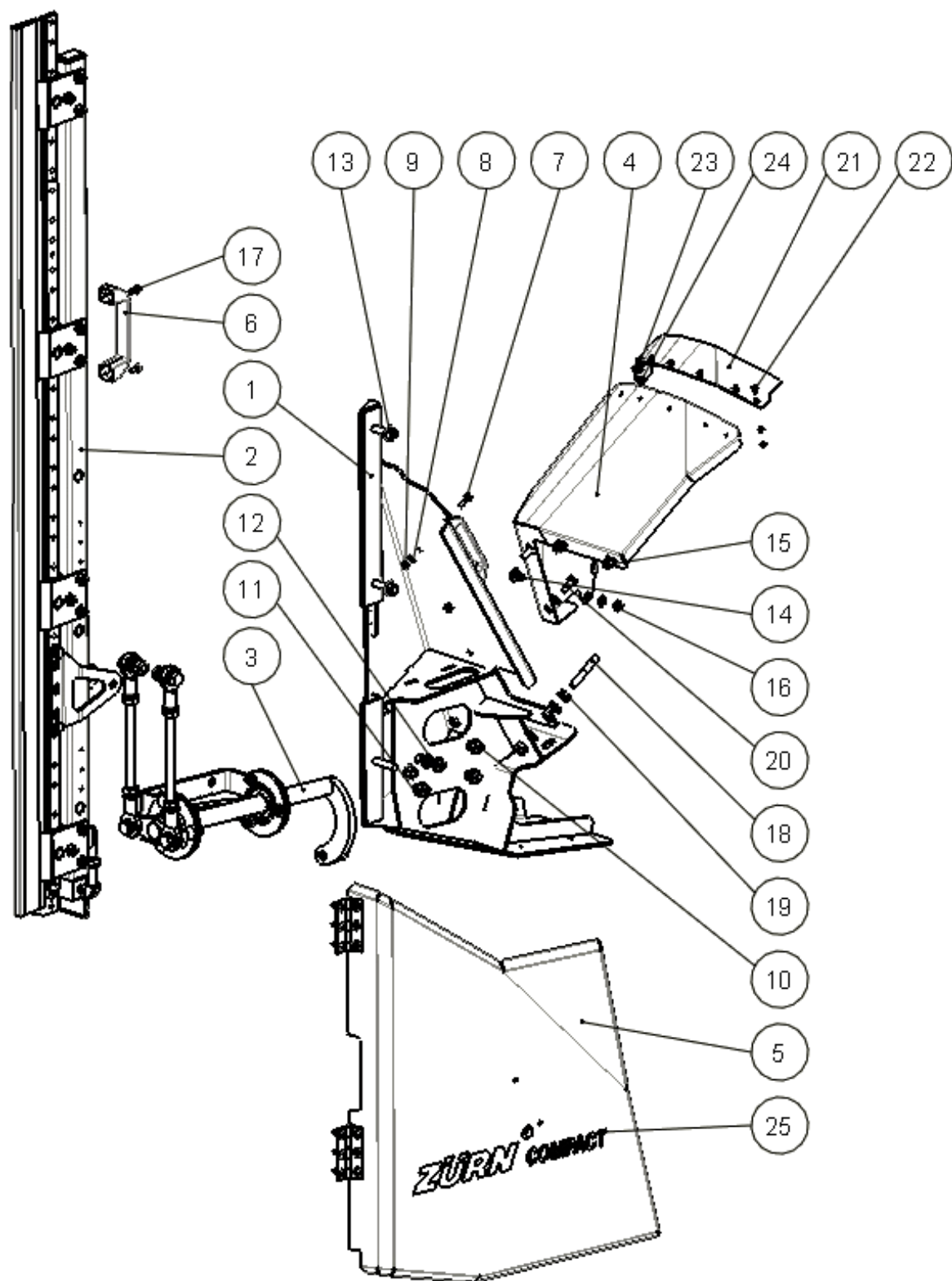
Beim Durchdrehen der Seitenmesser den Abstand des Antriebshebels zum Schutz und zum Schneidwerksrahmen überprüfen. Dieser sollte in beiden OT Stellungen gleichmäßig sein (siehe Bild).

Ersatzteilliste



Pos.	Artikel	Bezeichnung	Technische Info	Menge
1	16400	Seitentrennersatz komplett		1

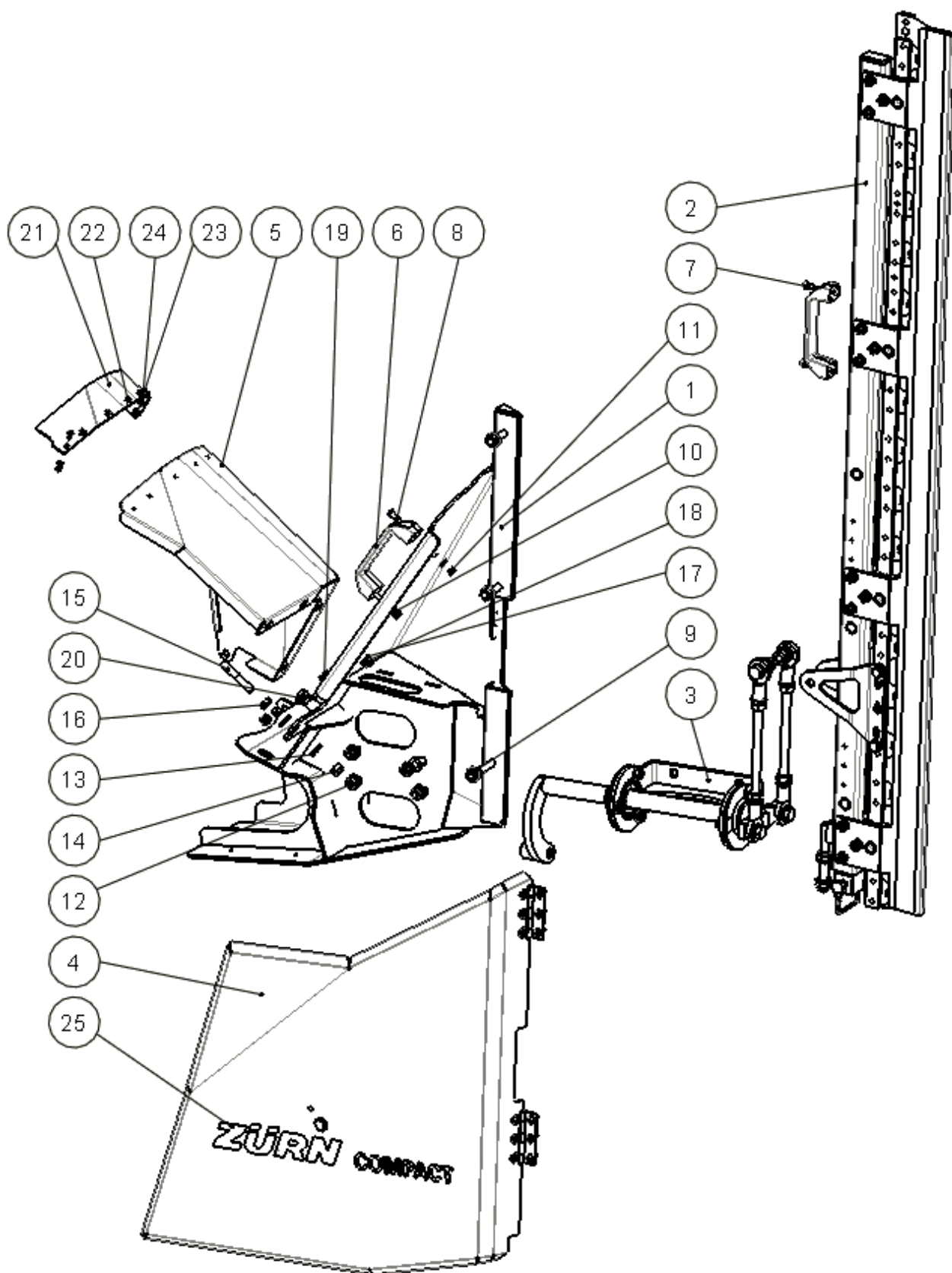
Seitentrenner links



Seitentrenner links

Pos.	Artikel	Bezeichnung	Technische Info	Menge
1	16494	Seitentrennerrahmen Links Komplett		1
2	16604	Balken links komplett		1
3	16405	Montagebaugruppe Antrieb Links		1
4	16413	Abdeckung Links Hinten		1
5	16416	Montagebaugruppe Schutztür links		1
6	090175	Griff	H=40mm A=122mm für M6	2
7	091536	Sechskantschraube	DIN 933 M6x18	2
8	70074	Scheibe	DIN125 A6	2
9	70020	Sechskantmutter	DIN 985 M6	2
10	70740	Schlossschraube	ähnl. DIN 603 M10x25	4
11	70075	Scheibe	DIN125 A10	6
12	70021	Sechskantmutter	DIN 985 M10	5
13	70006	Sechskantmutter mit Flansch	DIN6923 M10	3
14	70146	Schlossschraube	DIN 603 M8x16	1
15	70109	Scheibe	DIN 125 A8	7
16	70185	Sechskantmutter	DIN 985 - M8	3
17	091961	Zylinderschraube	DIN 912 M6x12	2
18	16125	Türbolzen Stiftschraube M10x60		1
19	70007	Sechskantmutter	DIN 936 M10	1
20	70060	Sechskantschraube	DIN 933 M8x20	4
21	16421	Dichtstreifen Seitentrennerrahmen		1
22	091551	Halbrundkopfschraube mit Innensechskant	ISO 7380-2 M4x12	8
23	70499	Scheibe	DIN 125 A 4	8
24	091681	Sechskantmutter	DIN 985 M4	8
25	16229	Aufkleber Compact	L=400 mm	1
1-11	16471	Seitentrenner links komplett		

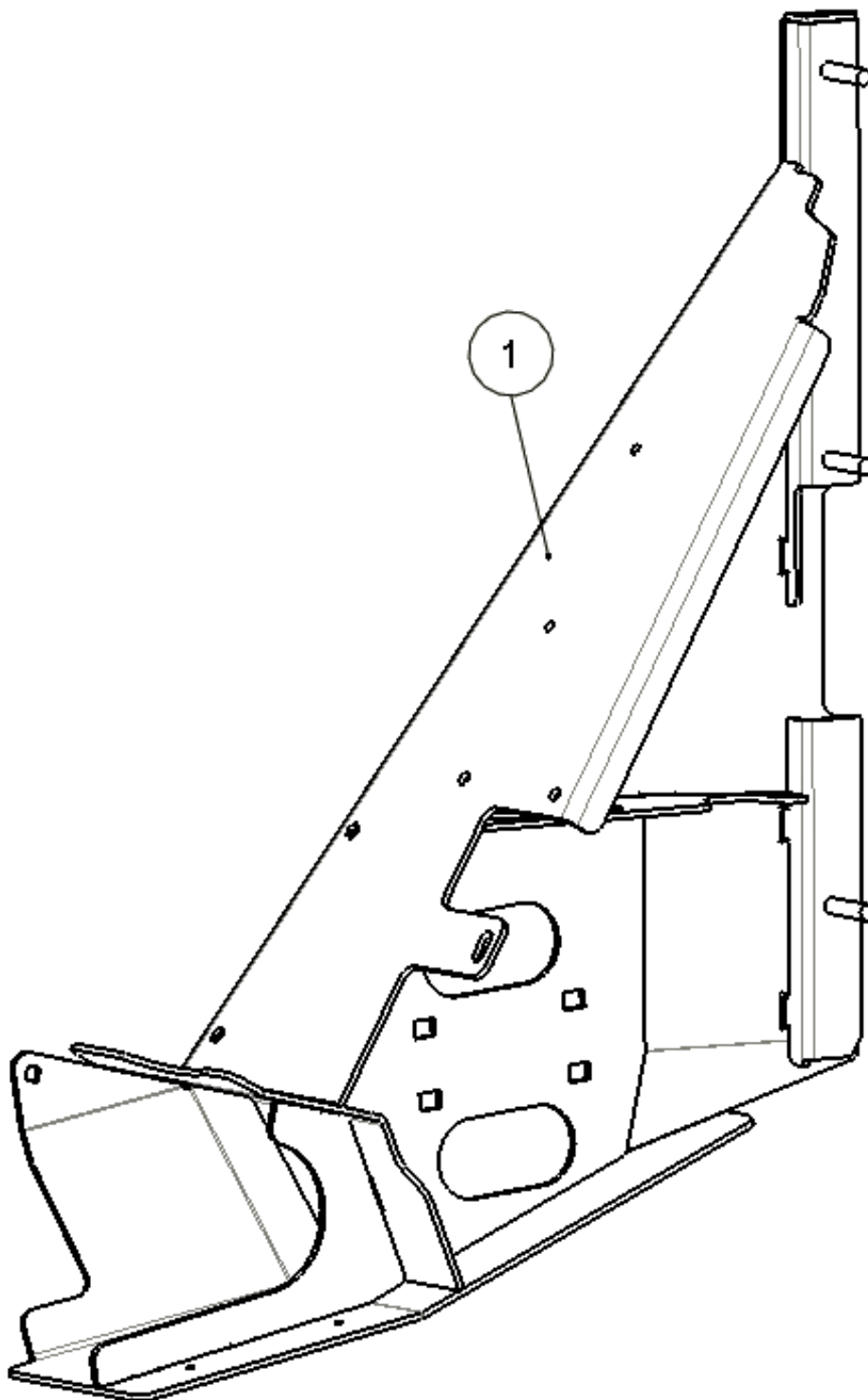
Seitentrenner rechts



Seitentrenner rechts

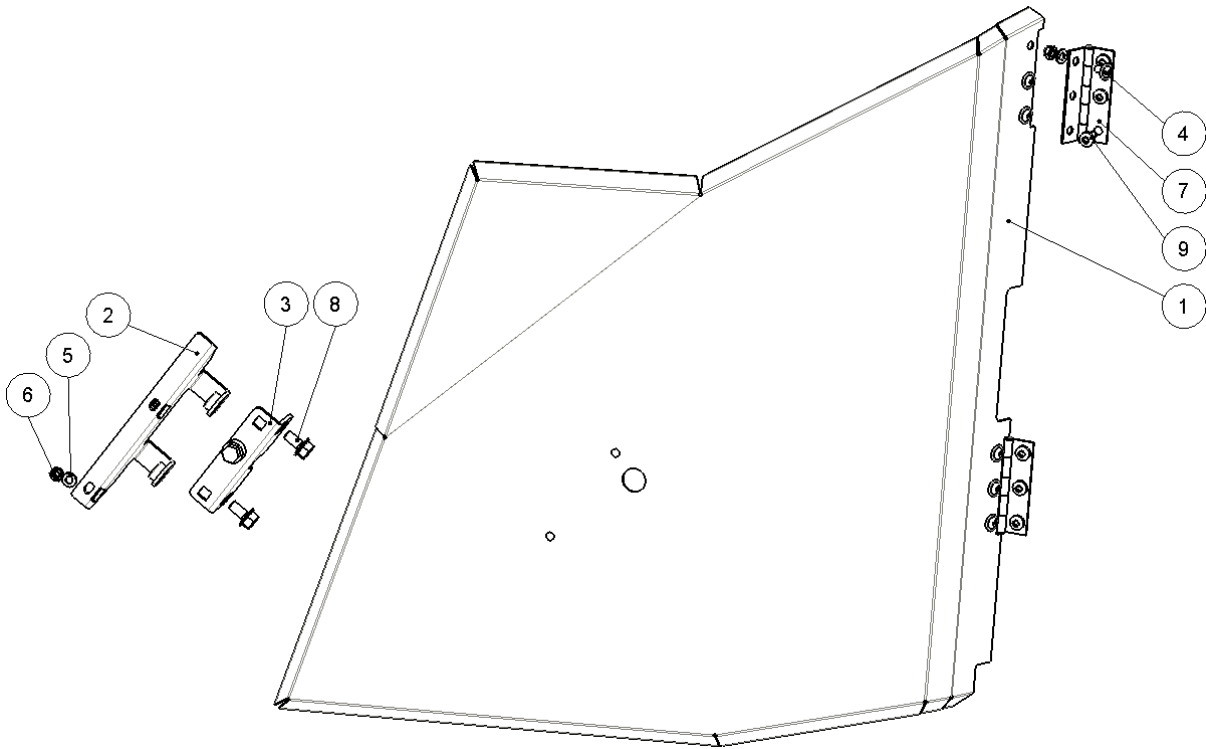
Pos.	Artikel	Bezeichnung	Technische Info	Menge
1	16499	Seitentrennerrahmen Rechts Komplett		1
2	16605	Balken rechts komplett		1
3	16440	Montagebaugruppe Antrieb Seitentrenner		1
4	16418	Montagebaugruppe Schutztür rechts		1
5	16403	Abdeckung rechts Hinten		1
6	090175	Griff	H=40mm A=122mm für M6	2
7	091961	Zylinderschraube	DIN 912 M6x12	2
8	091536	Sechskantschraube	DIN 933 M6x18	2
9	70006	Sechskantmutter mit Flansch	DIN6923 M10	3
10	70074	Scheibe	DIN125 A6	2
11	70020	Sechskantmutter	DIN 985 M6	2
12	70740	Schlossschraube	ähnl. DIN 603 M10x25	4
13	70075	Scheibe	DIN125 A10	6
14	70021	Sechskantmutter	DIN 985 M10	5
15	16125	Türbolzen Stiftschraube M10x60		1
16	70007	Sechskantmutter	DIN 936 M10	1
17	70109	Scheibe	DIN 125 A8	7
18	70185	Sechskantmutter	DIN 985 M8	3
19	70060	Sechskantschraube	DIN 933 M8x20	4
20	70146	Schlossschraube	DIN 603 M8x16	1
21	16421	Dichtstreifen Seitentrennerrahmen		1
22	091551	Halbrundkopfschraube mit Innensechskant	ISO 7380-2 M4x12	8
23	70499	Scheibe	DIN 125 A4	8
24	091681	Sechskantmutter	DIN 985 M4	8
25	16229	Aufkleber Compact	L=400 mm	1
1-11	16475	Seitentrenner rechts komplett		

Rahmen



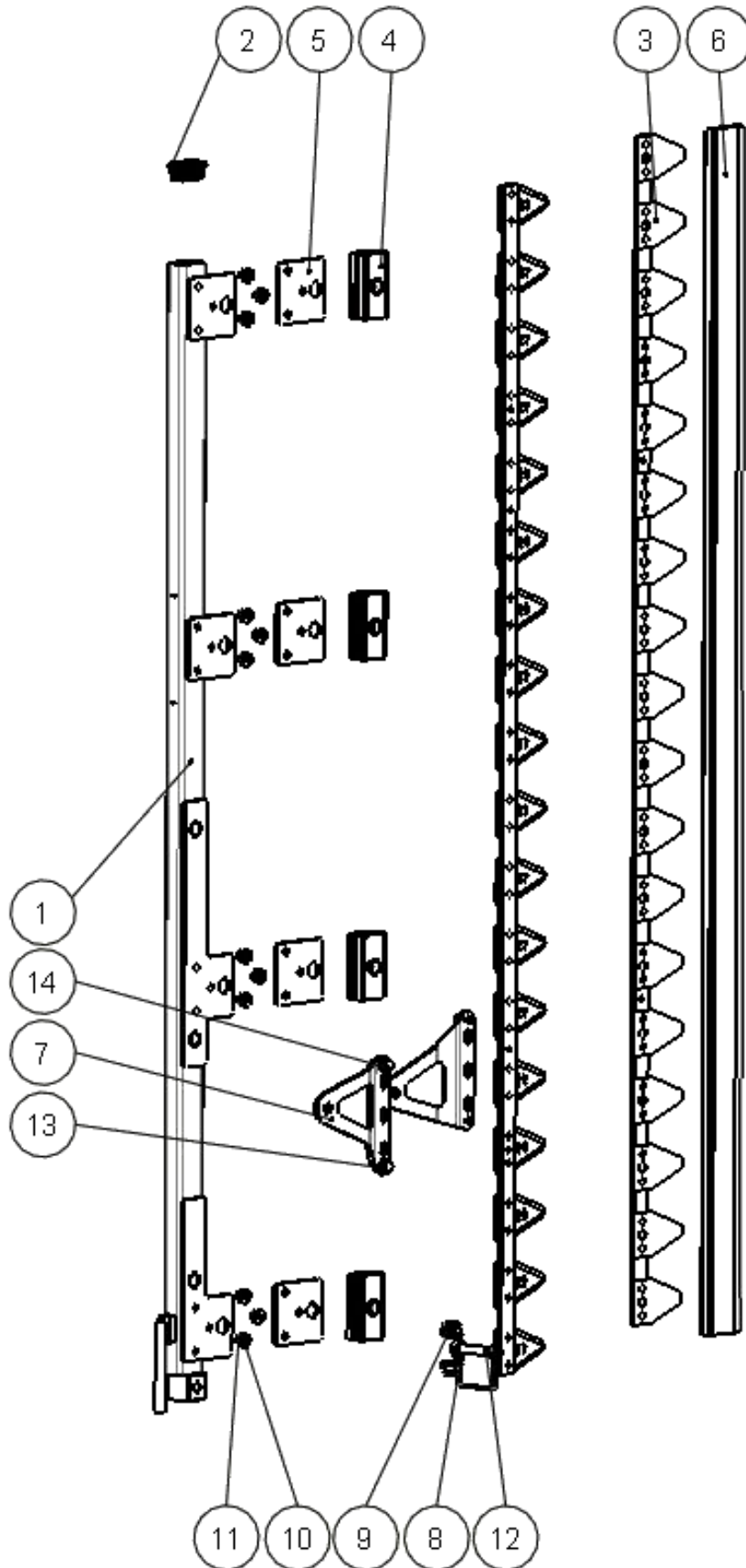
Pos.	Artikel	Bezeichnung	Technische Info	Menge
1	16499	Seitentrennerrahmen Rechts Komplett		1
	16492	Seitentrennerrahmen Links Komplett		1

Schutztür



Pos.	Artikel	Bezeichnung	Technische Info	Menge
1	16422	Schutztür links		
	16420	Schutztür rechts		1
2	16135	Schloßwinkel 2 Loch Komplett		1
3	18240	Klappverschluss		1
4	70028	Halbrundkopfschraube mit Innensechskant	ISO 7380/2 M6x10	6
5	70074	Scheibe	DIN125 A6	8
6	70020	Sechskantmutter	DIN 985 M6	8
7	18233	Scharnier breit 80x42x1,5		2
8	70043	Sechskantschraube mit Flansch	DIN 6921 M8x16	2
9	93624	Flachkopfschraube	DIN 7500-1 M6x16	6
1-9	16416	Montagebaugruppe Schutztüre links		
	16418	Montagebaugruppe Schutztüre rechts		

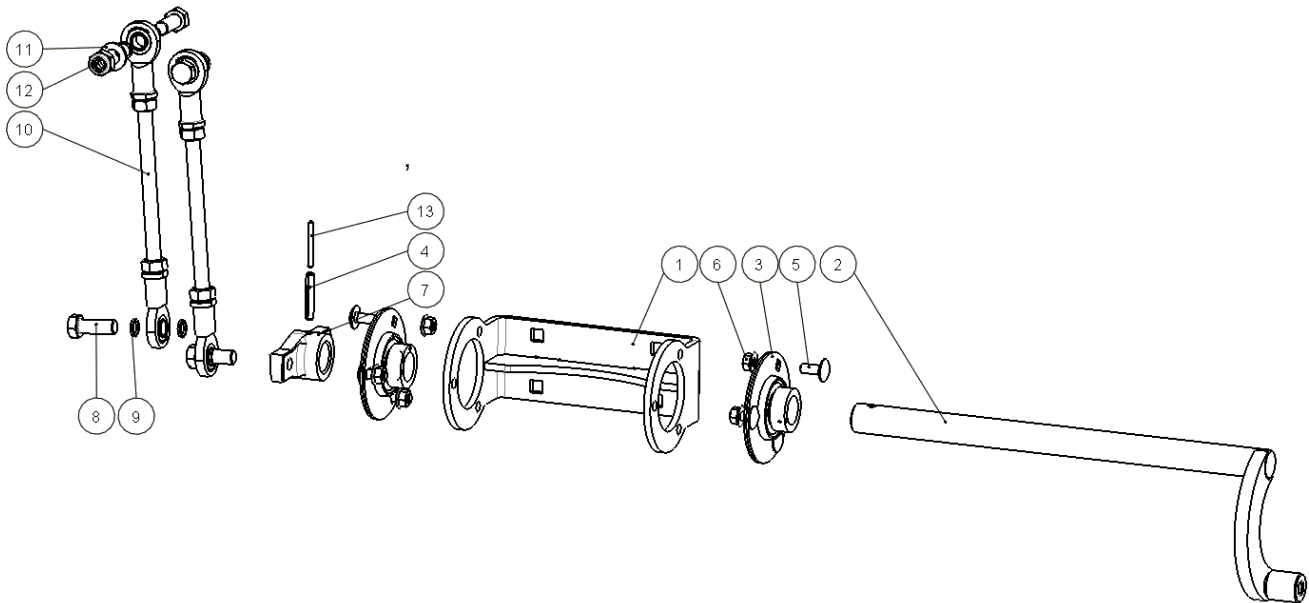
Messerbalken



Messerbalken

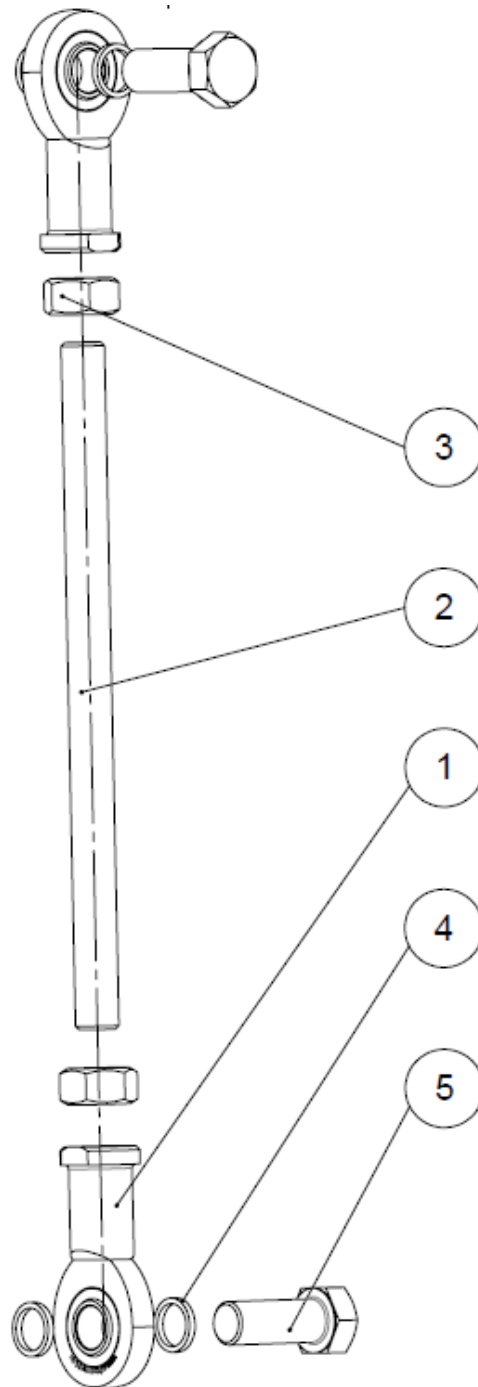
Pos.	Artikel	Bezeichnung	Technische Info	Menge
1	16608	Balkenschiene Rechts HD	Seitentrenner rechts	1
	16609	Balkenschiene Links HD	Seitentrenner links	1
2	18359	Lamellenstopfen 40x25 schwarz		1
3	54370	Rapsmesser mechanisch 18 Klingen	L=1355 mm MY2018	2
4	18343	Messerführung		8
5	18342	Halteplatte Messerführung		4
6	18350	Messerschutz 1,4 Mtr		1
7	16606	Antriebshebel ST mechanisch HD		2
8	70076	Scheibe	DIN 125 A12	2
9	70022	Sechskantmutter	DIN 985 M12	2
10	70109	Scheibe	DIN 125 A 8	12
11	70103	Sechskantmutter	DIN 985 M8	12
12	16975	Klappstecker 4kt. Halmteilerspitz		1
13	096061	Keilsicherungsscheibe	DIN 25201 für M8 8,6x16,6x2,7	4
14	096060	Sechskantschraube	DIN 933 M8x14	4
1-20	16605	Balken rechts HD komplett	Seitentrenner rechts	1
	16604	Balken links HD komplett	Seitentrenner links	1

Antrieb



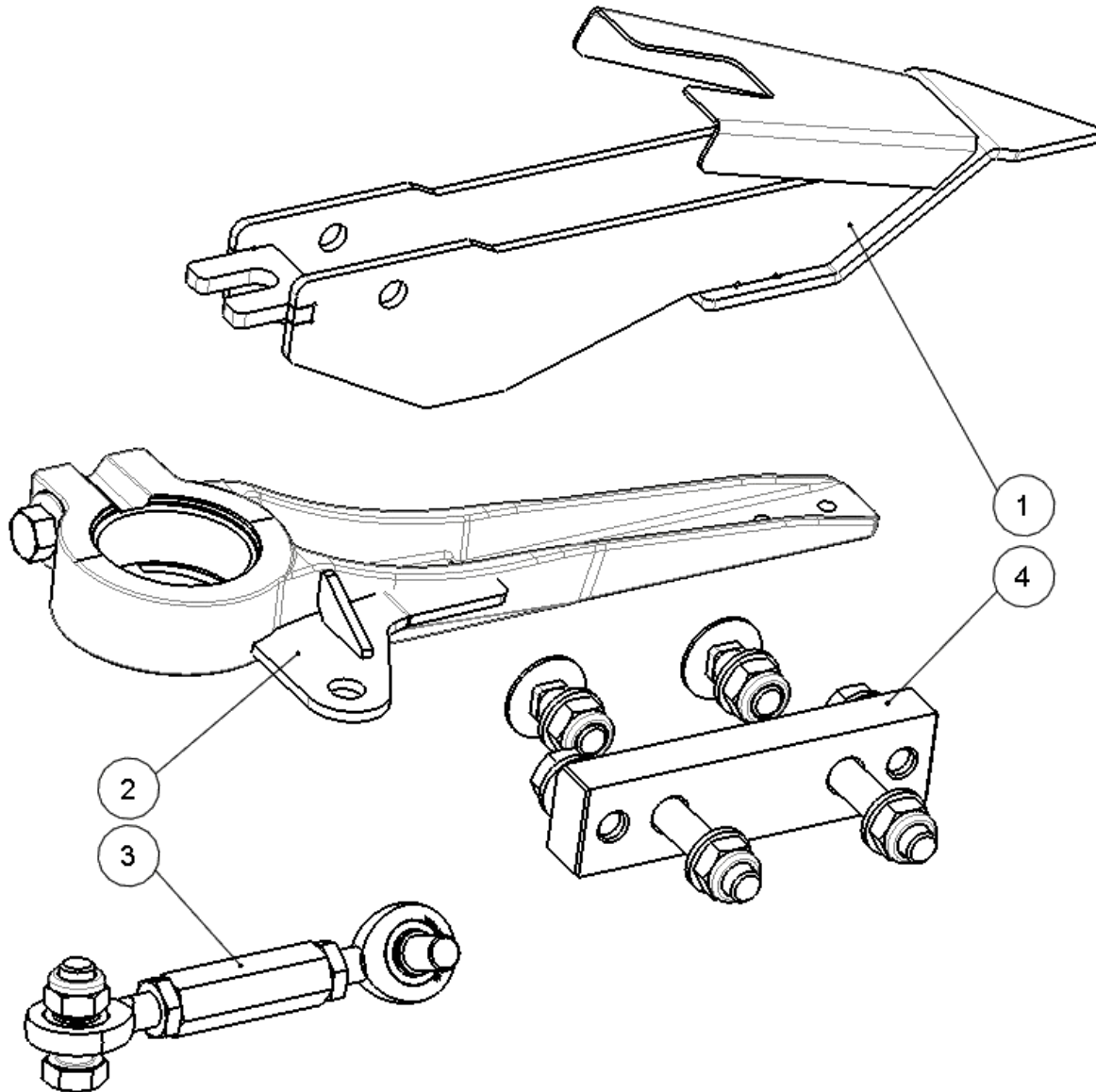
Pos.	Artikel	Bezeichnung	Technische Info	Menge
1	28183	Lagerbock Antriebswelle Komplett		1
2	16434	Antriebswelle Links		1
	16432	Antriebswelle Rechts		1
3	50757	Lagersatz B-BF 25		2
4	70171	Spannstift	ISO 8752 7x40	1
5	70511	Schlossschraube	ähnl. DIN 603 M8x20	6
6	70005	Sechskantmutter mit Flansch	DIN 6923 M8	6
7	28197	Flanschnabe geneigt		1
8	50356	Sechskantschraube mit Schaft M12x32	ähnlich DIN 931M12x45	4
9	18388	Distanzring		8
10	28134	Antriebsstange M12+GIR		2
11	70076	Scheibe	DIN 125 A12	2
12	70022	Sechskantmutter	DIN 985 M12	2
13	70094	Spannstift	ISO 8752 4x40	1
1-13	16405	Montagebaugruppe Antrieb links		
	16440	Montagebaugruppe Antrieb rechts		

Antriebsstangen



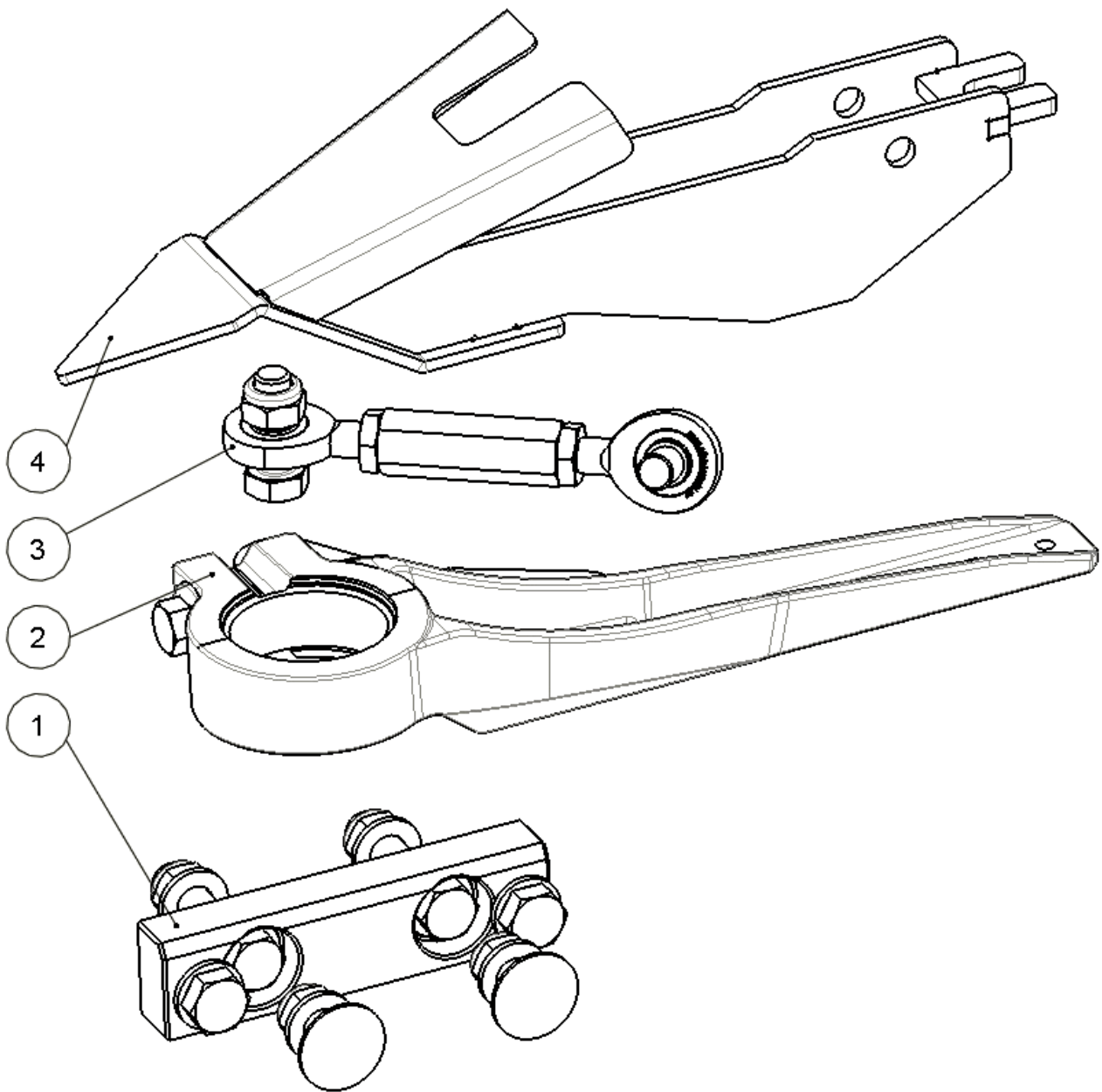
Pos.	Artikel	Bezeichnung	Technische Info	Menge
1	18302	Gelenkauge GIR		2
2	28135	Gewindestange M12 l=190		1
3	091664	Sechskantmutter	DIN 934 M12	2
1-3	28134	Antriebsstange M12 + GIR	inkl. Pos. 1-3	2
4	18388	Distanzring		4
5	50356	Sechskantschraube mit Schaft M12x32	DIN 931 (gekürzt)	2

Beipack Seitentrenner rechts



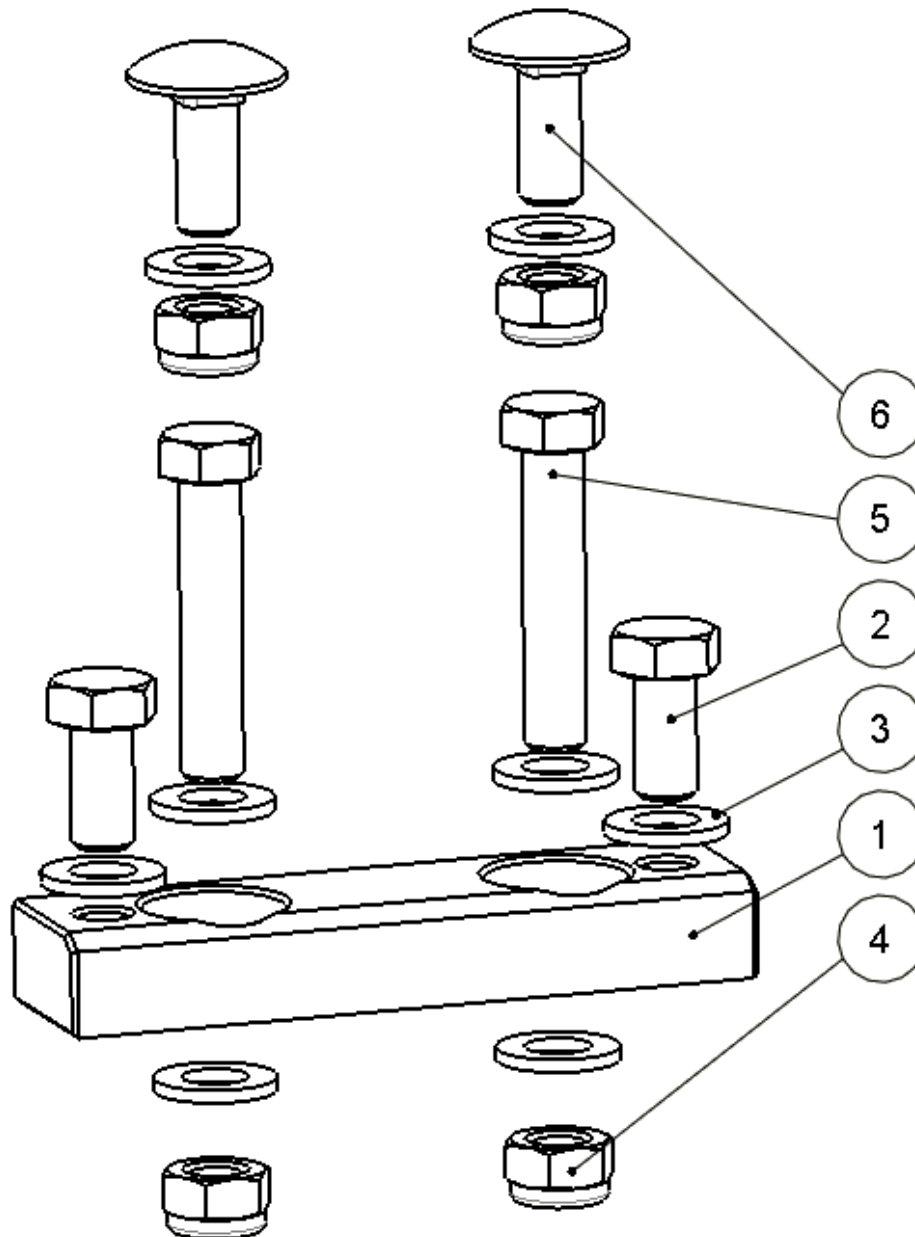
Pos.	Artikel	Bezeichnung	Technische Info	Menge
1	16644	Seitentrennerspitze komplett	Single Drive	1
2	16476	Messerkopf Rechts	Dual Drive	1
3	16485	Übertragungseinheit GIR	Single Drive	1
4	16431	Anschraubklotz mit Schrauben		1
1-4	16429	Beipack Seitentrenner rechts		

Beipack Seitentrenner links



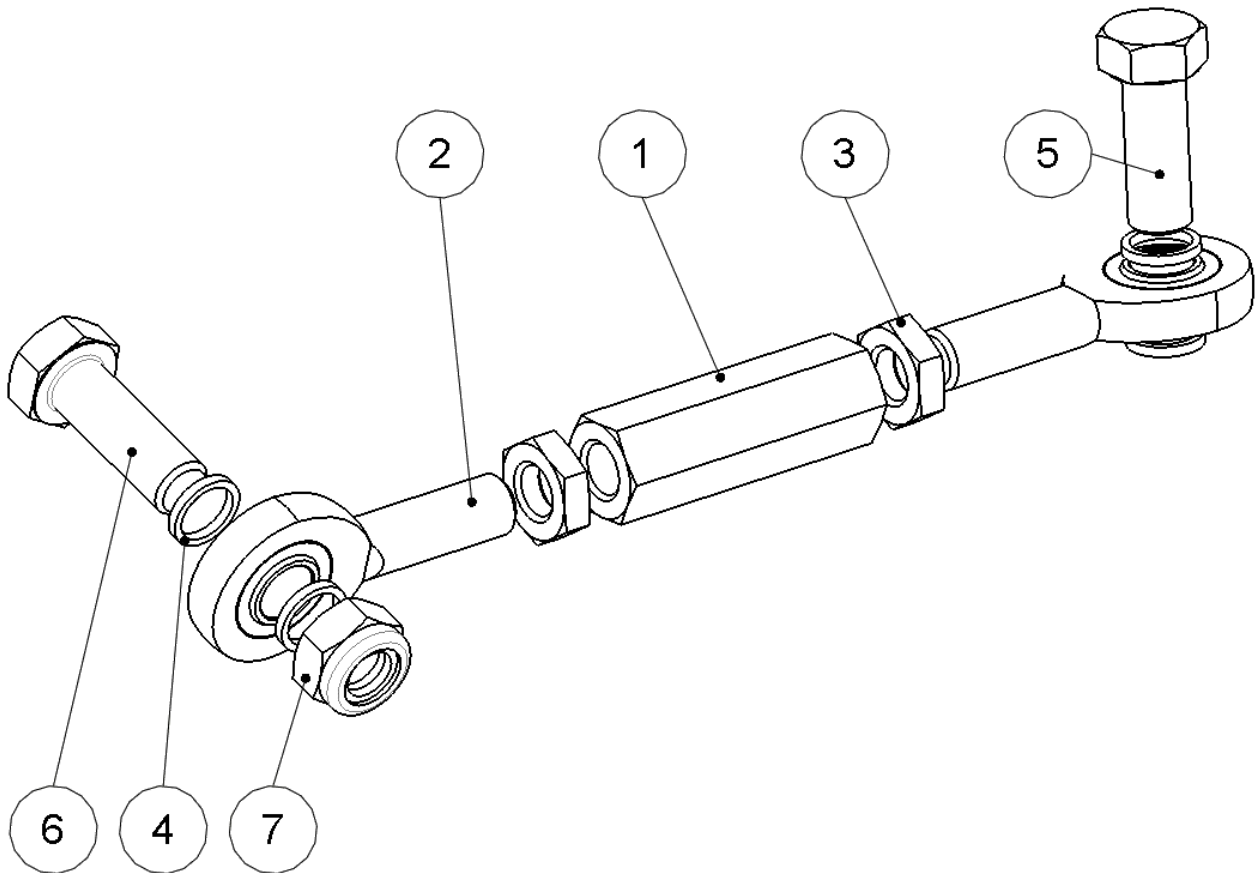
Pos.	Artikel	Bezeichnung	Technische Info	Menge
1	16431	Anschraubklotz mit Schrauben		1
2	16472	Messerkopf Links Komplett mit Antriebswinkel		1
3	16485	Übertragungseinheit GIR		1
4	16644	Seitentrennerspitze komplett		1
1-4	16430	Beipack Seitentrenner links		

Anschraubklotz



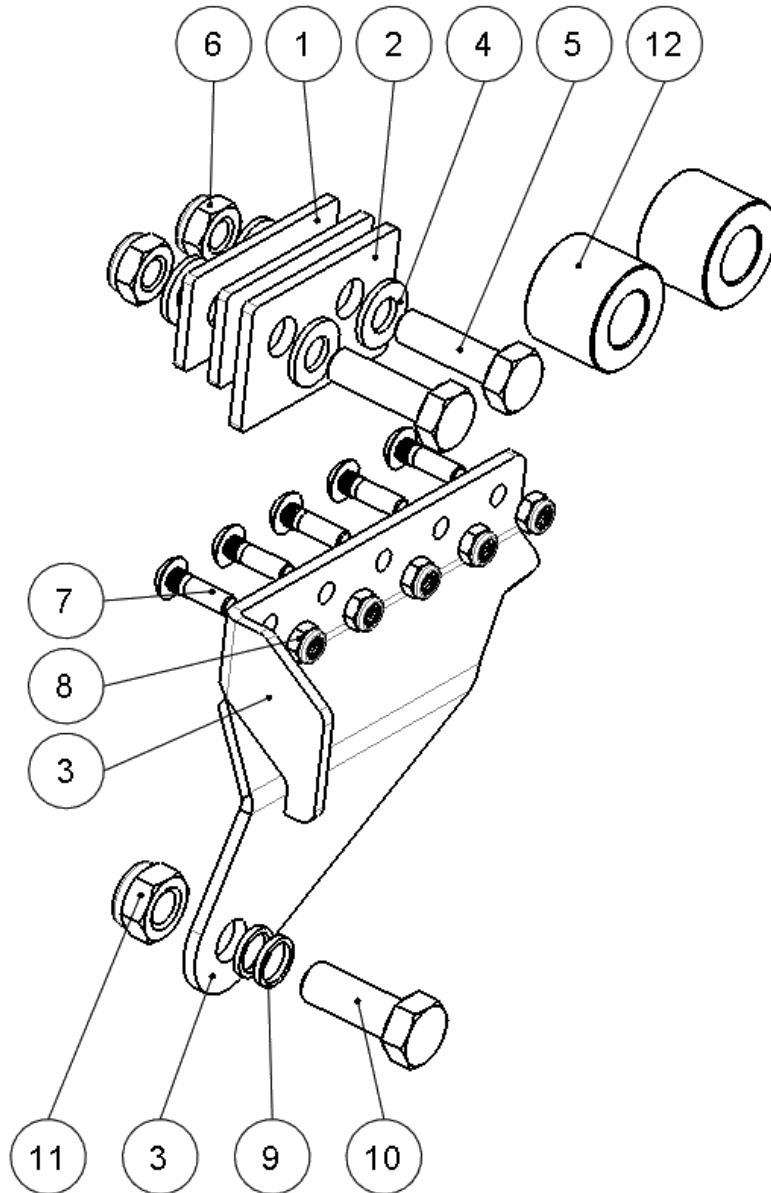
Pos.	Artikel	Bezeichnung	Technische Info	Menge
1	16411	Anschraubplatte Messergetriebe		1
2	70121	Sechskantschraube	DIN 933 M12x25	2
3	70363	Scheibe	DIN 125 A12	8
4	70022	Sechskantmutter	DIN 985 M12	4
5	70301	Sechskantschraube	DIN 931 M12x60	2
6	70168	Schlossschraube	ähnl. DIN 603 M12x30	2
1-6	16431	Anschraubklotz mit Schrauben		

Übertragungseinheit



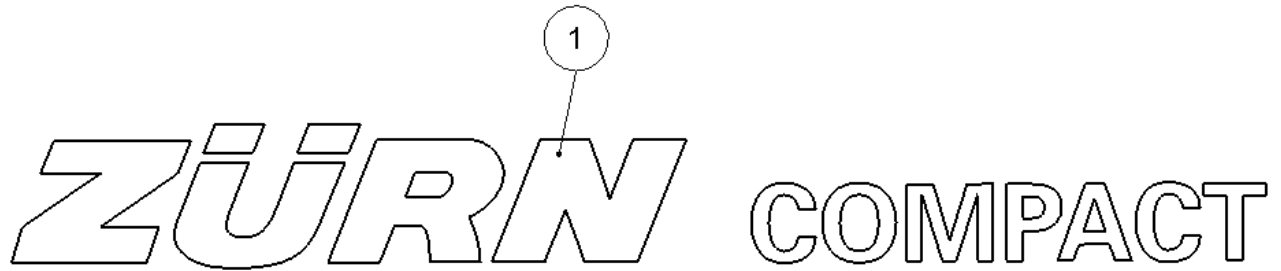
Pos.	Artikel	Bezeichnung	Technische Info	Menge
1	70861	Sechskantmutter	M12x60 8	1
2	21008	Gelenkkopf Ø12	DIN ISO 12240-4 M12x54	2
3	70008	Sechskantmutter	DIN 439 M12	2
4	18388	Distanzring		4
5	50356	Sechskantschraube mit Schaft M12x32	ähnlich DIN 931 M12x45	1
6	70120	Sechskantschraube	DIN 933 M12x35	1
7	70022	Sechskantmutter	DIN 985 M12	1
1-7	16485	Übertragungseinheit GIR		

Zusatzkit Single Drive



Pos.	Artikel	Bezeichnung	Technische Info	Menge
1	16648	Druckplatte unten 3,5mm		2
2	16649	Druckplatte oben 4mm		1
3	16414	Antriebswinkel Single Drive Rechts		1
4	70338	Scheibe	DIN 125 A10	4
5	70613	Sechskantschraube	DIN 933 M10x35	2
6	70021	Sechskantmutter	DIN 985 M10	2
7	93310	Halbrundkopfschraube mit Innentorx	M6x20	5
8	70020	Sechskantmutter	DIN 985 M6	5
9	18388	Distanzring		2
10	50356	Sechskantschraube mit Schaft M12x32	DIN 931 M12x45 gekürzt	1
11	70022	Sechskantmutter	DIN 985 M12	1
12	53109	Dehnbuchse Messerbalken	33,7 x 17 l=24	2
1-12	16386	Zusatzkit Single Drive		

Aufkleber



Pos.	Artikel	Bezeichnung	Technische Info	Menge
1	16229	Aufkleber Compact		1

**EG- Konformitätserklärung nach Maschinenrichtlinie
2006/42/EG**

Bitte sorgfältig aufbewahren, jedoch nicht im Fahrzeug

**EU CERTIFICATE OF CONFORMITY
According to Machinery Directive 2006/42/EG**

Please keep safely, not inside the vehicle

Hiermit bestätigt die Hereby declares	Zürn Harvesting GmbH & Co. KG	
in alleiniger Verantwortung dass das landwirtschaftliche Anbaugerät the full responsibility for the agricultural implement	Fabrikmarke Brand	Zürn Harvesting GmbH
	Typ Type	Seitentrenner
genehmigt in approved in	Schoental	
am on	19.01.2018	
durch den by the	Hersteller / manufacturer	
den grundlegenden Sicherheits- und Gesundheitsanforderungen der Richtlinie 2006/42/EG entspricht. to full fill the complete safety- and health requirements according to machinery directive 2006/42/EG.		
Zur sachgerechten Umsetzung der in den EU-Richtlinien genannten Sicherheits- und Gesundheitsanforderungen wurden folgende Normen herangezogen: For proper implementation according to the EU- Directives for health and safety requirements, the following standards were used:	DIN EN ISO 4254-1 (06/06) DIN EN 745 (08/99)	
Geschehen zu Done at	Schoental	
am on	05/03/17	
	 Rolf Zürn Harvesting Harvesting, Geschäftsführer, CEO	

Allgemeine Garantiebedingungen

Zürn Harvesting GmbH & Co. KG, Kapellenstraße 1 D-74214 Schöntal-Westernhausen (nachfolgend „Zürn Harvesting“)

bescheinigt hiermit jedem Kunden, der eine neue Maschine der Marke Zürn Harvesting bei einem autorisierten Fachhändler erworben hat, dass für Material und Verarbeitung dieser Maschine zu untenstehenden Bedingungen garantiert wird, vorausgesetzt, dass die Maschine gemäß Vorschriften der zugehörigen Betriebsanleitung eingesetzt und gewartet wird.

I. Dauer der Garantie

Die Garantie beträgt ein Jahr ab Auslieferung der Maschine durch die Firma Zürn Harvesting und gilt innerhalb dieses Zeitraumes für bis zu 500 Betriebsstunden. Der Ersatz einzelner Teile oder die Reparatur verlängert die vorgenannte Garantiezeit für die Maschine nicht.

II. Umfang der Garantie

Die Garantieleistung umfasst lediglich die Rückvergütung oder Reparatur der Teile sowie Vergütung der für die Reparatur notwendigen Arbeitszeit auf Basis der von Zürn Harvesting zugestandenen Reparaturzeiten unter der Voraussetzung, dass der Fehler von unserem technischen Kundendienst festgestellt wurde und als von Zürn Harvesting zu vertretenden Material- oder Verarbeitungsfehler anerkannt wurde. Ersetzte Teile gehen in das Eigentum der Zürn Harvesting über. Leistungen, die der Kunde vom Verkäufer/Händler im Rahmen der Gewährleistung erhalten hat, muss er sich auf die Garantie anrechnen lassen.

Weitergehende Ansprüche gegenüber der Firma Zürn Harvesting umfasst die Garantie nicht. Das bedeutet insbesondere: Fahrt- bzw. Transportkosten werden nicht erstattet; Zürn Harvesting haftet ebenfalls nicht für Mangelfolgeschäden, zum Beispiel bei Ernteverlusten oder Ertragseinbußen.

III. Einschränkungen der Garantie

Von der Garantie ausgeschlossen sind Mängel oder Fehler, die zurückzuführen sind auf:

- gebrauchstüblichen Verschleiß,
- Missachtung von Betriebs-, Aufbewahrungs- oder Transportvorgaben, die in der Bedienungsanleitung enthalten sind,
- bestimmungswidrige Nutzung, unzureichende Wartung, unsachgemäße Bedienung oder Überbeanspruchung,
- Schäden, die an der Maschine oder deren Ausrüstung während des Transportes oder des Verladens durch entstehen, Maschine, Ausrüstung und Teile werden auf Gefahr des Empfängers versandt,
- äußere Einwirkungen auf die Maschine, z.B. Fremdbeschädigungen, Witterungseinflüsse oder sonstige Naturerscheinungen
- Umstände, die dem Käufer bereits beim Kauf bekannt waren.

Die Garantie erlischt, wenn an der Maschine technische Veränderungen ohne schriftliche Zustimmung der Firma Zürn Harvesting vorgenommen wurden oder wenn andere Teile als Zürn Harvesting Originalteile eingebaut wurden und/oder wenn die Reparaturen nicht von einem autorisierten Fachhändler durchgeführt wurden. Die Garantie ist ebenfalls ausgeschlossen, wenn der Ersteinsatz der Maschine durch den Händler nicht den Vorschriften der Firma Zürn Harvesting entsprechend erfolgte. Die Garantie gilt lediglich für in der Bundesrepublik Deutschland eingesetzte Maschinen.

Allgemeine Garantiebedingungen

IV. Geltendmachung der Garantie

Die Leistungen der Garantie hängen von der genauen Beachtung folgender Vorschriften seitens des Händlers und des Käufers ab:

- Die vom Händler und Käufer vollständig ausgefüllte Garantiekarte (Maschinenpass) muss, sobald die Maschine an den Käufer ausgeliefert wurde, per Post oder E-Mail an die Firma Zürn Harvesting zurückgesandt werden.
- Die Anträge auf Garantieleistungen müssen auf dem entsprechendem Zürn Harvesting Formular abgefasst, und vom Händler bei der Firma Zürn Harvesting innerhalb von einem Monat nach Erkennen des Mangels/Fehlers eingereicht werden.
- Der Antrag muss lesbar ausgefüllt werden und muss folgende Informationen enthalten:
 - Name, Anschrift und Kundennummer des Händlers
 - o Name und Anschrift des Käufers
 - o exakter Maschinentyp und –Bezeichnung
 - o komplette Seriennummer der Maschine
 - o Datum der Auslieferung an den Händler sowie an den Käufer
 - o Datum des Schadenfalles
 - o Anzahl der Betriebsstunden bzw. Flächenleistung der Maschine
 - o genaue Beschreibung des Schadens und Angabe der vermuteten Ursache
 - o Menge, Artikelnummer und Beschreibung der beschädigten Teile

Die als defekt gemeldeten Teile sind kostenfrei an die Firma Zürn Harvesting zur Begutachtung mit einer Kopie des Garantieantrages zu senden. Die bei der Rücksendung der ausgetauschten oder reparierten Teile entstehenden Kosten gehen zu Lasten des Absenders.

Wenn der Garantieantrag abgelehnt wurde, haben der Händler bzw. der Kunde eine Frist von 15 Tagen, beginnend mit dem Tag des Eingangs der Entscheidung der Firma Zürn Harvesting, um die Rücksendung der Schadensteile zu verlangen. Nach Verstreichen dieser Frist werden die Teile entsorgt.

V. Zusätzliche Bestimmungen

Die Ansprüche aus der Garantie ist nicht ohne vorherige schriftliche Genehmigung der Firma Zürn Harvesting an andere übertragbar.

Die Händler haben weder das Recht noch die Befugnis, im Namen der Firma Zürn Harvesting Erklärungen abzugeben oder Verpflichtungen einzugehen etc., ob ausdrücklich oder stillschweigend.

Die von der Firma Zürn Harvesting oder ihren Beauftragten geleistete technische Unterstützung zur Reparatur der Maschine schließt jegliche weitere Haftung der Firma Zürn Harvesting aus und hat keinerlei Einfluss auf die vorliegenden Garantiebedingungen.

Die Firma Zürn Harvesting behält sich das Recht vor, ohne Vorankündigung die Auslegung der Maschine zu ändern. Sie ist nicht verpflichtet, diese Veränderung auf bereits verkaufte oder im Einsatz befindliche Maschinen zu übertragen.

Ferner kann aufgrund des sich rasch entwickelnden Stands der Technik keine Gewähr für die in dieser Betriebsanleitung und in anderen technischen Merkblättern enthaltenen Maschinenbeschreibungen übernommen werden.

Drehmomente für metrische Schrauben

Schrauben	Güteklasse 4.8				Güteklasse 8.8 oder 9.8				Güteklasse 10.9				Güteklasse 12.9			
	Eingeölt _a		Trocken _b		Eingeölt		Trocken _b		Eingeölt		Trocken _b		Eingeölt		Trocken _b	
Größe	N•m	lb-in	N•m	lb-in	N•m	lb-in	N•m	lb-in	N•m	lb-in	N•m	lb-in	N•m	lb-in	N•m	lb-in
M6	4,7	42	6	53	8,9	79	11,3	100	13	115	16,5	146	15,5	137	19,5	172
M8	11,5	102	14,5	128	22	194	27,5	243	32	23,5	40	29,5	37	27,5	47	35
M10	23	204	29	21	43	32	55	40	63	46	80	59	75	55	95	70
M12	40	29,5	50	37	75	55	95	70	110	80	140	105	130	95	165	120
M14	63	46	80	59	120	88	150	110	175	130	220	165	205	150	260	190
M16	100	74	125	92	190	140	240	175	275	200	350	255	320	235	400	300
M18	135	100	170	125	265	195	330	245	375	275	475	350	440	325	560	410
M20	190	140	245	180	375	275	475	350	530	390	675	500	625	460	790	580
M22	265	195	330	245	510	375	650	480	725	535	920	680	850	625	1080	800
M24	330	245	425	315	650	80	820	600	920	680	1150	850	1080	800	1350	1000
M27	490	360	625	460	950	700	1200	885	1350	1000	1700	1250	1580	1160	2000	1475
M30	660	490	850	625	1290	950	1630	1200	1850	1350	2300	1700	2140	1580	2700	2000
M33	900	665	1150	850	1750	1300	2200	1625	2500	1850	3150	2325	2900	2150	3700	2730
M36	1150	850	1450	1075	2250	1650	2850	2100	3200	2350	4050	3000	3750	2770	4750	3500

Die angegebenen Drehmomente sind Richtwerte. Diese Werte NICHT verwenden, wenn ein anderes Drehmoment oder ein anderes Befestigungsverfahren für eine bestimmte Anwendung angegeben ist. Für Schrauben und Muttern aus Edelstahl oder für Muttern an Bügelschrauben siehe spezifische Anweisungen. Kontermuttern mit Plastikeinsatz oder gebördelte Stahl-Kontermutter mit dem in der Tabelle angegebenen entsprechenden Drehmoment für trockene Schrauben und Muttern anziehen, sofern nicht andere Anweisungen gegeben werden.

Scherbolzen sind so ausgelegt, dass sie bei einer bestimmten Belastung abgesichert werden. Beim Austausch von Scherbolzen nur Bolzen gleicher Güte verwenden. Beim Austausch von Schrauben und Muttern darauf achten, dass entsprechende Teile gleicher oder höherer Güte verwendet werden. Schrauben und Muttern höherer Güte mit dem gleichen Drehmoment anziehen wie die ursprünglich verwendeten Teile. Sich vergewissern, dass die Gewinde sauber und die Schrauben richtig eingesetzt sind. Wenn möglich, normale und verzinkte Schrauben und Muttern (mit Ausnahme von Kontermuttern, Radschrauben oder -muttern) einölen, wenn nicht bei der spezifischen Anwendung andere Anweisungen gegeben werden.

„Eingeölt“ bedeutet, dass die Schrauben mit einem Schmiermittel wie z. B. Motoröl versehen werden, oder dass phosphatierte oder geölte Schrauben ab M20 verwendet werden.

„Trocken“ bedeutet, dass normale oder verzinkte Schrauben ohne jede Schmierung bzw. Schrauben mit einer Größe zwischen M6 und M18 mit Zinkbeschichtung verwendet werden.

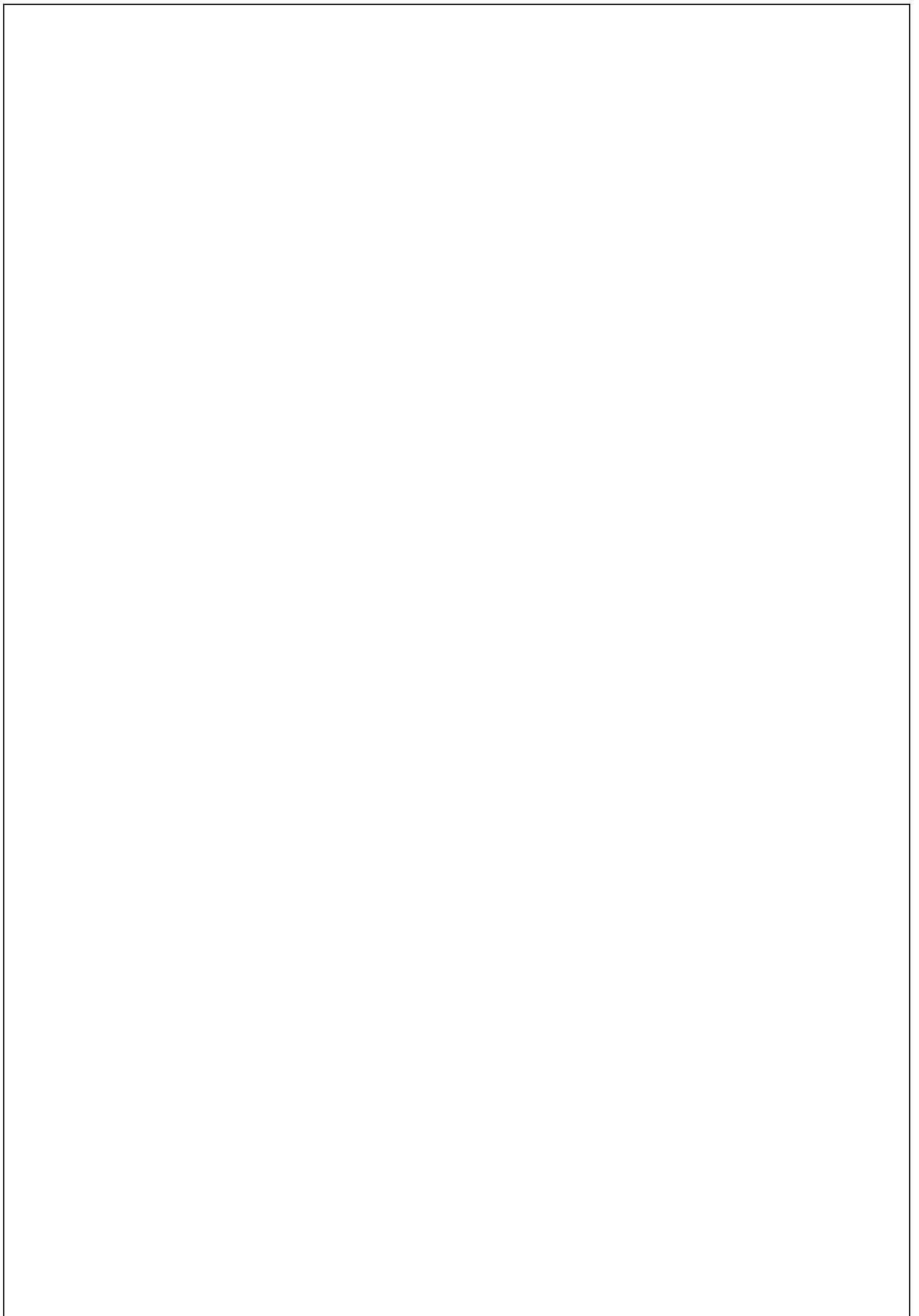
Kontakt

Ersatzteilbestellung / Spare parts order / Commande des pièces:

Tel.: 0049 (0) 7943 / 9105-42

Fax. 0049 (0) 7943 / 9105-33

E-Mail: parts@zuern.de



ZÜRN
H A R V E S T I N G