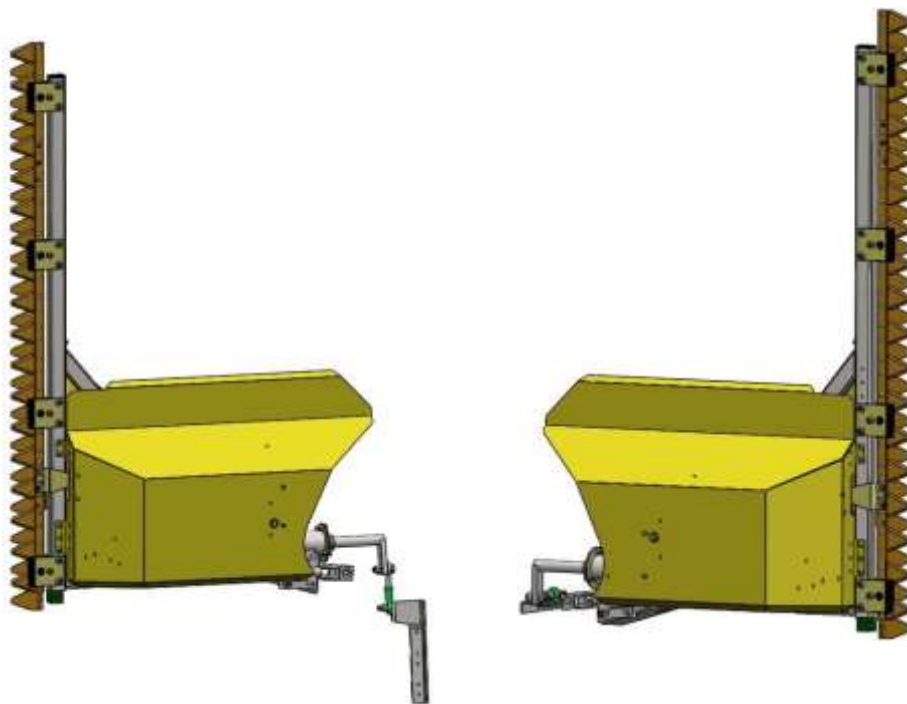


Manuel de montage

Systeme clip-on droit et gauche pour scie à colza
Compact destinée au
Varifeed Heavy Duty de New Holland



Introduction

Avant-propos

Conformité d'utilisation : Cette plateforme de coupe a été conçue pour une utilisation normale dans les exploitations agricoles ou équivalentes.

Toute autre utilisation est considérée comme non conforme. Le constructeur décline toute responsabilité quant aux dommages susceptibles de résulter d'une utilisation non conforme ; l'utilisateur en est le seul responsable. La conformité d'utilisation implique également le respect des règles d'utilisation et de sécurité, ainsi que les obligations liées à l'entretien et à la maintenance selon les instructions du constructeur.

LISEZ ATTENTIVEMENT LE PRESENT MANUEL D'UTILISATION afin de vous familiariser avec l'utilisation et l'entretien corrects de la machine et d'éviter des blessures ou endommagements de la machine. La non-observation de cette remarque peut avoir pour conséquences des blessures ou endommagements de la machine. Le présent manuel d'utilisation et les pictogrammes de sécurité collés sur la machine sont disponibles en plusieurs langues (votre concessionnaire John Deere peut vous les commander à la demande).

LE PRESENT MANUEL D'UTILISATION fait partie de la machine et doit être remis au nouveau propriétaire en cas de revente de la machine.

Les DIMENSIONS OU COTES indiquées dans le présent manuel d'utilisation sont exprimées en unités métriques. N'utilisez que des pièces de rechange ou éléments de fixation appropriés. Les éléments de fixation métriques et US impliquent l'utilisation d'outils US ou métriques correspondants.

LES INDICATIONS DE CÔTÉ « DROIT » ET « GAUCHE » s'entendent par rapport au sens de la marche avant de la machine.

NOTEZ LES NUMÉROS D'IDENTIFICATION dans la première partie du manuel d'utilisation. Notez soigneusement tous les numéros. Ces numéros peuvent être une aide utile pour les enquêteurs en cas de vol. Votre concessionnaire John Deere nécessite lui aussi ces numéros quand vous commandez des pièces de rechange. Il est recommandé de conserver également une copie de ces numéros à un autre endroit.

AVANT LA LIVRAISON DE LA MACHINE, votre concessionnaire a procédé à une inspection complète de celle-ci. Afin d'optimiser les performances de votre machine, une nouvelle inspection par votre concessionnaire doit être programmée après les premières 20 heures à 50 heures d'utilisation.

CETTE PLATEFORME DE COUPE ne doit être utilisée, entretenue et remise en état que par des personnes familiarisées avec ces tâches et informées des dangers. Les prescriptions de prévention des accidents en vigueur, ainsi que les règles générales reconnues en matière de techniques de sécurité, médecine du travail et code de la route, doivent être respectées. Les transformations de votre propre chef de cette plateforme de coupe excluent toute responsabilité du constructeur pour les dommages susceptibles d'en résulter.

Sommaire

Introduction	1
Manuel de montage scie à colza Compact gauche	3
Monter l'élargissement protecteur	7
Montage du support de transport	9
Manuel de montage scie à colza Compact droite	11
Montage du support de transport	14
Liste des pièces détachées	17
Cadre	17
Lame	19
Protection latérale	21
Pièces rapportées Support de transport	23
Support de transport 40FT	24
Accessoires	25
Entraînement	25
Entraînement plateforme de coupe droit	26
Entraînement plateforme de coupe gauche	27
Arbre	28
Point du séparateur	29
Plaques de pression	30
Vis	31
Conditions générales de garantie	33
Déclaration de conformité CE selon directive machines 2006/42/CE	35
Couples de serrage pour visserie métrique	36
Couples de serrage pour visserie en pouces	37

Manuel de montage scie à colza Compact gauche

Sortir le plateau Vario et tourner le rabatteur vers le haut.

Pointe de la plateforme de coupe gauche



Retirer les cinq dernières vis des lames du côté gauche de la faucheuse.

Monter le propulseur de lame gauche sur la faucheuse avec cinq vis M6x35 mm

Découper la paroi latérale gauche au-dessus de la liaison de l'œillet articulé du propulseur de lame pour permettre le passage de ce dernier.

Découpe propulseur



Rectifier la tête de lame dans la zone du propulseur de lame gauche d'environ 2-3 mm afin de pouvoir appuyer le propulseur contre le dos de la lame avant de le visser.

Ne pas insérer de plaque de distance ou de rondelle !

Le propulseur doit être appuyé contre le dos de la lame

Rectifier la tête de lame de 2-3 mm



Pousser la scie à colza sur la pointe de la plateforme de coupe et la fixer à l'aide de l'attache rapide supérieure.

Accrocher le crochet sous le boulon !



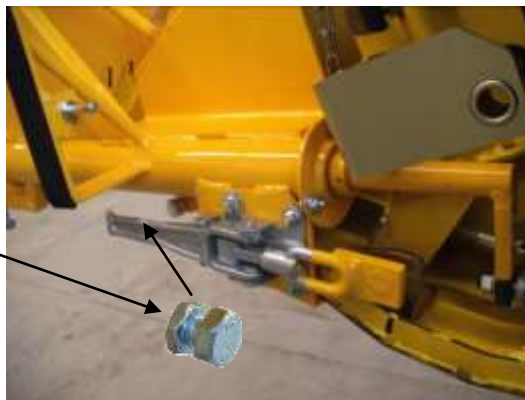
Orienter vers le bas, puis percer et visser le support des crochets de serrage de l'attache rapide avec la pointe de la plateforme de coupe.

Fixer la scie à colza à l'aide des attaches rapides. Ensuite, serrer la vis de blocage et le contre-écrou.

Attache rapide inférieure



Contre-écrou
vis de blocage



Attaches rapides



Relier le propulseur de lame à la scie à colza.
Insérer des bagues de distance devant et derrière
les œillets articulés. (**Attention ! Nombre de
pièces différents 2+1**)

Tourner la faucheuse à la main et la placer à mi-
course.

Contrôler la course de la lame au niveau de la scie
à colza et la corriger si nécessaire en ajustant les
œillets articulés

Bague de distance gauche droite

Vis pour le démontage

Vis de blocage pour le réglage de
la course de la lame

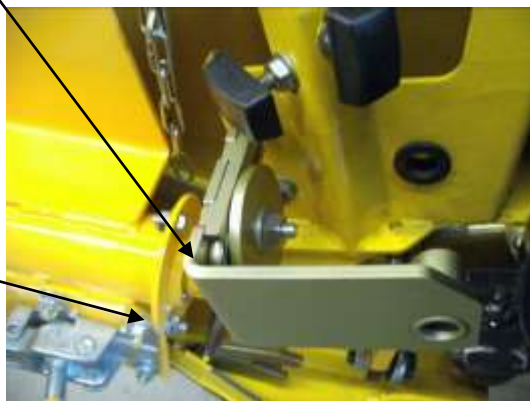
Œillet articulé



Visser l'adaptateur de la protection de la plateforme
de coupe avec le verrouillage d'origine.

Adaptateur de
protection de la
plateforme de coupe

Vis M10x40 avec contre-
écrou



Pousser le boulon de guidage de la protection de plateforme de coupe dans le logement de l'adaptateur et percer un trou de Ø 5 à travers le boulon pour l'esse d'essieu en tube.



Esse d'essieu en tube



Monter l'élargissement protecteur

Percer les alésages de vis M6 (voir figure 1 pour les cotes).



Le trou oblong permet le réglage du mode récolte du colza (voir figure 2+3) et du mode normal (décaler vers la gauche)



L'élargissement protecteur se fixe à la protection de la plateforme de coupe à l'aide de deux vis

Trou oblong



Pour le démontage de la scie à colza, desserrer la vis d'assemblage entre le propulseur de lame et l'œillet articulé

Décaler l'élargissement protecteur et démonter l'adaptateur de la protection de la plateforme de coupe

Cache de protection en plastique



Desserrer pour le démontage



Montage du support de transport

En cas de rotation ou pour le transport, il est possible d'emporter la scie à colza à l'aide d'un support sur la plateforme de coupe.

Lors du transport de la plateforme de coupe avec la scie à colza montée, il faut d'abord reculer complètement et déposer le rabatteur.

Ensuite, rentrer le plateau Vario.



Possibilités de positions du plateau Vario avec scie à colza montée

Vis de butée



Position de dételage :

- Rentrer et abaisser le rabatteur.
- Rentrer le plateau Vario.

Position de service :

- Sortir complètement le plateau Vario

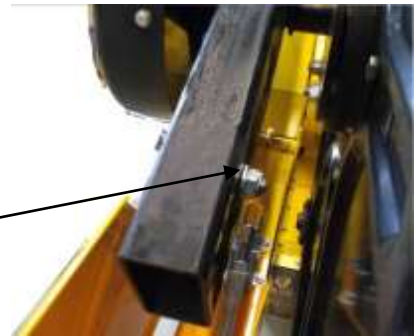
(dans cette position, le rabatteur est utilisable sans limitation).

Position alternative :

- Le plateau Vario doit être déplacé à l'horizontal pendant l'utilisation.
- Pour éviter une collision entre le rabatteur et la scie à colza, il faut limiter la mobilité de ces deux éléments à l'aide de vis de butée.



Ecrou d'arrêt



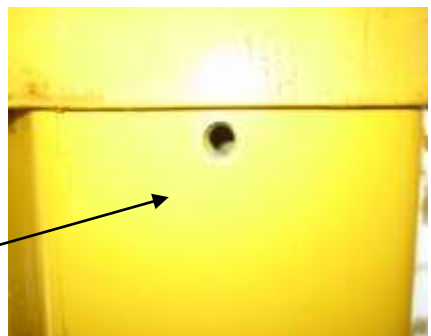
Remarque : Dans le jeu de pièces rapportées, les vis de butée se trouvent à droite.



2x M12x70 avec écrou d'arrêt
4x M10x20 avec rondelle



Face inférieure du plateau



Manuel de montage scie à colza Compact droite

Sortir le plateau Vario et tourner le rabatteur vers le haut.

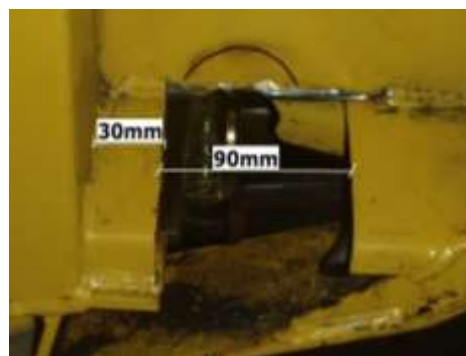
Pointe droite de la plateforme de coupe



Découper le cache par-dessus la faucheuse au niveau de la pointe droite de la plateforme de coupe (pour les cotes, voir le dessin).

Souder le pont pour la stabilisation de la pointe.

Retirer les quatre dernières vis des lames du côté droit de la faucheuse.



Pont soudé



Monter le propulseur de lame droit sur la faucheuse avec quatre vis M6x20 mm.

Monter les plaques de pression comme guidage de la faucheuse.

Découper la paroi latérale droite au-dessus du propulseur de lame pour permettre le passage de ce dernier avec l'œillet articulé.



Pousser la scie à colza sur la pointe de la plateforme de coupe et la fixer à l'aide de l'attache rapide. Ensuite, serrer la vis de blocage et le contre-écrou.

Accrocher le crochet sous le boulon !



Contre-écrou vis de blocage



Relier le propulseur de lame à la scie à colza.
Insérer une bague de distance devant et derrière
les œillets articulés.

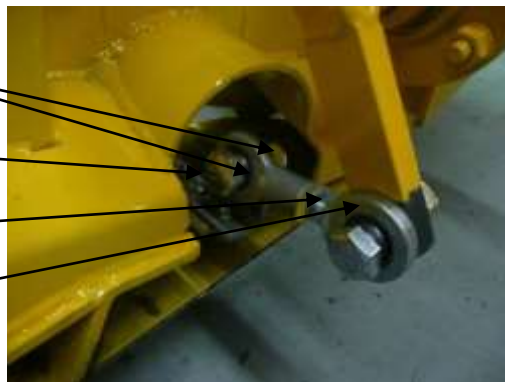
Tourner la faucheuse à la main et la placer à mi-
course.

Bague de distance gauche droite

Vis pour le démontage

Vis de blocage pour le réglage
de la course de la lame

Œillet articulé



Contrôler la course de la lame au niveau de la scie
à colza et la corriger si nécessaire en ajustant les
œillets articulés.

Pour le démontage de la scie à colza, desserrer la
vis d'assemblage entre le propulseur de lame et
l'œillet articulé.

Montage du support de transport

En cas de rotation ou pour le transport, il est possible d'emporter la scie à colza à l'aide d'un support sur la plateforme de coupe.

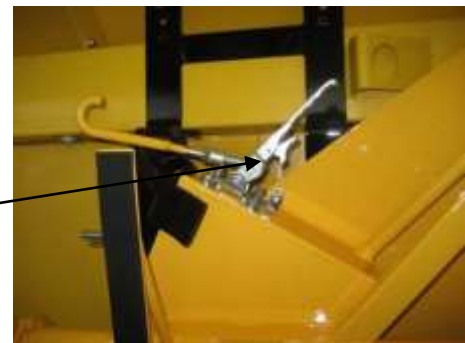
Support de transport



Lors du transport de la plateforme de coupe avec la scie à colza montée, il faut d'abord reculer complètement et déposer le rabatteur.

Ensuite, rentrer le plateau Vario.

Attache rapide



Possibilités de positions du plateau Vario avec scie à colza montée :

Position de dételage :

Vis de butée

- Rentrer et abaisser le rabatteur.
- Rentrer le plateau Vario.

Position de service :

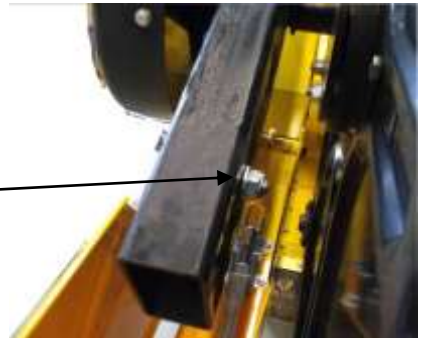
- Sortir complètement le plateau Vario

(dans cette position, le rabatteur est utilisable sans limitation).

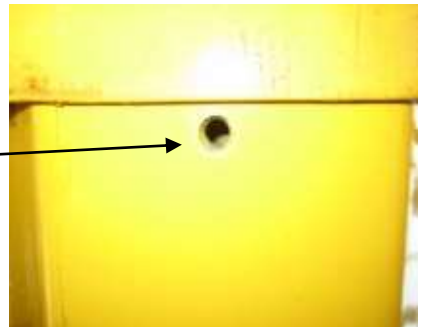
Position alternative :

- Le plateau Vario doit être déplacé à l'horizontal pendant l'utilisation.
- Pour éviter une collision entre le rabatteur et la scie à colza, il faut limiter la mobilité de ces deux éléments à l'aide de vis de butée.

Remarque : Dans le jeu de pièces rapportées, les vis de butée se trouvent à droite.



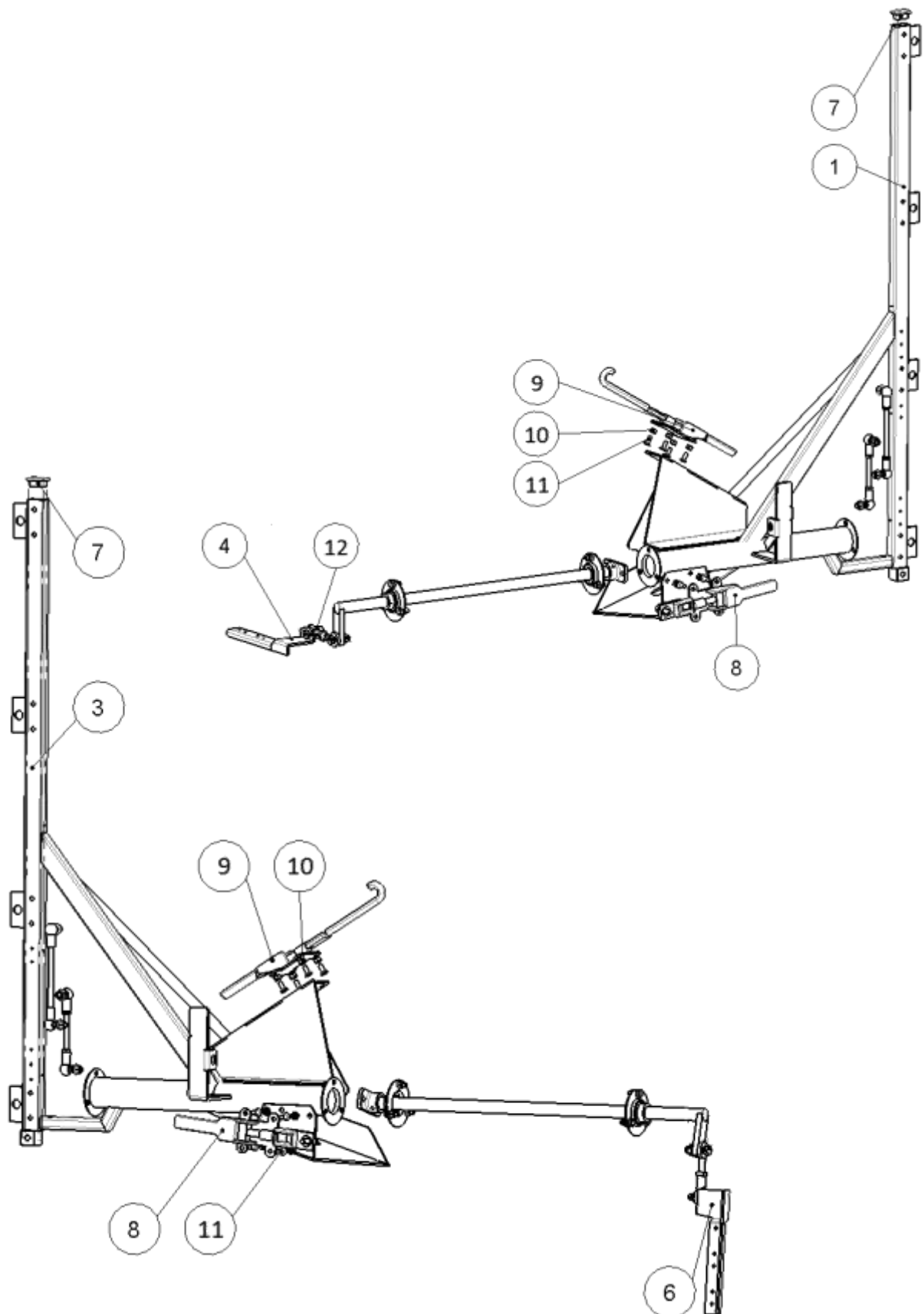
2x M12x70 avec écrou d'arrêt
4x M10x20 avec rondelle élastique

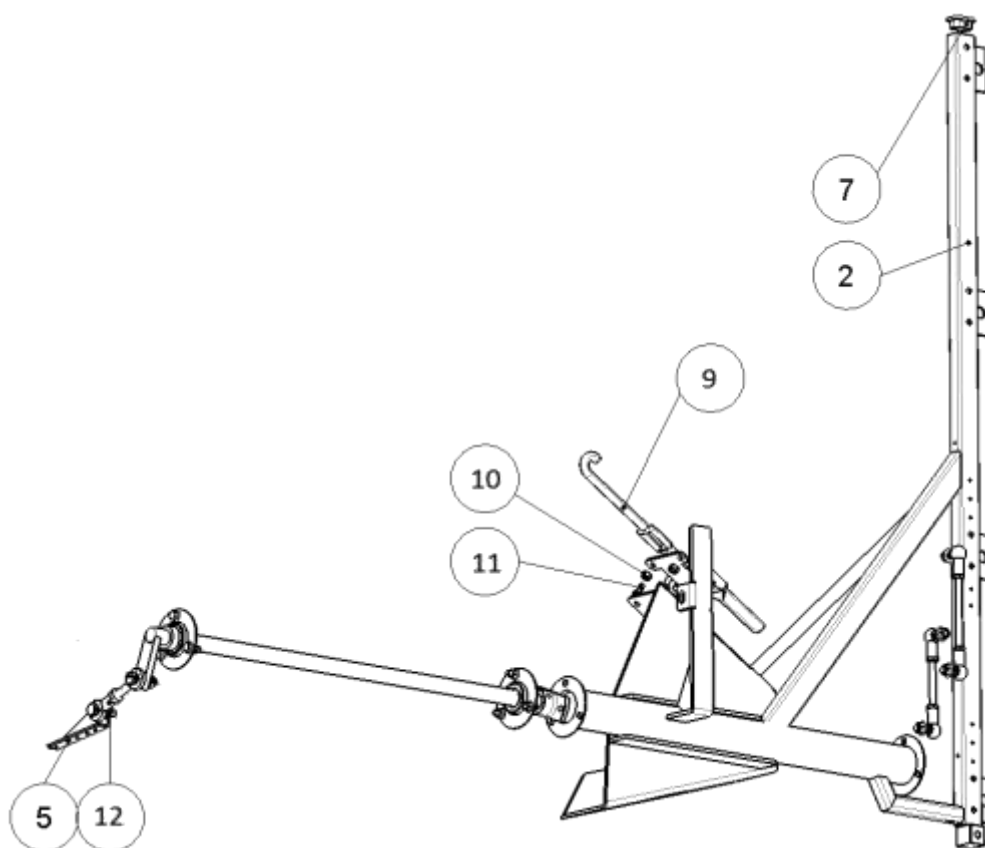


Face inférieure du plateau

Liste des pièces détachées

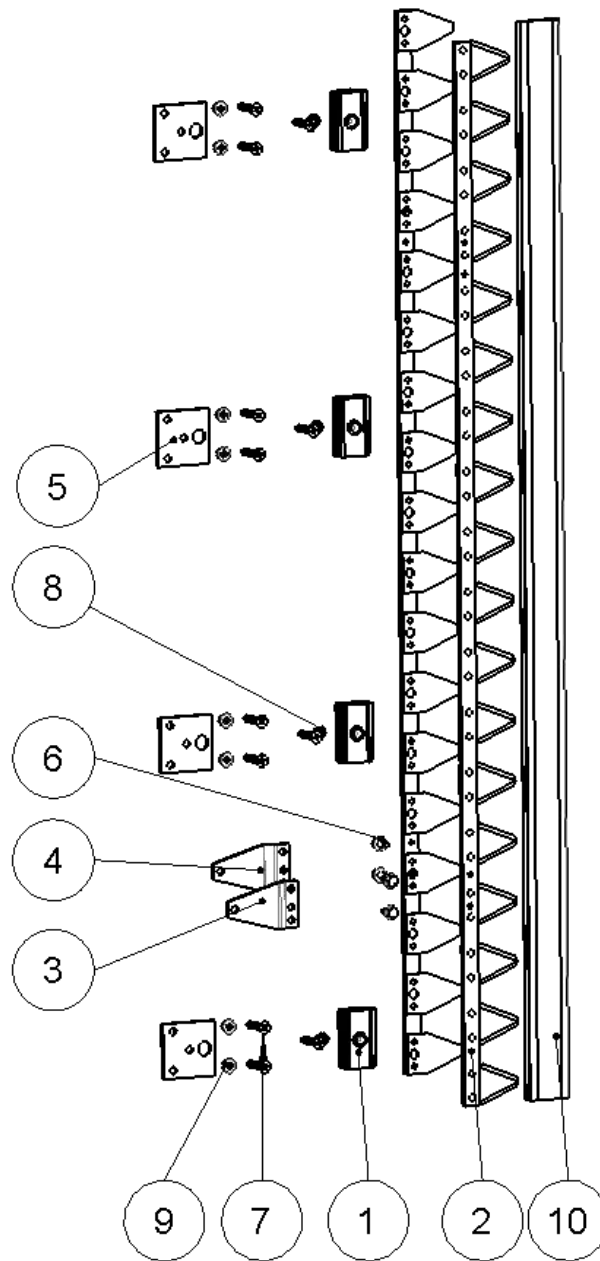
Cadre





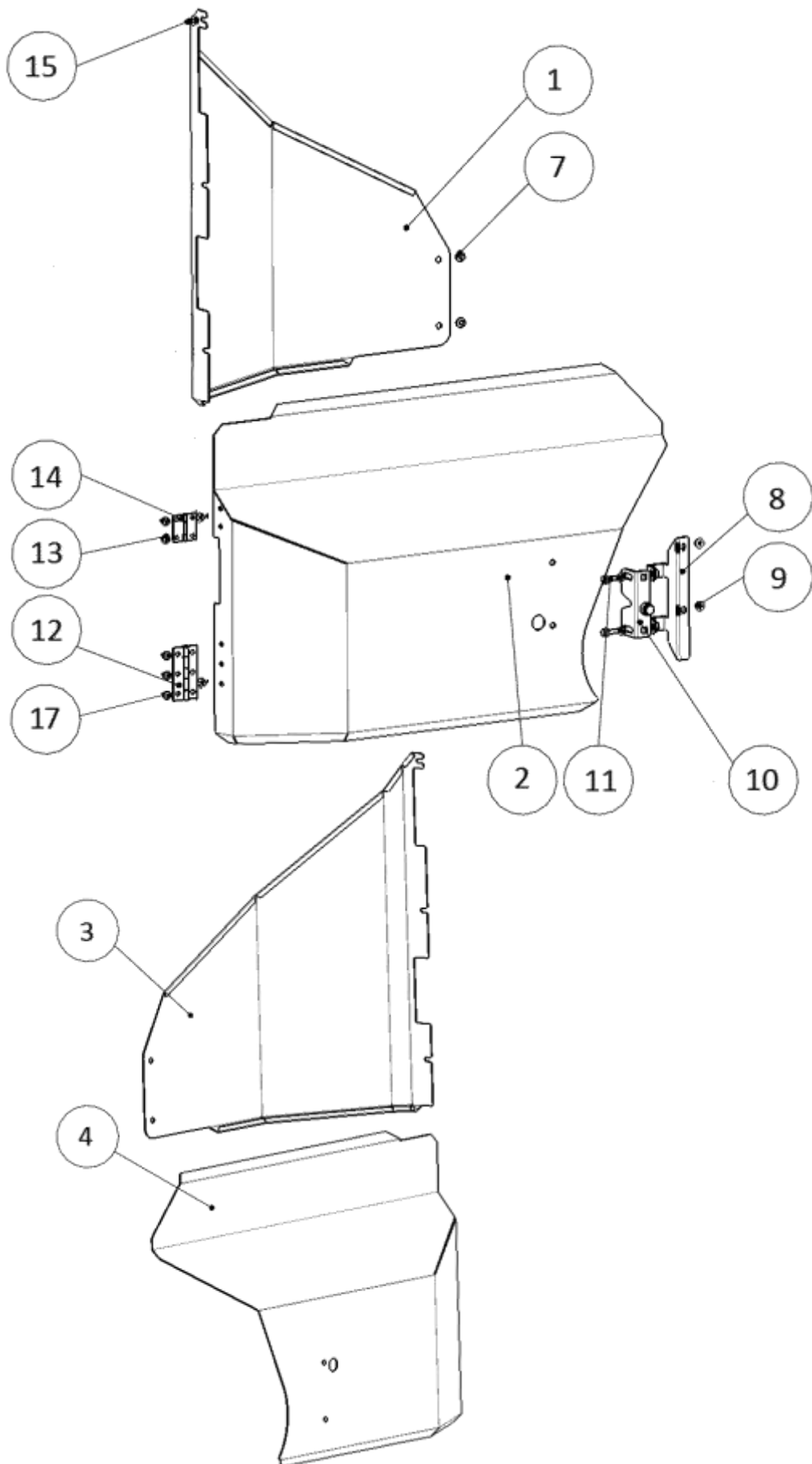
Position	N° d'article	Désignation	Quantité
1	22121	Ensemble soudé Compact droit 40ft HD	1
2	22040	Ensemble soudé Compact droit complet	1
3	22041	Ensemble soudé Compact gauche HD	1
4	22129	Propulseur de lame droit NHVF HD 40ft	1
5	22026	Propulseur de lame droit	1
6	22059	Propulseur de lame gauche	1
7	18359	Capuchon d'extrémité de barre	1
8	22073	Serrage excentrique avec crochet 50mm	1
9	22070	Serrage excentrique avec crochet	1
10	70103	Ecrou hexagonal ISO 4034 - M8	4
11	70034	Vis à tête fraisée ISO 7046-1 - M8 x 20	4
12	16179	Groupe de montage GAR COM 600 MY2013	1

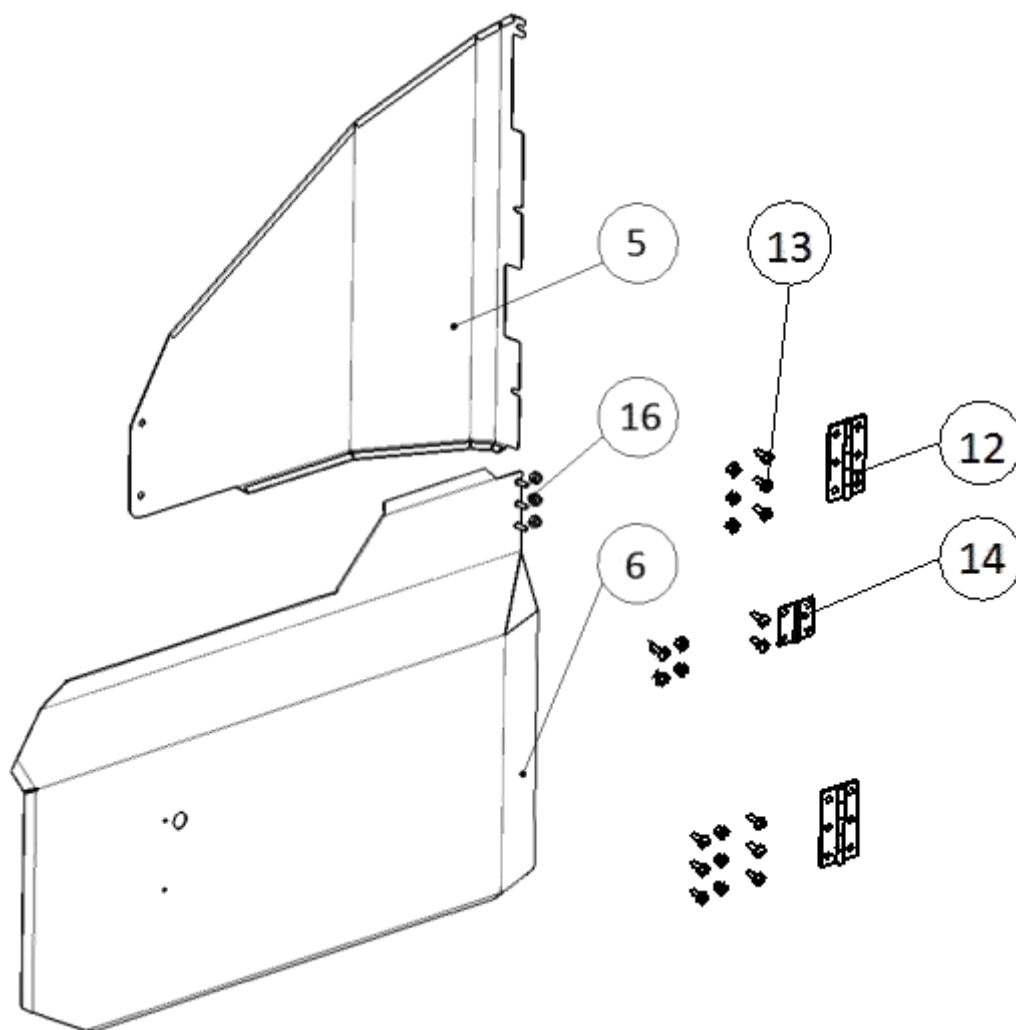
Lame



Position	N° d'article	Désignation	Quantité
1	18343	Guidage de lame	8
2	18307	Scie à colza 18 lames cpl	2
3	18803	Levier 110mm droit	1
4	18804	Levier 110mm gauche	1
5	19100	Plaque 75,5x70,5 3 abaissements	4
6	18347	Vis à embase crantée M8x12 DIN6921	4
7	70813	Vis à tête fraisée Torx 40 M8x42,5	12
8	70103	Ecrou de blocage hexagonal, bas M8 ISO 10511	4
9	70232	Ecrou hexagonal à bride M8 DIN 6923	8
10	18350	Protection des lames	1

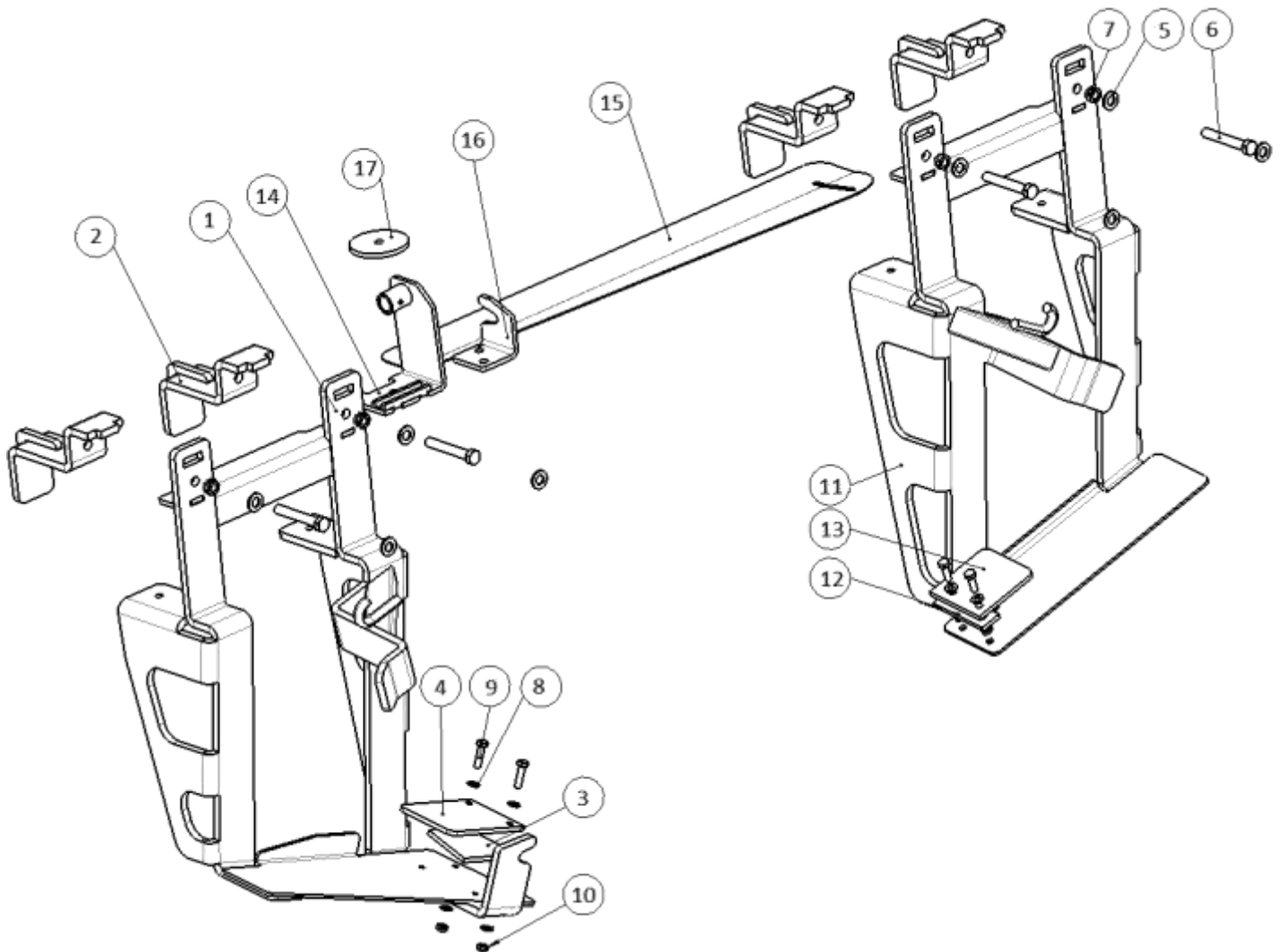
Protection latérale





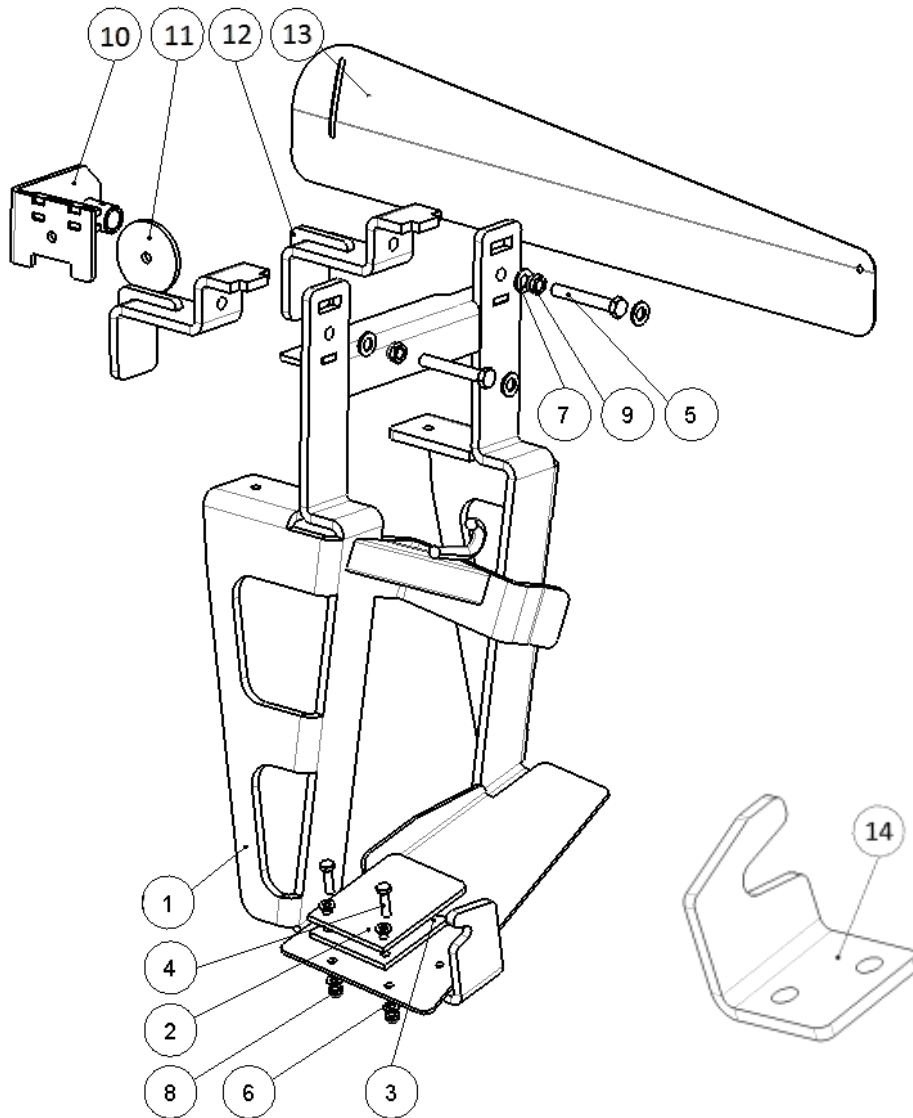
Position	N° d'article	Désignation	Quantité
1	22061	Protection gauche intérieure	1
2	22033	Porte de protection gauche	1
3	22127	Porte de protection droite intérieure NHVF HD 40FT	1
4	22132	Porte de protection droite NHVF HD 40FT	1
5	22051	Protection droite intérieure	1
6	22031	Porte de protection droite	1
7	70101	Vis à tête bombée, à six pans creux M6x6	2
8	16135	Equerre de verrou	2
9	70004	Ecrou à embase crantée M6	9
10	18240	Clapet	2
11	70044	Vis à embase crantée M8x20	2
12	18233	Charnière large	2
13	70688	Vis à tête bombée M6x8	9
14	18252	Charnière étroite	1
15	70154	Vis à embase crantée M6x12	13
16	70020	Ecrou autobloquant M6	5
17	70028	Vis à tête bombée M6x10	3

Pièces rapportées Support de transport



Position	N° d'article	Désignation	Quantité
1	22034	Support gauche, pièce soudée, complet	1
2	22075	Support gauche, pièce serrée	4
3	22019	Support gauche pièce 7	1
4	22018	Support gauche pièce 6	1
5	70076	Rondelle DIN 125 - A 13	8
6	70231	Vis hexagonale ISO 4014 - M12 x 80	4
7	70022	Ecrou de blocage hexagonal, bas ISO 10511 - M12	4
8	70109	Rondelle DIN 125 - B 8.4	8
9	70334	Vis hexagonale avec filetage jusqu'à la tête ISO 4017 - M8 x 30	4
10	70103	Ecrou de blocage hexagonal, bas ISO 10511 - M8	4
11	22035	Support droit, pièce soudée, complet	1
12	22020	Support droit pièce 4	1
13	22021	Support droit pièce 5	1
14	22024	Protection en plastique du support	1
15	22058	Cache de protection en plastique	1
16	22057	Equerre de fixation gauche	1
17	22078	Rondelle pour protection en plastique du support	1

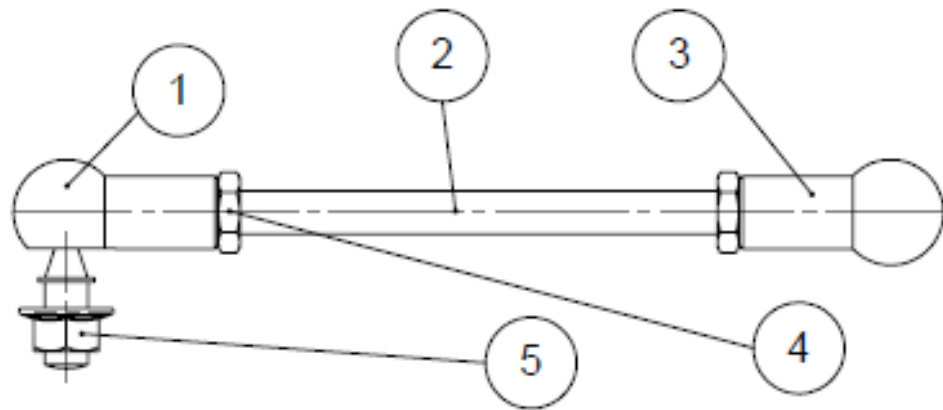
Support de transport 40FT



Position	N° d'article	Désignation	Quantité
1	22174	Support droit 40 ft., ensemble soudé complet	1
2	22018	Support gauche pièce 6	1
3	22019	Support gauche pièce 7	1
4	70334	Vis hexagonale avec filetage jusqu'à la tête ISO 4017 - M8 x 30	4
5	70231	Vis hexagonale ISO 4014 - M12 x 80	4
6	70109	Rondelle DIN 125 - B 8.4	8
7	70076	Rondelle DIN 125 - A 13	8
8	70103	Ecrou de blocage hexagonal, bas ISO 10511 - M8	4
9	70022	Ecrou de blocage hexagonal, bas ISO 10511 - M12	4
10	22175	Ensemble soudé de la protection en plastique du support	1
11	22177	Cache de protection en plastique	1
12	22075	Support gauche, pièce serrée	4
13	22057	Equerre de fixation gauche	1
14	22119	Equerre de fixation droite NHVF HD 40FT	1

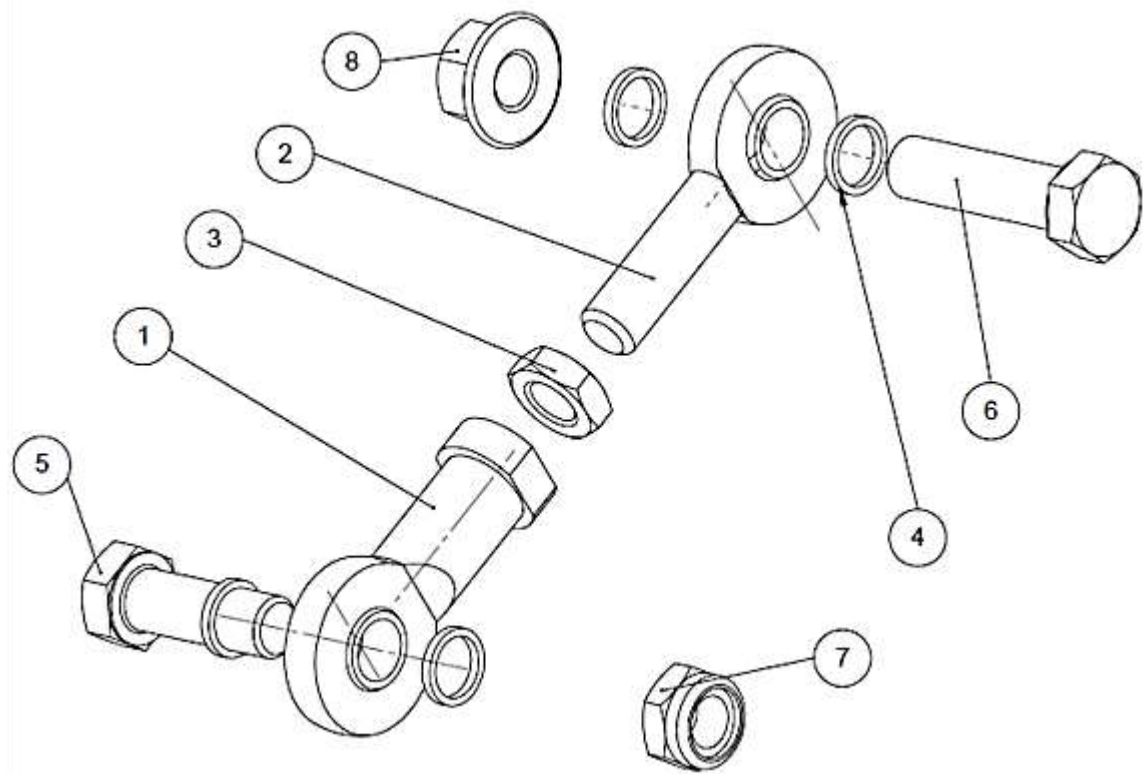
Accessoires

Entraînement



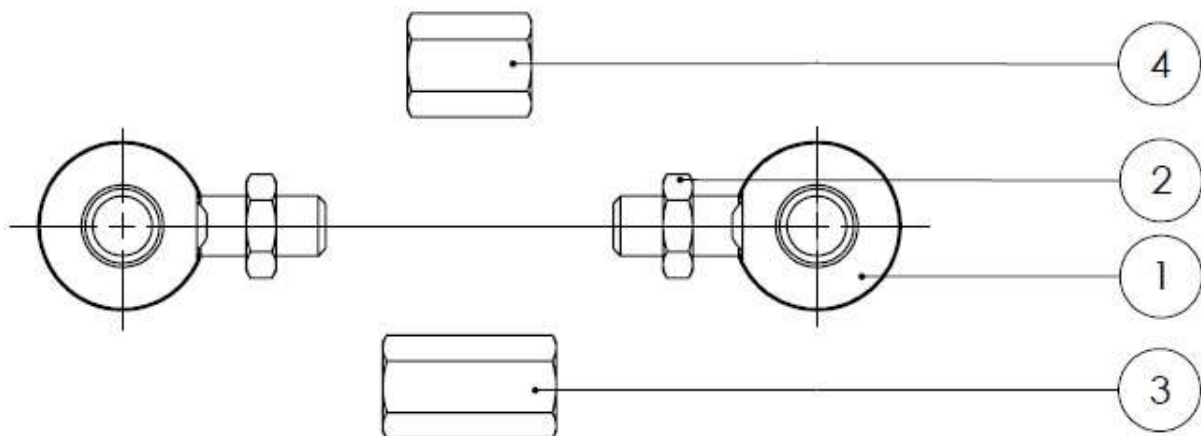
Position	N° d'article	Désignation	Quantité
1	18384	Rotule M10	1
2	16104	Tige longue M10x150	1
	16105	Tige courte M10x110	1
3	19375	Rotule raccourcie M10	1
4	70007	Ecrou type bas M10	2
5	70006	Ecrou à embase crantée M10	1
1-5	19920	Tige filetée à rotule 150mm droite	1
	19921	Tige filetée à rotule 150mm gauche	1
	19922	Tige filetée à rotule 110mm droite	1
	19923	Tige filetée à rotule 110mm gauche	1

Entraînement plateforme de coupe droit



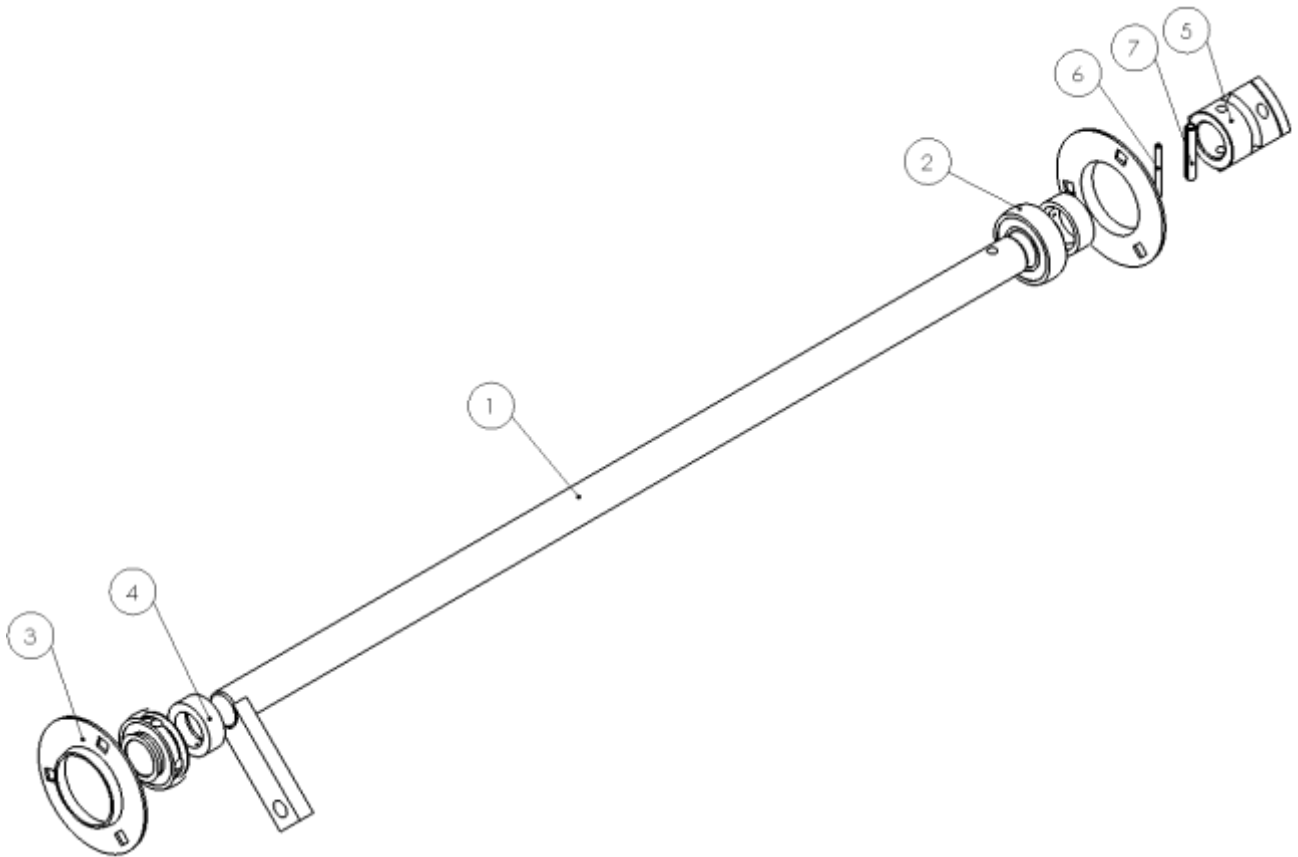
Position	N° d'article	Désignation	Quantité
1	18302	GIR 12 DO	1
2	21008	GAR 12 DO	1
3	70008	Ecrou type bas M12	1
4	18388	Bague de distance	4
5	50356	Vis hexagonale M12x32	1
6	70054	Vis hexagonale M12x40	1
7	70022	Ecrou d'arrêt M12	1
8	70104	Ecrou à embase crantée M12	1

Entraînement plateforme de coupe gauche



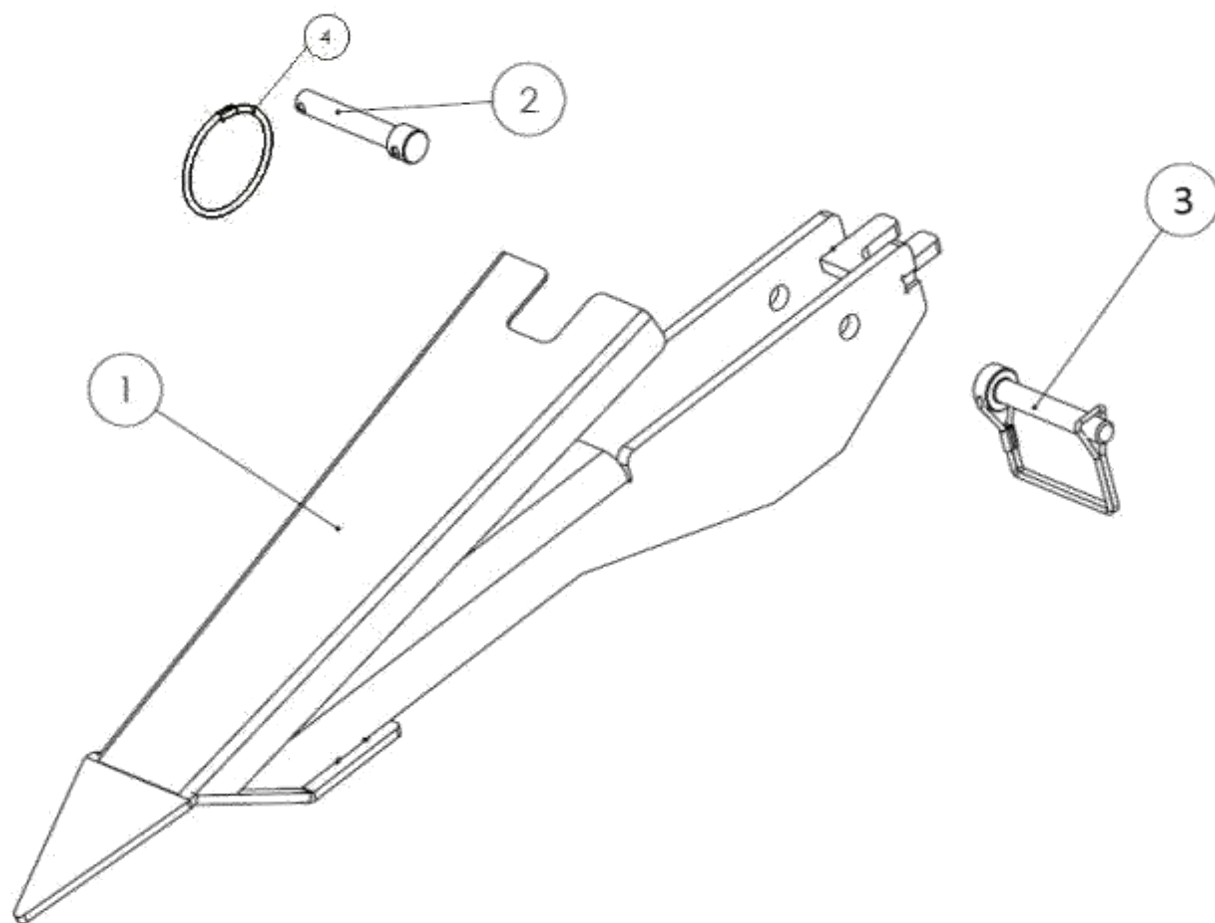
Position	N° d'article	Désignation	Quantité
1	16178	GAR 12 DO raccourci COM 600	2
2	70008	Ecrou type bas M12	2
3	70565	Entretoise M12x30	1
4	70710	Entretoise M12x35	1

Arbre



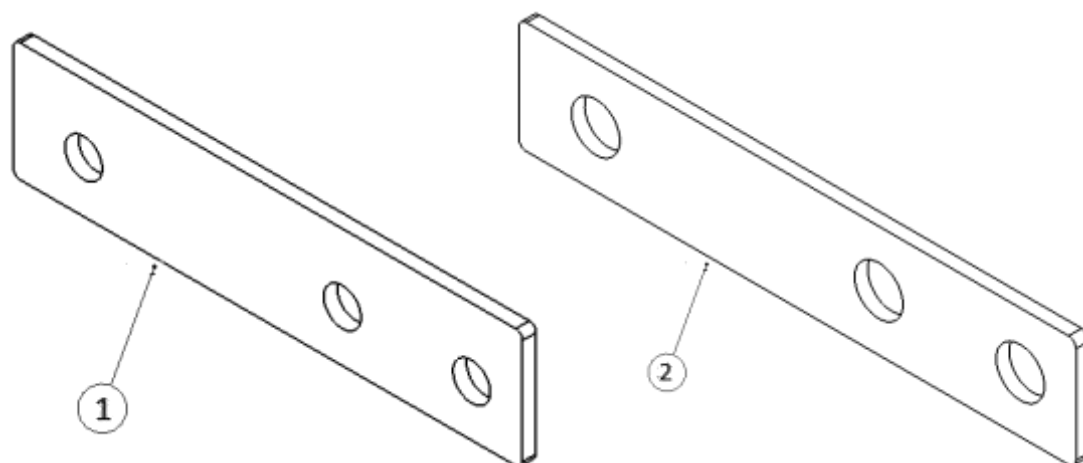
Position	N° d'article	Désignation	Quantité
1	22068	Arbre NHVF HD pièce soudée gauche 765mm	1
	22102	Arbre NHVF HD pièce soudée droite 830mm	1
2	18373	Roulement à bille	2
3	18372	Coussinet	2
4	18371	Bague de réglage	2
5	18381	Bras de réglage	1
6	70094	Goujon 4x40	1
7	70171	Goujon 7x40	1
1-7	22069	Arbre NHVF HD gauche	1
	22100	Arbre NHVF HD gauche	1

Point du séparateur



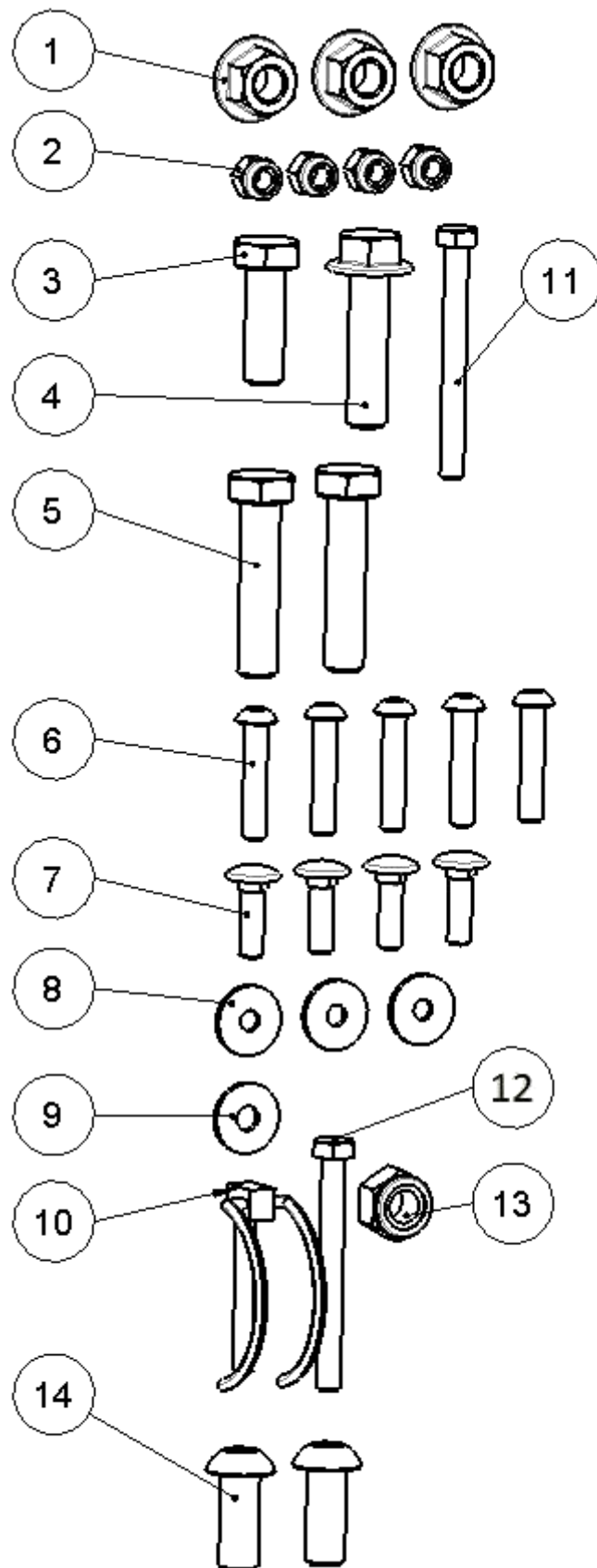
Position	N° d'article	Désignation	Quantité
1	16118	Pointe	1
2	16122	Boulon	1
3	16975	Esse d'essieu carré	1
4	16131	Bague de sûreté	1

Plaques de pression



Position	N° d'article	Désignation	Quantité
1	22027	Plaque de pression supérieure	1
2	22028	Plaque de pression inférieure	1
3	22206	Butée d'arrêt de plaque de pression	2

Vis





15



16

17

Position	N° d'article	Désignation	Quantité
1	70006	Ecrou à embase crantée jaune M10	5
2	70020	Ecrou d'arrêt M6	11
3	70061	Vis hexagonale M10x30	1
4	70062	Vis hexagonale à collerette M10x40	1
5	70182	Vis hexagonale M10x45	2
6	70461	Vis à tête bombée avec bride M6x35 10.9	5
7	70357	Vis Torx à tête bombée M6x20 10.9	4
8	70749	Rondelle M6 Ø25	3
9	70319	Rondelle M6 Ø20	1
10	16107	Esse d'essieu en tube 4 mm	1
11	70143	Vis hexagonale à filetage partiel M6x60	1
12		Vis hexagonale à filetage partiel M6x70	1
13	70021	Contre-écrou M10	1
14		Vis à tête bombée M10x25	2
15	22103	Pont soudé	1
16	16125	Axe de porte	1
17	70214	Vis de réglage de pointe M12x70	1
18	22166	Pièces rapportées système clip-on droit Compact NH pour Varifeed HD	1
19	22167	Pièces rapportées système clip-on gauche Compact NH pour Varifeed HD	1

Conditions générales de garantie

Par la présente, Zürn Harvesting GmbH & Co. KG Kapellenstraße 1 D-74214 Schöntal-Westernhausen certifie à chaque acheteur d'une nouvelle machine de la marque Zürn auprès d'un concessionnaire expert agréé, que les matériaux et la fabrication de cette machine seront garantis aux conditions suivantes, dans la mesure où l'utilisation et l'entretien de la machine sont réalisés conformément aux prescriptions du manuel d'utilisation correspondant.

La garantie est de 1 (un) an à compter de la date de livraison et est valable pour un maximum de 500 heures d'utilisation au cours de cette période. Sont notamment déterminants la date de la facture à l'utilisateur final ainsi que la date figurant sur la déclaration de mise en service renvoyée par le concessionnaire à la société, accompagnée de la signature du concessionnaire et de l'acheteur. La prestation de garantie couvre uniquement le remboursement ou la réparation des pièces, ainsi que la rémunération du temps de travail nécessaire à la réparation sur la base des temps de réparation en vigueur chez Zürn Harvesting, à la condition que le défaut ait été constaté par notre SAV technique et reconnu comme imputable aux matériaux ou à la fabrication par Zürn Harvesting.

SONT EXCLUS DE LA GARANTIE LES CAS SUIVANTS :

- Les dommages résultant d'une usure normale, d'une négligence, d'une inattention, d'une utilisation non conforme ou d'un entretien insuffisant, et/ou si la machine a été impliquée dans un accident, qu'elle a fait l'objet d'un prêt ou a été utilisée pour un usage non conforme.
- La garantie est annulée si des modifications techniques sont apportées à la machine sans autorisation expresse de la société Zürn Harvesting ou lorsque des pièces autres que les pièces d'origine Zürn sont montées et/ou si des réparations ne sont pas effectuées par un concessionnaire expert agréé.
- La société Zürn Harvesting décline toute responsabilité en cas de dommages sur la machine ou son équipement lors du transport ou du chargement par un transporteur quel qu'il soit, même en dehors de la période de garantie prescrite. La machine, l'équipement et les pièces sont expédiés aux risques du destinataire exclusivement.
- La société Zürn Harvesting décline toute responsabilité en cas de dommages corporels, p. ex. en cas de blessure du propriétaire de la machine ou d'un tiers.
- Par ailleurs, la société Zürn Harvesting ne sera redevable d'aucuns dommages-intérêts en cas de perte de récolte ou de manque à gagner dû à un défaut, un vice caché ou une panne de la machine.

LES OBLIGATIONS SUIVANTES AINSI QUE LES COUTS INDUITS INCOMBENT A L'ACHETEUR :

- L'entretien normal de la machine, c'est-à-dire la lubrification, le contrôle et la correction des niveaux d'huile, les petits travaux de réglage, etc. ;
- Les frais kilométriques et les frais de déplacement en cas d'intervention d'un monteur ;
- Le transport de la machine, des pièces ou de l'équipement vers les centres de réparation et le retour vers le lieu d'utilisation ;
 - Les pièces d'usure telles que les courroies, pneus, disques de coupe, lames, embrayages à disques etc. ne sont pas couvertes par la garantie.

LES PRESTATIONS DE GARANTIE DEPENDENT DU RESPECT PRECIS DES PRESCRIPTIONS SUIVANTES PAR LE CONCESSIONNAIRE ET PAR L'ACHETEUR :

- La première utilisation de la machine doit être effectuée par le concessionnaire conformément aux prescriptions de la société Zürn Harvesting.
- Dès la livraison de la machine à l'acheteur, la carte de garantie (ou carte d'identification de machine) entièrement remplie par le concessionnaire et l'acheteur doit être renvoyée par la poste ou par e-mail à la société Zürn Harvesting.
- Les demandes de prestation de garantie doivent impérativement être rédigées sur le formulaire correspondant de Zürn et remises à la société Zürn Harvesting par le concessionnaire dans un délai d'un mois.
- La demande doit être remplie de façon lisible et comprendre les informations suivantes :

- Nom, adresse et numéro de client du concessionnaire
- Nom et adresse de l'acheteur
- Type et désignation exacts de la machine
- Numéro d'identification complet de la machine
- Date de la livraison à l'acheteur
- Date du sinistre
- Nombre d'heures de service ou rendement de la machine
- Description exacte du dommage et indication de la cause supposée
- Quantité, n° d'article et description des pièces endommagées
- Date et numéro de facture des pièces remplacées
- Les pièces signalées comme défectueuses doivent être envoyées sans frais pour expertise à la société Zürn Harvesting avec une copie de la demande de garantie. Les frais occasionnés par le renvoi des pièces échangées sont à la charge de l'expéditeur.
- L'utilisation et la maintenance de la machine doivent être conformes aux prescriptions du manuel d'utilisation. Seules les qualités et les quantités de lubrifiants prescrites par la société Zürn Harvesting doivent être utilisées.
- La décision de la société Zürn Harvesting est, indépendamment du contenu de la demande de garantie, définitive et irrévocable, et l'acheteur s'engage à accepter cette décision.
- Si la demande de garantie est refusée, le concessionnaire dispose d'un délai de 15 jours, à compter de la date de réception de la décision de la société Zürn Harvesting, pour exiger le renvoi des pièces endommagées. Une fois ce délai écoulé, les pièces sont systématiquement détruites.

DISPOSITIONS SUPPLEMENTAIRES ET LIMITATION DE RESPONSABILITE :


- La garantie n'est pas transférable à un tiers sans accord préalable écrit de la société Zürn Harvesting.
- Les concessionnaires n'ont ni le droit ni la légitimité de prendre des engagements au nom de la société Zürn Harvesting, qu'ils soient implicites ou explicites.
- Les prestations de support technique fournies par la société Zürn Harvesting ou ses agents pour la réparation de la machine excluent toute autre responsabilité de la part de société Zürn et n'ont aucune influence sur les conditions de garantie existantes.
- La société Zürn Harvesting se réserve le droit d'apporter des modifications à la conception de la machine sans avis préalable. Elle n'est aucunement tenue de transposer ces modifications sur les machines déjà vendues ou déjà en service.
- Par ailleurs, en raison de l'évolution rapide de la technique, il est impossible de garantir l'exactitude des descriptions de machines contenues dans le présent manuel d'utilisation et dans d'autres fiches techniques.
- La présente garantie exclut toute autre responsabilité de la société Zürn Harvesting, qu'il s'agisse d'un engagement implicite ou explicite, fixé légalement ou de façon contractuelle. La responsabilité de la société Zürn Harvesting ne peut en aucun cas excéder les dispositions prévues aux paragraphes précédents. Dans le cadre de la présente garantie, la société Zürn Harvesting décline en particulier toute responsabilité, et ne versera aucuns dommages-intérêts, pour les dommages matériels et corporels, les pertes de récoltes ou les engagements pris de quelque manière que ce soit, ainsi que pour les conséquences de tout type liées à un vice caché ou à un défaut de fabrication.

**Déclaration de conformité CE selon directive machines
2006/42/CE**

A conserver soigneusement, mais pas sur le véhicule

**EC DECLARATION OF CONFORMITY
According to Machinery Directive 2006/42/EEC**

Please keep safely, not inside the vehicle

La soussignée Hereby declares	Zürn Harvesting GmbH & Co. KG	
déclare sous son entière responsabilité que l'équipement agricole attelé the full responsibility for the agricultural implement	Marque Brand	Zürn
	Type Type	Compact New Holland
	Modèle	Varifeed HD
Homologué à approved in	Schoental	
le on	10.03.2009	
par le by the	constructeur / manufacturer manufacturer	
correspond bien aux exigences fondamentales en matière de sécurité et de santé de la directive 2006/42/CE. to fulfill the complete safety and health requirements according to machinery directive 2006/42/EEC.		
Pour la mise en œuvre des exigences en matière de sécurité et de santé mentionnées dans les directives UE, les normes ci- dessous ont été appliquées : For proper implementation according to the EU Directives for health and safety requirements, the following standards were used:	DIN EN ISO 4254-1 (06/06) DIN EN 632	
Fait à Done at	Schoental	
le on	12/01/12	
	 Rolf Zürn, gérant, CEO	

Couples de serrage pour visserie métrique

Vis	Classe 4.8				Classe 8.8 ou 9.8				Classe 10.9				Classe 12.9			
	Huilé ^a		A sec ^b		Huilé		A sec ^b		Huilé		A sec ^b		Huilé		A sec ^b	
Taille	N•m	lb-in	N•m	lb-in	N•m	lb-in	N•m	lb-in	N•m	lb-in	N•m	lb-in	N•m	lb-in	N•m	lb-in
M6	4,7	42	6	53	8,9	79	11,3	100	13	115	16,5	146	15,5	137	19,5	172
									N•m	lb-ft	N•m	lb-ft	N•m	lb-ft	N•m	lb-ft
M8	11,5	102	14,5	128	22	194	27,5	243	32	23,5	40	29,5	37	27,5	47	35
			N•m	lb-ft	N•m	lb-ft	N•m	lb-ft								
M10	23	204	29	21	43	32	55	40	63	46	80	59	75	55	95	70
	N•m	lb-ft														
M12	40	29,5	50	37	75	55	95	70	110	80	140	105	130	95	165	120
M14	63	46	80	59	120	88	150	110	175	130	220	165	205	150	260	190
M16	100	74	125	92	190	140	240	175	275	200	350	255	320	235	400	300
M18	135	100	170	125	265	195	330	245	375	275	475	350	440	325	560	410
M20	190	140	245	180	375	275	475	350	530	390	675	500	625	460	790	580
M22	265	195	330	245	510	375	650	480	725	535	920	680	850	625	1080	800
M24	330	245	425	315	650	80	820	600	920	680	1150	850	1080	800	1350	1000
M27	490	360	625	460	950	700	1200	885	1350	1000	1700	1250	1580	1160	2000	1475
M30	660	490	850	625	1290	950	1630	1200	1850	1350	2300	1700	2140	1580	2700	2000
M33	900	665	1150	850	1750	1300	2200	1625	2500	1850	3150	2325	2900	2150	3700	2730
M36	1150	850	1450	1075	2250	1650	2850	2100	3200	2350	4050	3000	3750	2770	4750	3500

Les couples de serrage ci-dessus sont fournis à titre indicatif. Ces valeurs NE SONT PAS applicables pour les cas particuliers ou lorsque d'autres valeurs de serrage sont préconisées. Pour les vis et les écrous en acier inoxydable ou pour les écrous de brides en U, voir les instructions correspondantes. Sauf si des indications contraires sont fournies, serrez les contre-écrous avec frein plastique ou les écrous-freins sertis d'acier selon les indications ci-dessus pour les vis et les écrous secs.

Les boulons de cisaillement sont calculés pour résister à un effort bien précis. Ne remplacez un boulon de cisaillement que par un boulon de caractéristiques équivalentes. Ne remplacez les vis et les écrous que par des vis et écrous de classe équivalente ou supérieure. Serrez les vis et les écrous de qualité supérieure au même couple de serrage que les vis et les écrous d'origine. Assurez-vous de la propreté et de la bonne prise des pas de vis. Sauf indications contraires et à l'exception des contre-écrous, goujons et écrous de fixation de roues, lubrifiez les vis et les écrous standard ou zingués.

« Huilé » signifie que les vis M20 sont enduites d'un lubrifiant tel que par ex. de l'huile moteur ou que des vis phosphatées ou huilées resp. zinguées selon la norme JDM F13C ont été utilisées.

« A sec » signifie que des vis M6 et M18 standard ou zinguées exemptes de toute lubrification ou que des vis à revêtement zingué selon la norme JDM F13B ont été utilisées.

Couples de serrage pour visserie en pouces

Vis	Classe SAE 1				Classe SAE 2a				Classe 5, 5.1 ou 5.2				Classe 8 ou 8.2			
	Huilé		A sec _c		Huilé		A sec _c		Huilé		A sec _c		Huilé		A sec _c	
Taille	N•m	lb-in	N•m	lb-in	N•m	lb-in	N•m	lb-in	N•m	lb-in	N•m	lb-in	N•m	lb-in	N•m	lb-in
1/4	3,7	33	4,7	42	6	53	7,5	66	9,5	84	12	106	13,5	120	17	150
													N•m	lb-ft	N•m	lb-ft
5/16	7,7	68	9,8	86	12	106	15,5	137	19,5	172	25	221	28	20,5	35	26
									N•m	lb-ft	N•m	lb-ft				
3/8	13,5	120	17,5	155	22	194	27	240	35	26	44	32,5	49	36	63	46
			N•m	lb-ft	N•m	lb-ft	N•m	lb-ft								
7/16	22	194	28	20,5	35	26	44	32,5	56	41	70	52	80	59	100	74
	N•m	lb-ft														
1/2	34	25	42	31	53	39	67	49	85	63	110	80	120	88	155	115
9/16	48	35,5	60	45	76	56	95	70	125	92	155	115	175	130	220	165
5/8	67	49	85	63	105	77	135	100	170	125	215	160	240	175	305	225
3/4	120	88	150	110	190	140	240	175	300	220	380	280	425	315	540	400
7/8	190	140	240	175	190	140	240	175	490	360	615	455	690	510	870	640
1	285	210	360	265	285	210	360	265	730	540	920	680	1030	760	1300	960
1-1/8	400	300	510	375	400	300	510	375	910	670	1150	850	1450	1075	1850	1350
1-1/4	570	420	725	535	570	420	725	535	1280	945	1630	1200	2050	1500	2600	1920
1-3/8	750	550	950	700	750	550	950	700	1700	1250	2140	1580	2700	2000	3400	2500
1-1/2	990	730	1250	930	990	730	1250	930	2250	1650	2850	2100	3600	2650	4550	3350

Les couples de serrage ci-dessus sont fournis à titre indicatif. Ces valeurs NE SONT PAS applicables pour les cas particuliers ou lorsque d'autres valeurs de serrage sont préconisées. Pour les contre-écrous avec frein plastique ou les contre-écrous sertis d'acier, les vis et les écrous en acier inoxydable et les écrous de brides en U, voir les instructions de serrage correspondantes. Les boulons de cisaillement sont calculés pour résister à un effort bien précis. Ne remplacez un boulon de cisaillement que par un boulon de caractéristiques équivalentes.

Ne remplacez les vis et les écrous que par des vis et écrous de classe équivalente ou supérieure. Serrez les vis et les écrous de qualité supérieure au même couple de serrage que les vis et les écrous d'origine. Assurez-vous de la propreté et de la bonne prise des pas de vis. Sauf indications contraires et à l'exception des contre-écrous, goujons et écrous de fixation de roues, lubrifiez les vis et les écrous standard ou zingués.

La classe SAE 2 correspond aux vis de longueur inférieure ou égale à 152 mm (6 in). Les valeurs de la classe SAE 1 s'appliquent à toutes les autres vis.

« Huilé » signifie que les vis à partir de 7/8 sont enduites d'un lubrifiant tel que par ex. de l'huile moteur ou que des vis phosphatées ou huilées resp. zinguées selon la norme JDM F13C ont été utilisées.

« A sec » signifie que des vis entre ¼ et ¾" standard ou zinguées exemptes de toute lubrification ou que des vis à revêtement zingué selon la norme JDM F13B ont été utilisées.