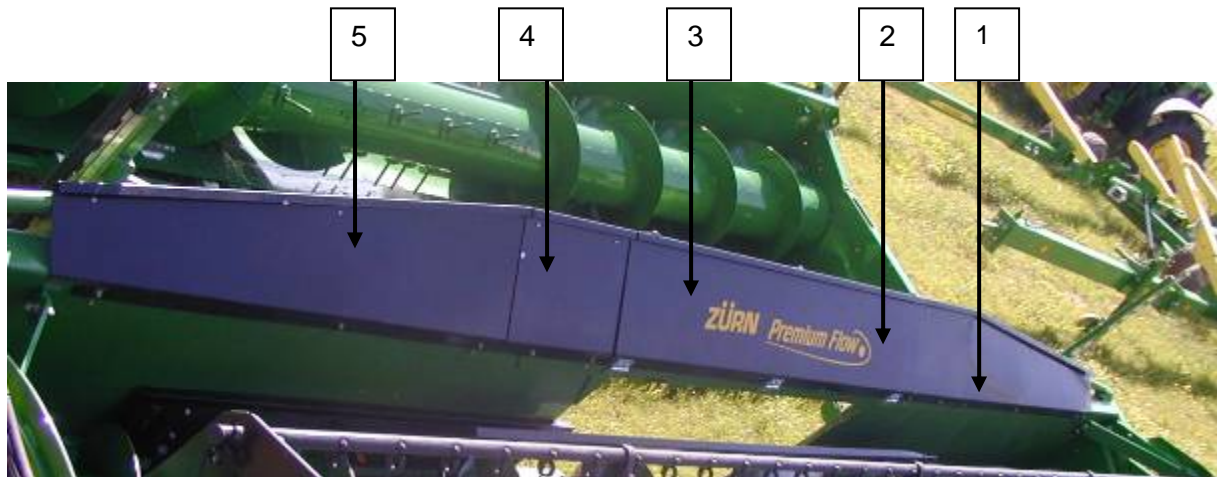




Montageanleitung für das Prallblech von Zürn

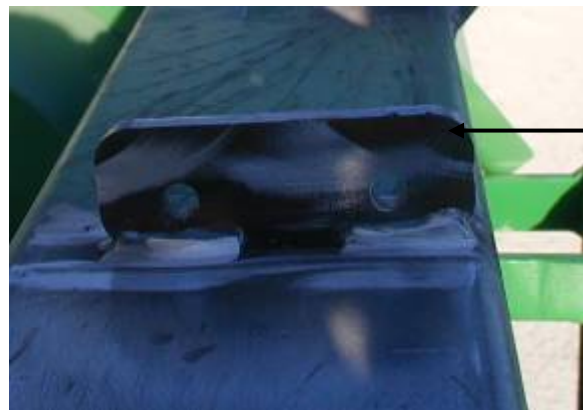


Stückliste:

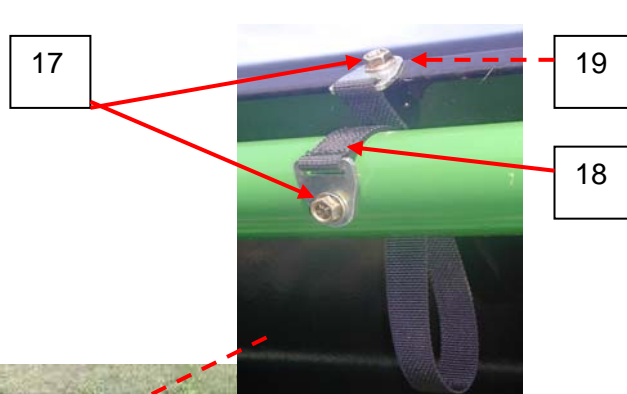
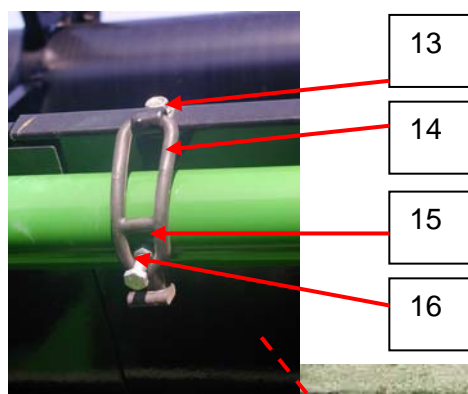
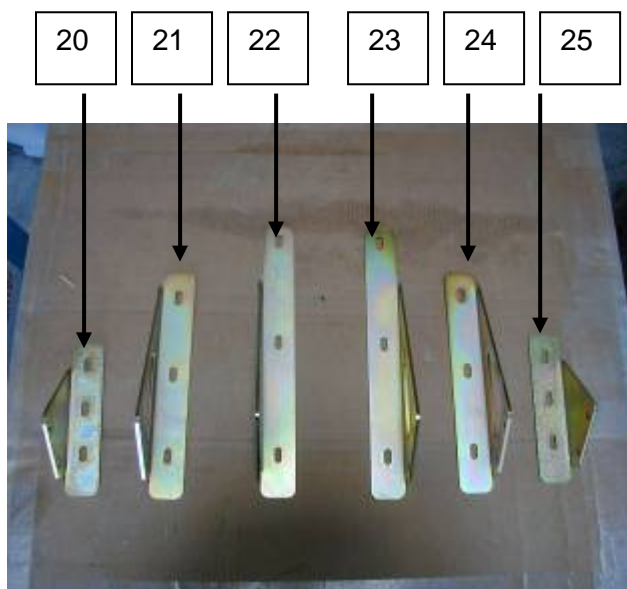
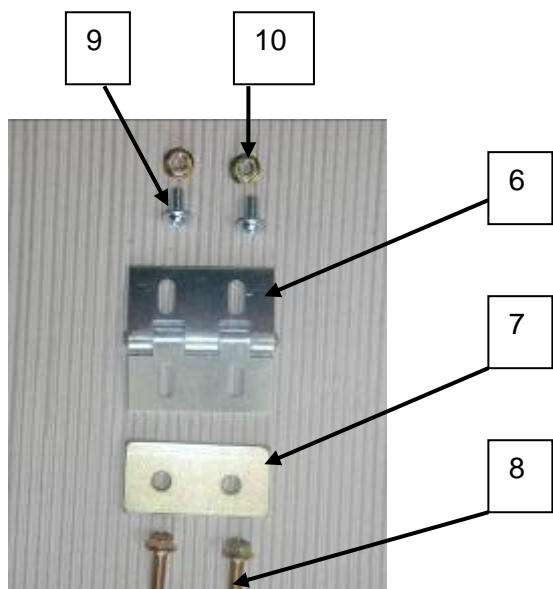
1	Prallblech links außen 15 ft Prallblech links außen 18 ft Prallblech links außen 20 ft Prallblech links außen 22 ft Prallblech links außen 25 ft Prallblech links außen 30 und 35 ft	Splash guard l.h. 15 ft Splash guard l.h. 18 ft Splash guard l.h. 20 ft Splash guard l.h. 22 ft Splash guard l.h. 25 ft Splash guard l.h. 30 ft 50150 50151 50152 50153 50154 50155	1
2	Prallblech Mitte links	Splash guard middle l.h.	50156
2a	Prallblech Mitte links 35 ft	Splash guard middle l.h.	51088
3	Prallblech Mitte	Splash guard middle	50157
4	Prallblech Mitte rechts	Splash guard middle r.h.	50158
4a	Prallblech Mitte rechts 35 ft	Splash guard middle l.h.	51089
5	Prallblech rechts außen 15 ft Prallblech rechts außen 18 ft Prallblech rechts außen 20 ft Prallblech rechts außen 22 ft Prallblech rechts außen 25 ft Prallblech rechts außen 30 und 35 ft	Splash guard r.h. 15 ft Splash guard r.h. 18 ft Splash guard r.h. 20 ft Splash guard r.h. 22 ft Splash guard r.h. 25 ft Splash guard r.h. 30 ft 50159 50160 50161 50162 50163 50164	1
6	Scharnier	Hinge	16121
7	Abstandsblech		50391
8	Sperrzahnschraube M8 x 20		6
9	Linsenschraube mit Innensechskant und Flansch (ähnl. DIN 7380)		6
10	Sperrzahnmutter M8 (ähnl. DIN 6923) gelb		33 (18 u. 20 Ft) 43 (20 u. 22 Ft) 53 (30 u. 35 Ft)



11	Sperrzahnmutter M8 (ähnl. DIN 6923) silber			6
13	Klemme		(JD) H75541	2
14	Halteschlaufe		(JD) LCB49490 7	2
15	Sechskantmutter M8 (DIN 934)			2
16	Sechskantschaftschraube M8 x 40 (DIN 931)			2
17	Sperrzahnschraube M8 x 16			22 (18 u. 20 Ft) 28 (20 u. 22 Ft) 34 (30 u. 35 Ft)
18	Haltegurt		50392	1
19	Aufschweißplatte		50486	6 (18 u. 20 Ft) 8 (22 u. 25 Ft) 10 (30 u. 35 Ft)
20	Prallblechstütze außen links		50487	1 (18-25 Ft) 2 (30 u.35 Ft)
21	Prallblechstütze mitte außen links		50488	0 (18 u. 20 Ft) 1
22	Prallblechstütze mitte links		50489	2
23	Prallblechstütze mitte rechts		50490	2
24	Prallblechstütze mitte außen rechts		50491	0 (18 u. 20 Ft) 1
25	Prallblechstütze außen rechts		50492	1 (18-25 Ft) 2 (30 u.35 Ft)
26	Sperrzahnschraube M8 x 20			12 (18 u. 20 Ft) 16 (20 u. 22 Ft) 20 (30 u. 35 Ft)



19



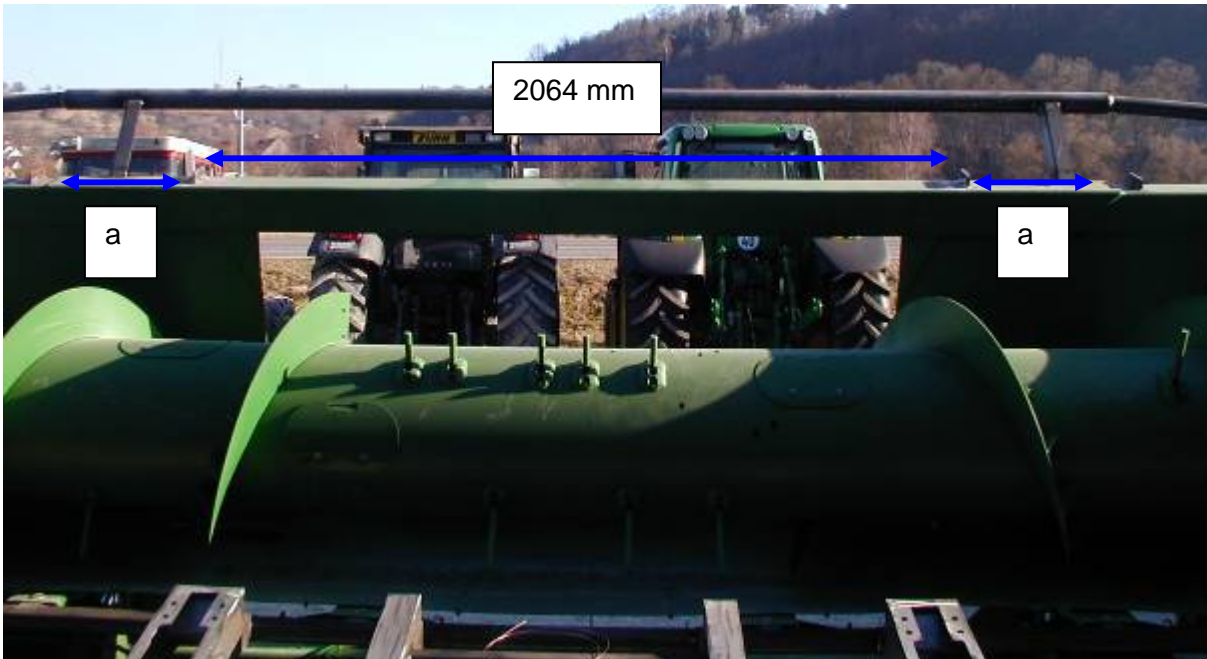


Montage:



Zur Befestigung des Prallbleches werden Aufschweißplatten auf das obere Rahmenrohr geschweißt, auf diesen werden die Prallblechstützen montiert und mit diesen wird das Prallblech verschraubt. Bitte gehen Sie dafür wie nachfolgend beschrieben vor.

- Zeichnen Sie die Stellen auf dem oberen Trägerrohr an, an denen die Aufschweißplatten, nach den unten aufgeführten Maßen angeschweißt werden sollen.
(Die angegebenen Maße sind immer die lichten Maße zwischen den Aufschweißplatten)
- Vermitteln (a=a) Sie hierfür die mittleren Aufschweißplatten mit einem lichten Abstand von 2064 mm auf dem mittleren Stück (130 x 130 mm) des Trägerrohres.



18 Ft (5,5 m)

■ 770 ■ 469 ■ 2064 ■ 469 ■ 770 ■

20 Ft (6,1 m)

■ 1084,5 ■ 469 ■ 2064 ■ 469 ■ 1084,5 ■

22 Ft (6,7 m)

■ 727,5 ■ 704 ■ 469 ■ 2064 ■ 469 ■ 704 ■ 727,5 ■

25 Ft (7,6 m)

■ 1177,5 ■ 704 ■ 469 ■ 2064 ■ 469 ■ 704 ■ 1177,5 ■

30 Ft (9,15 m)

■ 880 ■ 880 ■ 880 ■ 469 ■ 2064 ■ 469 ■ 880 ■ 880 ■ 880 ■

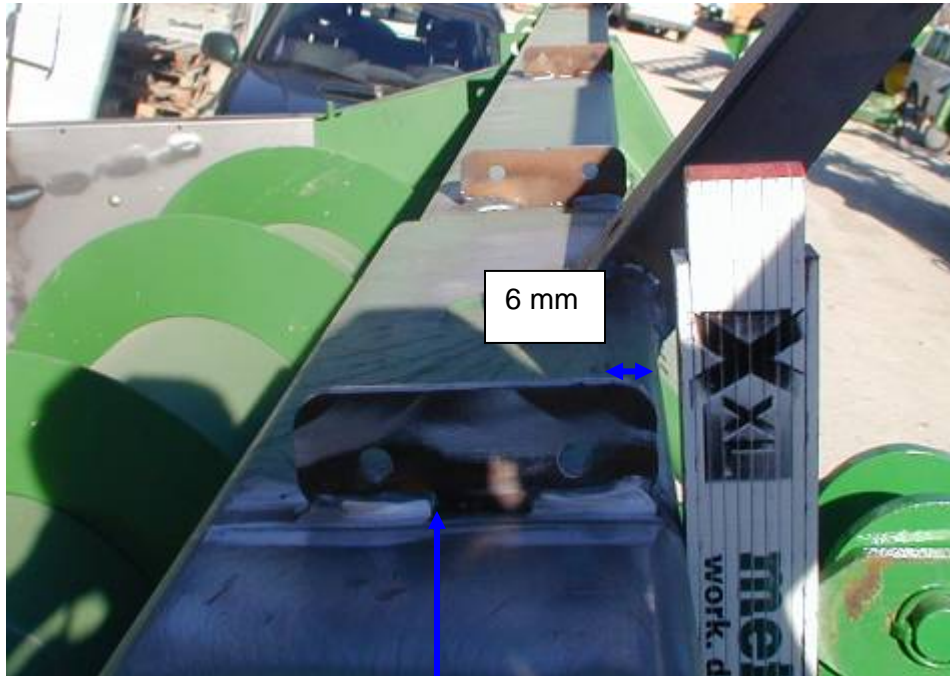
35 Ft (10,70 m)

■ 880 ■ 880 ■ 880 ■ 994 ■ 2064 ■ 994 ■ 880 ■ 880 ■ 880 ■

- Entfernen Sie den Lack an diesen Stellen und schweißen Sie die Platten an.
 !!! Hierbei ist darauf zu achten, dass auf dem mittleren Teil des Trägerrohres die
 Aufschweißplatte mit der Kerbe nach unten und einem Abstand von 6 mm zur Hinterkante



Senkrecht aufgeschweißt werden (Siehe Bild).



Kerbe

- Die Aufschweißplatten auf dem äußeren Trägerrohr werden mit der Kerbe nach oben und mit der Hinterkante bündig aufgeschweißt

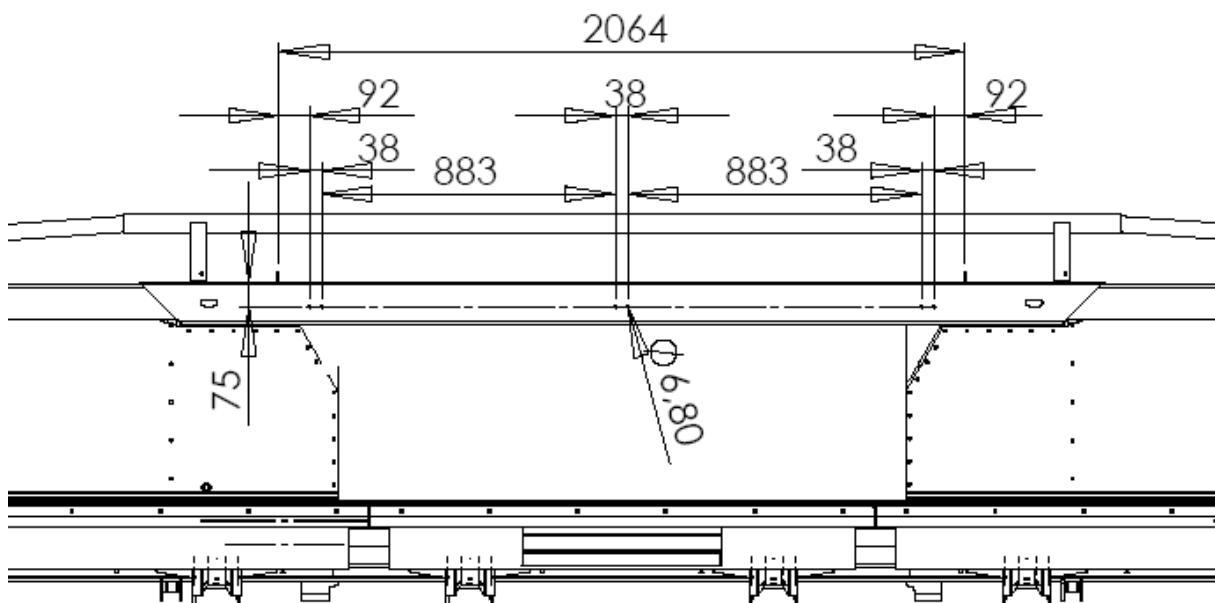


Kerbe



- Lackieren Sie die Aufschweißplatten mit der Sprühdose und lassen Sie den Lack trocknen.

- Bohren Sie an der Vorderseite des oberen, mittleren Trägerrohres (130 x 130 mm) sechs Löcher (siehe Zeichnung unten) für die Scharnierbefestigung mit $\varnothing 6,8$ mm und schneiden Sie Gewinde M8 in diese Bohrungen.





- Schrauben Sie die Prallblechhalter mit den Sperrzahnschrauben M8x20 und den Sperrzahnmuttern der Größe nach von innen nach außen auf die Anschweißplatten. (siehe Bilder). Die Prallblechhalter die auf die beiden inneren Anschweißplatten geschraubt werden sind identisch. Die Prallblechstützen sind so an die Anschweißplatten zu schrauben, dass diese auf der Seite der Anschweißplatte, die zur Schneidwerksaußenseite zeigt, angelegt werden und der Winkel über die Anschweißplatte zur Schneidwerksmitte zeigt.



- Befestigen Sie auf der linken und rechten Seite die beiden äußeren Prallbleche, von außen nach innen, mit Sperrzahnschrauben M8 x 16 und Sperrzahnmuttern auf den Prallblechstützen. Achten Sie dabei darauf, dass der Abstand zwischen Trägerrohr und Prallblech bei beiden Teilen gleich groß ist, indem Sie die Bleche in den Langlöchern ausrichten.

- Befestigen Sie die Scharniere am Mittleren Prallblech mit den Linsenkopfschrauben und den verzinkten Sperrzahnmuttern.

- Schrauben Sie die Scharniere in die Gewindebohrungen im Trägerrohr mit den Sperrzahnschrauben M8 x 20, dabei legen Sie zwischen das Scharnier und das Trägerrohr die mitgelieferten Distanzplatten.





- Befestigen Sie sowohl die Gummispanner als auch das Halteband am mittleren, klappbaren Prallblech mit Sperrzahn-schrauben M8 x 16 und den Sperrzahnmuttern.
- Bohren Sie dann an den jeweiligen Stellen, die Sie mit den montierten Gummispannern ermitteln, Löcher \varnothing 6,8 mm in das Verstärkungsrohr und schneiden Sie in diese Gewinde M8.
- Schrauben Sie in die Gewindebohrungen für die Gummispanner die Sechskantschaft-schrauben M8 x 40 mit Kontermutter und befestigen Sie das Halteband mit einer Sperrzahn-schraube M8 x 16.



Sollten Sie diese Anbauanleitung als pdf benötigen bzw. sonstige Fragen haben, rufen Sie uns bitte an oder kontaktieren Sie uns per mail.

Armin Mugrauer

Tel.: 0049 (0)7943 – 9105-48

Fax: 0049 (0)7943 – 9105-21

E-Mail: armin.mugrauer@zuern.de